



T.C.
ULUSAL
İŞ SAĞLIĞI ve GÜVENLİĞİ
POLİTİKA BELGESİ
(2006 - 2008)



ÖNSÖZ

Çalışma hayatı; çalışanın bedensel, ruhsal ve sosyal iyilik düzeyini belirleyen en önemli etkidir. İş sağlığı ve güvenliği sürekli gelişen ve değişen dinamik yapısı ile gelişmekte olan ülkelerde olduğu kadar gelişmiş sanayi ülkelerinde de toplumun gündemindedir.

Avrupa Birliği adaylık sürecinde, iş sağlığı ve güvenliği alanında mevcut AB Direktiflerinin uyumlaştırılması ve Türk Mevzuatına kazandırılması çalışmaları büyük oranda tamamlanmıştır. Ülkemizde iş sağlığı ve güvenliği düzeyinin iyileştirilmesi ve yeni mevzuatların sahada başarı ve gönüllülükle uygulanmasının yaygınlaştırılması için sosyal tarafların katkı ve desteği büyük önem taşımaktadır.

Türkiye'nin büyük bir ivme ile sanayileşme yolunda ilerlemekte olduğu bu süreçte iş sağlığı ve güvenliğinin tüm topluma mal edilmesi ve sorunların sosyal tarafların mutabakatı ile çözümlenebilmesi, çalışanların sağlık ve sosyal refahlarının temini için Sekizinci Beş Yıllık Kalkınma Planı ve ILO 'nun 155 Sayılı Sözleşmesi gereği Ulusal İş Sağlığı ve Güvenliği Konseyi kurulmuştur.

Ulusal Konsey' den beklentilerimiz, bütün tarafların uzlaşarak, iş sağlığı ve güvenliğinde ihtiyaç, öncelik, politika ve stratejilerin belirlenmesinde Bakanlığımızı yönlendiren öneriler geliştirmesi ve ardından top yekûn bir hareketle belirlenen hedeflere ulaşmada güç birliğinin yapılmasıdır.

Sosyal diyalogun önemine inanan Bakanlığımız bütün çalışmalarını yine paydaşların katkı ve katılımları ile sürdürmeye devam edecektir.

Hazırlanan ilk Ulusal İş Sağlığı ve Güvenliği Politika Belgesinin ülkemizde çalışma hayatı ve çalışanlar açısından olumlu katkı ve açılımlar sağlayacağı düşüncesiyle alınacak kararların toplumun ve çalışanların refahını teminde önemli bir aşama oluşturacağına inanıyorum.

Murat BAŞESGİOĞLU
Çalışma ve Sosyal Güvenlik Bakanı

ULUSAL İSG KONSEYİ

BAŞKAN

Çalışma ve Sosyal Güvenlik Bakanlığı Müsteşarı

İş Teftiş Kurulu Başkanı

İş Sağlığı ve Güvenliği Gn. Md.

Çalışma Genel Md.

Sos. Gv. Kurumu Başkanı

MEB Temsilcisi

Sağlık Bakanlığı Temsilcisi

Tarım ve Ky İşleri Bak. Temsilcisi

Sanayi ve Ticaret Bak. Temsilcisi

Enerji ve Tabii Kay. Bak. Temsilcisi

Çevre ve Orman Bak. Temsilcisi

DPT Temsilcisi

YK Temsilcisi

TİSK Temsilcisi

TRK-İŞ Temsilcisi

DİSK Temsilcisi

HAK-İŞ Temsilcisi

TOBB Temsilcisi

TESK Temsilcisi

T. KAMU-SEN Temsilcisi

MEMUR-SEN Temsilcisi

KESK Temsilcisi

TTB Temsilcisi

TMMOB Temsilcisi

STK Temsilcisi

ÇALIŞMA GRUBU

ÇALIŞMA GRUBU

ÇALIŞMA GRUBU

ULUSAL İŞ SAĞLIĞI ve GÜVENLİĞİ POLİTİKA BELGESİ

Giriş

Bilindiği üzere; Sekizinci Beş Yıllık Kalkınma Planında; iş sağlığı ve güvenliği önlemlerinin geliştirilerek iş sağlığı ve güvenliğine ilişkin ölçüm, meslek hastalıklarının ortaya çıkartılması, işyeri hekimliği, danışmanlık, eğitim hizmetleri, meslek hastalıkları hastaneleri, denetim vb. hizmetlerin yeniden yapılandırılarak geliştirilmesi amaç ve politika olarak yer almaktadır. Belirlenen amaca ulaşmak için gerekli hukuki ve kurumsal düzenleme olarak ise iş sağlığı ve güvenliği mevzuatının, AB ve ILO normları dikkate alınarak yenilenmesi ve sosyal tarafların da yer alacağı “İş Sağlığı ve Güvenliği Konseyi”nin oluşturulması öngörülmektedir.

Diğer yandan, 16 Mart 2004 tarih ve 25404 sayılı Resmi Gazetede yayımlanarak yürürlüğe giren “İş Sağlığı ve Güvenliği ve Çalışma Ortamına İlişkin 155 Sayılı Sözleşme” nin “Ulusal Politika İlkeleri” başlıklı ikinci bölümü ile “Ulusal Düzeyde Eylem” başlıklı üçüncü bölümünde ve “İş Sağlığı Hizmetlerine İlişkin 161 Sayılı Sözleşme” de “Ulusal İş Sağlığı ve Güvenliği Konseyi”ne ilişkin aşağıda sıralanan hükümler yer almaktadır;

- Her üye, ulusal koşullar ve uygulamaya göre ve en fazla temsil kabiliyetine sahip işçi ve işveren kuruluşlarına danışarak iş güvenliği, iş sağlığı ve çalışma ortamına ilişkin tutarlı bir ulusal politika geliştirecek, uygulayacak ve periyodik olarak gözden geçirecektir.
- Bu politikanın amacı, işle bağlantılı olan veya işin yürütümü sırasında ortaya çıkan kaza ve yaralanmaları, çalışma ortamında bulunan tehlike nedenlerini mümkün olduğu ölçüde asgariye indirerek önlemek olacaktır.
- Ulusal politikanın geliştirilmesi, kamu makamlarının, işverenlerin, işçilerin ve diğer kuruluşların iş sağlığı ve güvenliği ve çalışma ortamına ilişkin görev ve sorumlulukları, ulusal şartları ve uygulamaların tamamlayıcı karakterleri göz önüne alınarak belirtilecektir.
- İş sağlığı ve güvenliği ve çalışma ortamı ile ilgili durum; sorunların tespiti, bunların çözümü için etkin metodların geliştirilmesi, öncelikler ve sonuçların değerlendirilmesi amacıyla, ya top yekûn, ya da belirli alanlar itibarıyla belirli aralıklarla gözden geçirilecektir.

4857 sayılı yeni İş Kanunu'nun ardından Bakanlığımızca, AB adaylık sürecinde iş sağlığı ve güvenliğine ilişkin yasal düzenlemeler; çağdaş ve uluslararası normlar ve AB Direktiflerine uygun olarak yenilenmiş olup 33 adet İş Sağlığı ve

Güvenliđi Yönetmeliđi yayınlanmıřtır. Çalıřma hayatını düzenleyen yönetmeliklerin ihtiyacı karřılar ve uygulanabilir olması, ölkemizde iř sađlıđı ve güvenliđi düzeyini iyileřtirmede büyük önem arz etmektedir.

Bütün çalıřmalarında sosyal diyaloga büyük önem veren Bakanlıđımızın AB uyum sürecindeki taahhütlerinden birisi de Sekizinci Beř Yıllık Kalkınma Planında ve 155 Sayılı Sözleřmede yer aldıđı řekilde “Ulusal İř Sađlıđı ve Güvenliđi Konseyi”nin kurulmasıdır.

İř sađlıđı ve güvenliđinin AB Müktesebatında önemli bir yer tutmakta olması ve teknolojik deđiřime açık olması yanında tarım toplumundan sanayi toplumuna dođru hızlı deđiřimle beraber sanayi ve hizmet gibi sektörlerdeki geliřmeler nedeniyle iř sađlıđı ve güvenliđi konusunda öncelik, ihtiyaç, politika ve strateji belirleyerek uygulama ve yürütme organları için tavsiye niteliđinde kararlar alacak bir yönlendirme örgütüne ihtiyaç duyulmuřtur.

Bu ihtiyaca cevap vermek üzere, Bakanlık Makamınının 25 řubat 2005 tarih ve 755 Sayılı Onayı ile, Ölkemizde, iř sađlıđı ve güvenliđinde sosyal taraflar (iřçi ve iřveren sendikaları), üniversite, sivil toplum kuruluşları, diđer ilgili kurum ve kuruluşları biraraya getirerek iř sađlıđı ve güvenliđi konusunda

ihtiyaç, öncelik, politika ve stratejilerin belirlenmesi ile tarafların görüş ve düşüncelerini açıklamalarını sağlayan bir platform oluşturmak üzere “Ulusal İş Sağlığı ve Güvenliği Konseyi”nin kurulması ve yılda en az iki defa toplanacak olan Konseyin sekretarya hizmetlerinin İş Sağlığı ve Güvenliği Genel Müdürlüğü tarafından gerçekleştirilmesi onaylanmıştır.

Türkiye’de İş Sağlığı ve Güvenliği

Sosyal Sigortalar Kurumu’nun 2004 istatistik verilerine göre, 850,928 işyeri ve bu kuruluşlarda 6.181.251 sigortalı çalışan bulunmaktadır. 50’den az çalışanı olan işletmelerin sayısı 835.050’dir ve bu işletmelerde 3.583.583 işgücü istihdam edilmektedir. İşyerlerinin %98.7’si küçük ve orta büyüklükteki işletmeler (KOBİ) dir. KOBİ’ ler toplam çalışan sayısının %56’sını istihdam etmektedir.

Ülkemizdeki en yüksek iş kazası oranı toplam işyeri sayısının %98’ini oluşturan ve 50’den daha az işçi çalıştırılması nedeniyle İş Sağlığı ve Güvenliği Kurulu oluşturma, İşyeri Hekimi, İş Güvenliği Uzmanı, İşyeri Hemşiresi veya Sağlık Memuru bulundurma gibi zorunlulukların bulunmadığı, KOBİ’ lerde görülmektedir.

İş kazalarının neredeyse %50'si 9 ya da daha az çalışanı olan işyerlerinde meydana gelmektedir. Bu işyerleri de toplam KOBİ'lerin %90'ını temsil etmektedir.

İş kazalarının endüstri kategorileri içindeki dağılımı incelendiğinde; metal ürünlerinin imalatı %13, inşaat %9.6, maden % 6.5 ile ilk üç sıradaki sektörler olarak karşımıza çıkmaktadır.

İş Sağlığı ve Güvenliği Sistemi

Kurum ve kuruluşlar arasındaki işbirliği ve mevcut istatistiksel verilerin yetersizliği, daha önce bu tür sistematik bir yaklaşımla konunun ele alınmamış olması gibi nedenlerle zor olmakla birlikte Türkiye'de mevcut iş sağlığı ve güvenliği sistemi aşağıdaki şekilde tanımlanabilir:

Çalışma ve Sosyal Güvenlik Bakanlığı (ÇSGB) bünyesinde İSG faaliyetlerinde bulunan dört birim bulunmaktadır. Bunlar;

- İş Sağlığı ve Güvenliği Genel Müdürlüğü (İSGGM) / İş Sağlığı ve Güvenliği Merkezi (İSGÜM)
- İş Teftiş Kurulu (İTK)
- Çalışma ve Sosyal Güvenlik Eğitim ve Araştırma Merkezi (ÇASGEM)

- Sosyal Güvenlik Kurumu -Sosyal Sigortalar Kurumu (SSK)

İSG konusunda çeşitli düzeyde faaliyetleri bulunan çok sayıdaki kurum ve kuruluş beş başlık altında toplanabilir. Bunlar, aşağıda ayrıntılı olarak gösterildiği üzere; yasal düzenleme ve denetleme fonksiyonu icra edenler, sağlık ve sosyal güvenlik hizmetlerini yürütenler, bilimsel araştırma ve eğitim çalışmaları yapanlar, veri toplama ve değerlendirme faaliyetinde bulunanlar, İSG uygulamalarını yaygınlaştıran ve destekleyenler şeklindedir.

A. Yasal Düzenleme ve Denetleme

- a) Çalışma ve Sosyal Güvenlik Bakanlığı
- b) Sağlık Bakanlığı
 - i. Temel Sağlık Hizmetleri Genel Müdürlüğü
 - 1. Acil Sağlık Hizmetleri Daire Başkanlığı
 - ii. Sağlık Eğitimi Genel Müdürlüğü
- c) Milli Savunma Bakanlığı
- d) Çevre ve Orman Bakanlığı
 - i. Çevre Yönetimi Genel Müdürlüğü
- e) İçişleri Bakanlığı
 - i. Sivil Savunma Genel Müdürlüğü
 - ii. Belediyelerin itfaiye teşkilatları

iii. Emniyet Genel Müdürlüğü

1. Trafik Hizmetleri Başkanlığı

- f) Bayındırlık ve İskan Bakanlığı
- g) Sanayi ve Ticaret Bakanlığı
- h) Enerji ve Tabii Kaynaklar Bakanlığı
- i) Türkiye Atom Enerjisi Kurumu (TAEK)
- j) Devlet Planlama Teşkilatı (DPT)
- k) Türk Standartları Enstitüsü (TSE)

B. Sağlık

- a) Sağlık Bakanlığı'na bağlı hastaneler/ Meslek Hastalıkları Hastaneleri
- b) Diğer Sağlık Birimleri (Üniversiteler, Milli Savunma Bakanlığı, diğer kamu kuruluşları, özel hastaneler ve laboratuvarlar.)
- c) Sigorta Kurum ve Kuruluşları

C.Bilimsel Araştırma ve Eğitim

- a) Milli Eğitim Bakanlığı (MEB)
- b) Yüksek Öğretim Kurulu (YÖK)
- c) Üniversitelerin İSG ile ilgili bölümleri
- d) İSGÜM

- e) Türkiye Bilimsel ve Teknik Arařtırma Kurumu (TÜBİTAK)
- f) Milli Prodüktivite Merkezi (MPM)
- g) Türk Tabipleri Birlięi (TTB)
- h) Türk Mühendis ve Mimar Odaları Birlięi (TMMOB)

D. Veri Toplama ve Deęerlendirme

- a. Türkiye İstatistik Kurumu
- b. ÇSGB, Sosyal Sigortalar Kurumu
- c. Saęlık Bakanlıęı

E. İSG Uygulamalarının Geliřimine Destek Olan Kuruluřlar

a) İřveren Kuruluřları

Türkiye İřveren Sendikaları Konfederasyonu ve baęlı sendikaları (TİSK)

Türkiye Odalar ve Borsalar Birlięi (TOBB)

Türkiye Esnaf ve Sanatkârları Konfederasyonu (TESK)

b) İřçi Sendikaları Konfederasyonları

Türkiye İřçi Sendikaları Konfederasyonu ve baęlı sendikaları (TÜRK-İŐ)

Hak İşçi Sendikaları Konfederasyonu ve bağılı sendikaları
(HAK-İŞ)

Devrimci İşçi Sendikaları Konfederasyonu ve bağılı sendikaları
(DİSK)

c) Memur Sendikaları Konfederasyonları

Türkiye Kamu Çalışanları Sendikaları Konfederasyonu ve bağılı sendikalar (T. KAMU-SEN)

Kamu Emekçileri Sendikaları Konfederasyonu ve bağılı sendikalar (KESK)

Memur Sendikaları Konfederasyonu ve bağılı sendikalar (MEMUR-SEN)

d) Meslek Örgütleri

Türk Tabipleri Birliği(TTB)

Türk Mühendis ve Mimar Odaları Birliği (TMMOB)

Türkiye Ziraat Odaları Birliği (TZOB)

e) Vakıflar ve Dernekler

MESS Eğitim Vakfı

Fişek Enstitüsü

Türkiye Müfettişler Uzmanlar ve Denetim Elemanları Vakfı
(TUDEV)

İş Müfettişleri Derneği

Türkiye Kimya Sanayicileri Derneği (TKSD)

Meslek Hastalıkları İş Kazaları Araştırma ve Önleme Vakfı
(MESKA)

Mesleki Eğitim ve Küçük Sanayi Destekleme Vakfı (MEKSA)

İş Güvenliği İş Adamları Derneği (İSGİAD)

Personel Yönetim Derneği (PERYÖN)

Türk Hemşireler Derneği

İnşaat ve Tesisat İşçileri Eğitim Vakfı (İNİŞEV)

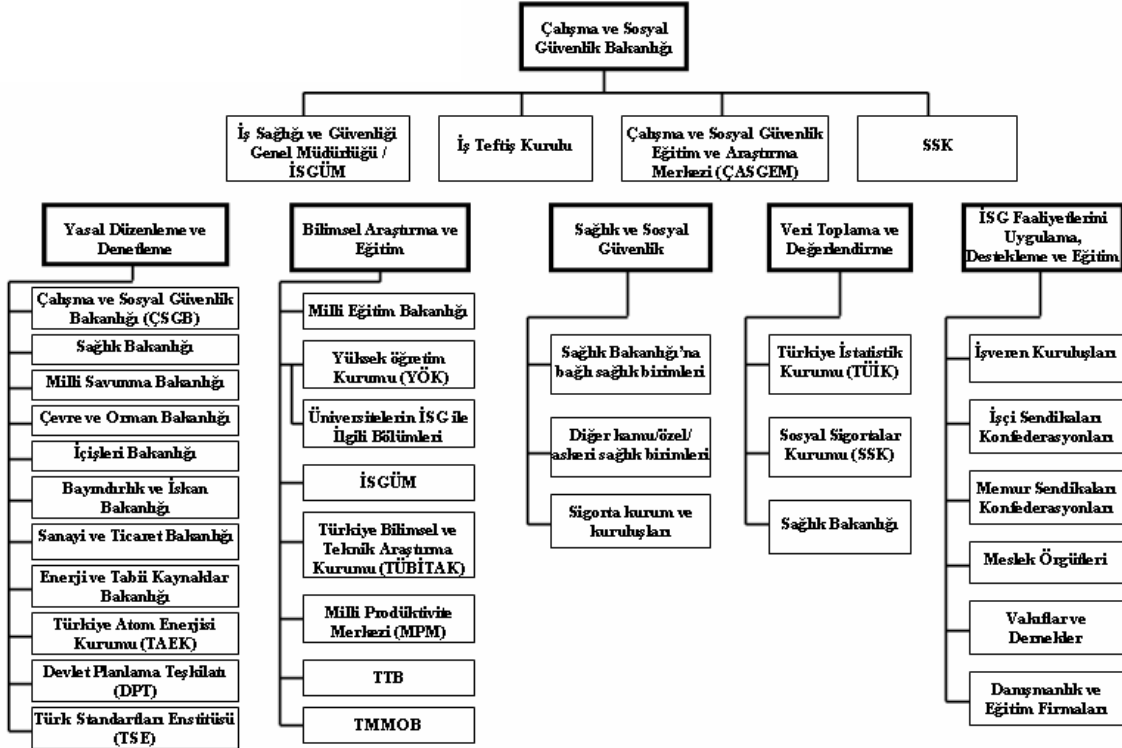
Türk Tekstil Vakfı

İş Sağlığı Hemşireliği Derneği (İŞHEMDER)

f) Danışmanlık ve Eğitim Firmaları

İş sağlığı ve güvenliği ile ilgili, kar amaçlı olarak danışmanlık ve eğitim hizmeti veren kuruluşlar.

Türkiye’de İSG’ nin mevcut durumu



Ulusal İSG Sistemi' nin Değerlendirilmesi

Çalışma hayatı ile doğrudan ilgili olan Çalışma ve Sosyal Güvenlik Bakanlığı' nın İSG Mevzuatı' nın hazırlanmasından ve ulusal politikaların belirlenmesinden sorumlu İş Sağlığı ve Güvenliği Genel Müdürlüğü' nü (İSGGM) 2003 yılında yeniden yapılandırarak güçlendirmesi, çalışma ve İSG Mevzuatı' nın uygulanmasını denetleyen ve iş kazası incelemesi yapan İş Teftiş Kurulu' nun varlığı ile işçi ve işveren kuruluşlarının konuya gösterdiği yoğun ilgi ve işbirliği yaklaşımı, iş sağlığı ve güvenliği alanında yapılması düşünülen çalışmalar için önemli bir altyapı oluşturmaktadır.

Çağdaş İSG çalışmalarındaki yeni yaklaşımlar ve uluslararası gelişmelere paralel olarak çıkarılmış olan 4857 Sayılı İş Kanunu'na göre;

- 50 veya daha fazla işçi çalıştıran işletmelerde gerekli İSG önlemlerini uygulamak ve denetlemek için İş Sağlığı ve Güvenliği Kurulları kurulması,
- Bütün işletmelerde İSG işçi temsilcisinin seçilmesi, İSG faaliyetlerinin sürdürülmesinde hayati öneme sahip “koruyucu ve önleyici hizmetlerin” sorumluları olan işyeri hekimi, işyeri hemşiresi ve iş güvenliği uzmanının yetki ve sorumlulukları ile çalışma usul ve esaslarını belirleyen

yasal düzenlemelerin yapılmış ve uygulanmaya başlanmış olması,

- Kanun kapsamında çıkartılan yeni yönetmeliklerle işyerlerinde risk değerlendirme yaklaşımına geçilmesi,
- AB-İSG Mevzuatı'nı Ulusal Mevzuata kazandırmak amacıyla 21 yönetmeliğin yayınlanmış olması,
- İSG bilinçlendirme faaliyetlerinin yoğunlaştırılmış olması,
- İSG kavramının sivil toplum örgütleri ve sosyal taraflarca desteklenmesi,
- 4857 sayılı İş Kanunu kapsamındaki tüm işyerlerinde sağlık ve güvenliğin korunması için işverenlere çalışanlarını eğitime ve bilgilendirme zorunluluğunun getirilmesi,

Ulusal İSG Politikası oluşturulmasında önemli kilometre taşlarıdır.

Ancak, bu olumlu gelişmelere rağmen sürekli iyileştirme yaklaşımı ile İSG alanında pek çok şey yapılması gerektiği de göz ardı edilemez.

Bu çerçevede;

Ülkede yeni İSG Mevzuatı'nı uygulamakla yükümlü olan İSG paydaşlarının kalifiye insan gücü ihtiyacı çok yönlü aktivitelerle desteklenmelidir.

4857 sayılı İş Kanunu , 50 ve daha fazla işçi çalıştıran işverenlere yasal yükümlülüklerini yerine getirebilmesi için iş sağlığı ve güvenliği kurulu kurma, işyeri hekimi, işyeri hemşiresi ve iş güvenliği uzmanı istihdam zorunluluğu getirmiştir. Ortak sağlık ve güvenlik birimlerine işlerlik kazandırılarak AB normları çerçevesinde iş sağlığı ve güvenliği hizmetlerinin bütün çalışanlara ulaşması sağlanmalıdır.

İş sağlığı ve güvenliğinin çok disiplinli bir yaklaşım içermesi nedeniyle var olan uzman tanımlarının yanı sıra hijyenistler, epidemiyologlar, toksikologlar ve ergonomi uzmanları gibi diğer İSG uzmanları da gözden uzak tutulmamalıdır.

Avrupa Birliğinin 89/391/EEC no' lu Çerçeve Direktifine uygun olarak 4857 Sayılı İş Kanunu'nda yapılacak düzenlemelerle zanaatkarlar, tarım ve kamu çalışanları da iş sağlığı ve güvenliği mevzuatı kapsamına alınmalıdır.

Avrupa Birliği örneğiyle karşılaştırıldığında İSGGM politik ve idari fonksiyonlarını yerine getirmek için oldukça az sayıda personele sahiptir. Yeni kurulmuş olması sebebiyle, İSGÜM ile birlikte İSGGM' nin kapasitesi halen gelişme safhasındadır. İş Teftiş Kurulu gibi Bakanlığın ilgili bölümleri arasında daha yoğun bir işbirliği ve eşgüdümüne ihtiyaç duyulmaktadır.

Ulusal İSG politika belirleyicileri ile İSG uygulamalarını gerçekleştiren kurumlar arasında iletişim geliştirilmelidir.

İSG faaliyetlerine doğrudan ve dolaylı katılan, İSG sisteminde tanımlanan kurum ve kuruluşlar arasındaki iletişim, eşgüdüm, politika , planlama ve organizasyon konularında dağınıklık giderilerek birbirini tamamlayan, katkı sağlayan ve teşvik eden bir yapı oluşturulmalıdır.

İSG alanında bilgi toplama sistemindeki yetersizlikler nedeniyle iş kazaları ve meslek hastalıkları ile işyerine ait genel bilgilerin bir veri tabanında toplanıp değerlendirilmesi yapılamamaktadır. Mevzuatımızda meslek hastalığı ve iş kazası tanımları 506 sayılı SSK Kanunu' nda yapılmış ve sadece 4857 sayılı İş Kanunu kapsamında çalışanları kapsamaktadır. Kapsam diğer çalışan kategorilerini de içine alacak şekilde genişletilmelidir.

İSG alanına özgü bilimsel araştırma ve eğitim kurumları bulunmamaktadır. İSG ile çalışma koşulları arasındaki nedensel ilişki üzerine yeni araştırmalar yapılması gerekmektedir. Bu doğrultuda üniversitelerde iş sağlığı ve güvenliğine özgü bölüm ve uzmanlık alanlarının kurulması, ihtiyaç duyulan çalışmaların nitelik ve niceliğini güçlendirecektir. Bu amaç doğrultusunda üniversiteler, iş sağlığı ve güvenliğiyle ilgili alanlarda araştırma ve inceleme çalışmaları yapmak üzere teşvik edilmelidir.

Kendi kuruluş Kanunundaki görev ve hizmetleri kapsamında mevzuat üretmek ve denetim yapmakla yükümlü çeşitli kamu kurum ve kuruluşlarının hazırladıkları mevzuatlar sebebiyle İSG alanında çeşitli noktalarda birbiriyle çakışan düzenlemeler kaynak israfına, aynı zamanda bürokratik işlemlerin uzamasına sebep olmaktadır. Çeşitli kurumların mevzuatlarında iş sağlığı ve güvenliğiyle ilgili olarak yer alan hükümler arasında uyumu sağlayacak çalışmalar yürütülmelidir.

Kamunun İSG hizmetlerinin etkinliğini ölçmeye yönelik performans kriterlerinin belirlenmesine ihtiyaç vardır. Alan ve sektör denetimlerinin eğitim öncelikli olarak etkin bir biçimde yapılması ve sürekliliğinin sağlanması ile iş müfettişlerinin günümüz teknoloji ve bilgi donanımına sahip olması, İSG düzeyinin iyileşmesine katkı sağlayacaktır.

Ulusal İş Sağlığı ve Güvenliğinde Öncelik ve Hedefler (2006 – 2008)

Türkiye'nin iş sağlığı ve güvenliği konusunda öncelikleri ve bu konuda 2008 yılının sonuna kadar ulaşılması planlanan hedefler aşağıda sunulmuştur:

I) Politik Hedefler:

1. AB normlarına uygun bir İş Sağlığı ve Güvenliği Kanunu' nun çıkarılması,

Ülkemizin iş sağlığı ve güvenliği mevzuatının günün koşullarına ve AB normlarına uygun hale getirilerek, sosyal tarafların mutabakatıyla "İş Sağlığı ve Güvenliği Kanunu" çatısı altında toplanması ve yürürlüğe konulan kanun ve yönetmeliklerin uygulanmasının sağlanması İSG açısından büyük yarar sağlayacaktır.

2. İş sağlığı ve güvenliğine ilişkin düzenlemelerin bütün çalışanları kapsamaması,

İş sağlığı ve güvenliği konularında insanı önemseyen ve öne çıkaran, onun bedensel, ruhsal ve sosyal ihtiyaçlarını karşılayan çağdaş ve kapsamlı bir politika belirlenmesi ve uygulanmasının takip edilmesi gerekmektedir. İSG alanındaki düzenlemelerin

devlet memurları, bağımsız çalışanlar ve tarım çalışanları dahil olmak üzere bütün çalışanları kapsamı gerekmektedir.

3. İş sađlığı ve güvenliđine ilişkin düzenlemelerin bütün işyerlerine yaygınlaştırılması

İSG hizmetlerinin AB normlarına tam uyumu sağlanmalı, bu hizmetler çalışan sayısına bakılmaksızın tüm işyerlerine sunulmalıdır. İş sađlığı ve güvenliđi hizmetlerinin sunumunda eşitsizlikler, hizmetin gerekliliđine olan inancı sarsarken diđer yandan istihdam ve işyerlerinin büyüme eğilimini engelleyici bir etki yapmaktadır. Bunun yanısıra haksız rekabete yol açmaktadır. Hizmetlerin eşit ve yaygın olarak sunulması için işyerlerinin ekonomik şartları da dikkate alınarak gerekli çalışmalar, sosyal taraflarla müştereken yapılmalıdır.

4. İş sađlığı ve güvenliđi hizmet birimlerinin etkin hale getirilmesi,

Etkin bir iş sađlığı ve güvenliđi planlaması ve yönetim sisteminin kurulması için İş Kanunu ve ilgili yönetmeliklerin öngörmüş olduđu işyeri sađlık ve güvenlik birimleri, işyeri ortak sađlık ve güvenlik birimleri ile işyeri sađlık ve güvenlik kurullarının aktif ve etkin çalışması gereklidir. İş sađlığı ve güvenliđi kurullarının

yıllık raporlarının incelenmesi ve raporlarda yer alan öneri ve önlemlerin uygulamaya konulması sağlanmalıdır.

II) Uygulama Hedefleri:

1. İş kazaları sayısının % 20 azaltılması,

Meydana gelen iş kazası ve meslek hastalıkları sayıları İSG hizmetlerinin etkin ve yeterli olup olmadığının önemli göstergelerindendir. İSG alanında sürdürülen hizmetlerin yaygınlaştırılması ve etkin uygulanmasıyla, iş kazaları sayısı azaltılacaktır .

2. Ülkemizdeki meslek hastalıkları tanı sistemlerinin geliştirilmesi,

İSG göstergelerinden biri olan meslek hastalıkları tanı prosedürlerinin yaygınlaştırılması ve kolaylaştırılması, işyeri hekimleri başta olmak üzere sağlık personelinin konu ile ilgili bilgi ve duyarlılıklarının artırılması ve gerekli eğitim materyallerinin hazırlanarak sahada yaygınlaştırılması ile ülkemizde tespitinde zorlandığımız meslek hastalıkları tanısında artış sağlanmış olacaktır.

3. Ülkemizde kamu eliyle yürütölen İSG teknik destek hizmetlerinin %20 artırılması.

Çalıřma ve Sosyal Güvenlik Bakanlıđı bünyesinde, işyerlerinde kiři ve ortam ölçümlerini yürütmekte olan İSGÜM'ün teknik alt yapı ve kalifiye insan gücü yeterli hale getirilecektir. Benzer hizmetleri sunan diđer kuruluşların teşviki ile sunulan İSG destek hizmetlerinde de iyileřme sağlanacaktır.