



**T.C. ÇALIŞMA VE  
SOSYAL GÜVENLİK BAKANLIĞI**

**2025**  
YILI

**PERFORMANS  
PROGRAMI**

**Strateji Geliştirme Başkanlığı**  
Ocak, 2025

731580275 - 731580275 - 731580275 - 731580275 - 731580275

T.C.  
ÇALIŞMA VE SOSYAL  
GÜVENLİK BAKANLIĞI



2025 YILI PERFORMANS  
PROGRAMI

STRATEJİ GELİŞTİRME BAŞKANLIĞI  
Ocak 2025

731580275 - 731580275 - 731580275 - 731580275 - 731580275



731580275 - 731580275 - 731580275 - 731580275 - 731580275

## BAKAN SUNUŐU



Toplumun tm kesimleriyle iŐbirliĐi ierisinde alıŐan saĐlıĐı, gvenliĐi ve refahını temel olarak, alıŐma barıŐı ve dzeni, etkin bir sosyal gvenlik sistemi, tam istihdamı destekleyici ulusal ve uluslararası etkin bir iŐgc piyasası, yabancı lkelerdeki Trk toplumunun alıŐma ve sosyal gvenlik alanlarındaki hak ve menfaatleri ile alıŐma yaŐamına iliŐkin veriye dayalı politikaları nceleyen bir anlayıŐla alıŐarak Trkiye Yzyılına emin adımla yrmekteyiz.

Bu erevede 12. Kalkınma Planı, 2025-2027 Orta Vadeli Program ve CumhurbaşkanlıĐı yıllık programı, BakanlıĐımız 2024-2028 Stratejik Planına uyumlu Őekilde, performans esasına dayalı faaliyetler ile bunların kaynak ihtiyacını, ama, hedef ve performans gstergelerini ieren BakanlıĐımız 2025 Yılı Performans Programı hazırlanmıŐtır.

Kamu kaynaklarının etkili ve verimli kullanıldıĐının lmne imkn veren, tm yneticilere, kamuoyuna hesap verme sorumluluĐu getiren BakanlıĐımız Performans Programının hazırlanması srecinde emeĐi geen tm alıŐma arkadaŐlarıma teŐekkr eder, lkemiz ve alıŐma hayatımız iin hayırlı olmasını temenni ederim.

Prof. Dr. Vedat IŐIKHAN  
Bakan

731580275 - 731580275 - 731580275 - 731580275 - 731580275

## İÇİNDEKİLER

BAKAN SUNUŞU .....	1
ŞEKİL LİSTESİ .....	ii
TABLO LİSTESİ .....	ii
KISALTMALAR.....	iii
<b>I. GENEL BİLGİLER .....</b>	<b>5</b>
A.YETKİ GÖREV VE SORUMLULUKLAR .....	5
B.TEŞKİLAT YAPISI .....	6
C.FİZİKSEL KAYNAKLAR .....	7
D.İNSAN KAYNAKLARI .....	15
<b>II. PERFORMANS BİLGİLERİ.....</b>	<b>17</b>
A.TEMEL POLİTİKA VE ÖNCELİKLER.....	17
B.AMAÇ VE HEDEFLER .....	21
C.İDARE PERFORMANS BİLGİSİ .....	24
D.İDARENİN TOPLAM KAYNAK İHTİYACI.....	64
1.Faaliyetler Düzeyinde Performans Programı Maliyeti.....	64
2.Ekonomik Sınıflandırma Düzeyinde Performans Programı Maliyeti .....	67
E. DİĞER HUSULAR .....	68
1.Faaliyetlerden Sorumlu Harcama Birimleri .....	68
2.Performans Göstergelerinin İzlenmesinden Sorumlu Harcama Birimleri.....	70

## ŞEKİL LİSTESİ

Şekil 1 : Teşkilat Şeması .....	6
---------------------------------	---

## TABLO LİSTESİ

Tablo 1: Bakanlık Hizmet Binaları .....	7
Tablo 2: e-Devlet Kapısında Sunulan Hizmetler .....	10
Tablo 3: Personelin Hizmet Sınıfına Göre Dağılımı .....	15
Tablo 4: Personelin Eğitim Durumuna Göre Dağılımı .....	16
Tablo 5: Personelin Yaş Grubuna Göre Dağılımı .....	16
Tablo 6 : Personelin Ünvana Göre Dağılımı .....	16
Tablo 7 : On İkinci Kalkınma Planı (2024-2028) ve Orta Vadeli Program (2025-2027)'da yer alan Bakanlığımız sorumluluğundaki politika ve öncelikler.....	17
Tablo 8 : Stratejik Amaç ve Hedefler.....	22

## KISALTMALAR

<b>BM</b>	Birleşmiş Milletler
<b>BTGM</b>	Bilgi Teknolojileri Genel Müdürlüğü
<b>ÇASGEM</b>	Çalışma ve Sosyal Güvenlik Eğitim ve Araştırma Merkezi
<b>ÇGM</b>	Çalışma Genel Müdürlüğü
<b>ÇSGB</b>	Çalışma ve Sosyal Güvenlik Bakanlığı
<b>DDOS</b>	Dağıtılmış Hizmet Reddi (Denial of Service Attack)
<b>DHDB</b>	Destek Hizmetleri Dairesi Başkanlığı
<b>DİABGM</b>	Dış İlişkiler ve Avrupa Birliği Genel Müdürlüğü
<b>DMK</b>	Devlet Memurları Kanunu
<b>EBYS</b>	Elektronik Belge Yönetim Sistemi
<b>E-METİP</b>	Mevsimlik Tarım İşçileri Bilgi Sistemi
<b>HHGM</b>	Hukuk Hizmetleri Genel Müdürlüğü
<b>IDS</b>	İzinsiz Giriş Tespit Sistemi (Intrusion Detection System)
<b>ILO</b>	Uluslararası Çalışma Örgütü (International Labour Organization)
<b>ISO</b>	Uluslararası Standartlar Teşkilatı (International Organization for Standardization)
<b>ITOS</b>	İş Teftiş Otomasyon Sistemi
<b>IP</b>	İnternet Protokolü
<b>IPA</b>	Avrupa Birliği Katılım Öncesi Mali Yardım Aracı (Instrument for Preaccession Assistance)
<b>IPS</b>	Düzlem İçi Geçiş (In Plane Switching)
<b>İDB</b>	İç Denetim Başkanlığı
<b>İSG</b>	İş Sağlığı ve Güvenliği
<b>İSG-KATİP</b>	İş Sağlığı ve Güvenliği Kayıt, Takip ve İzleme Programı
<b>İSGGM</b>	İş Sağlığı ve Güvenliği Genel Müdürlüğü
<b>İSGÜM</b>	İş Sağlığı ve Güvenliği Araştırma ve Geliştirme Enstitüsü Başkanlığı
<b>İŞKUR</b>	Türkiye İş Kurumu
<b>KHK</b>	Kanun Hükmünde Kararname
<b>KKD</b>	Kişisel Koruyucu Donanımlar
<b>KP</b>	Kalkınma Planı

<b>MFA</b>	Çok Faktörlü Kimlik Doğrulama (Multifactor Authentication)
<b>MYK</b>	Mesleki Yeterlilik Kurumu
<b>OSGB</b>	Ortak Sağlık ve Güvenlik Birimleri
<b>PBYS</b>	Personel Bilgi Yönetim Sistemi
<b>PDB</b>	Personel Dairesi Başkanlığı
<b>RG</b>	Resmi Gazete
<b>RTB</b>	Rehberlik ve Teftiş Başkanlığı
<b>SGB</b>	Strateji Geliştirme Başkanlığı
<b>SGK</b>	Sosyal Güvenlik Kurumu
<b>SIEM</b>	Güvenlik Bilgileri ve Olay Yönetimi (Security Information and Event Management)
<b>SSL</b>	Güvenli Soket Katmanı (Secure Sockets Layer)
<b>STK</b>	Sivil Toplum Kuruluşları
<b>TÜİK</b>	Türkiye İstatistik Kurumu
<b>UİGM</b>	Uluslararası İşgücü Genel Müdürlüğü
<b>URL</b>	Tek Düzen Kaynak Bulucu (Uniform Resource Loader)
<b>VPN</b>	Sanal Özel Ağ (Virtual Private Network)
<b>WAF</b>	Dış Uygulama Güvenlik Duvarı (Web Application Firewall)

# I. GENEL BİLGİLER

## A. YETKİ GÖREV VE SORUMLULUKLAR

1 No'lu Cumhurbaşkanlığı Kararnamesinin 86. Maddesinde Bakanlığımızın görev ve yetkileri şu şekilde belirlenmiştir;

- a) Çalışma hayatını düzenleyici, işçi - işveren ilişkilerinde çalışma barışının sağlanmasını kolaylaştırıcı ve koruyucu tedbirler almak,
- b) Çalışma hayatındaki mevcut ve muhtemel meseleleri ve çözüm yollarını araştırmak, çalışma hayatını geliştirmek için çalışanları koruyucu ve çalışmayı destekleyici tedbirleri almak,
- c) Ekonominin gerektirdiği insan gücünü sağlamak için gerekli tedbirleri araştırmak ve uygulanmasının sağlanmasına yardımcı olmak,
- ç) İstihdamı ve tam çalışmayı sağlayacak, çalışanların hayat seviyesini yükseltecek tedbirleri almak,
- d) Uluslararası işgücüne ilişkin politikaların belirlenmesi amacıyla gerekli çalışmaları yapmak ve belirlenen politikanın uygulanmasına ilişkin ulusal ve uluslararası düzeyde faaliyette bulunmak,
- e) Çalışanların meslekî eğitimlerini sağlayıcı tedbirler almak,
- f) İş sağlığı ve güvenliğini sağlayacak tedbirlerin uygulanmasını izlemek,
- g) Çalışma hayatını denetlemek,
- ğ) Sosyal adalet ve sosyal refahın gerçekleşmesi için gerekli tedbirleri almak,
- h) Çeşitli fizyolojik, ekonomik ve sosyal risklere karşı sosyal sigorta hizmetlerini uygulamak, sosyal güvenlik imkânını sağlamak, yaygınlaştırılması ve geliştirilmesi için gerekli tedbirleri almak,
- ı) Yabancı ülkelerde çalışan Türk işçilerinin çalışma hayatı ve sosyal güvenlikle ilgili meselelerine çözüm yolları aramak, hak ve menfaatlerini korumak ve geliştirmek,
- i) İş istatistiklerini derlemek ve yayınlamak,
- j) İşyerindeki sağlık ve güvenlik risklerini önleyici ve koruyucu hizmetleri yürütenlerin niteliklerini belirlemek, eğitimlerini ve sertifikalandırılmalarını sağlamak,
- k) Kanunlarla ve Cumhurbaşkanlığı kararnameleriyle verilen diğer görevleri yapmak.

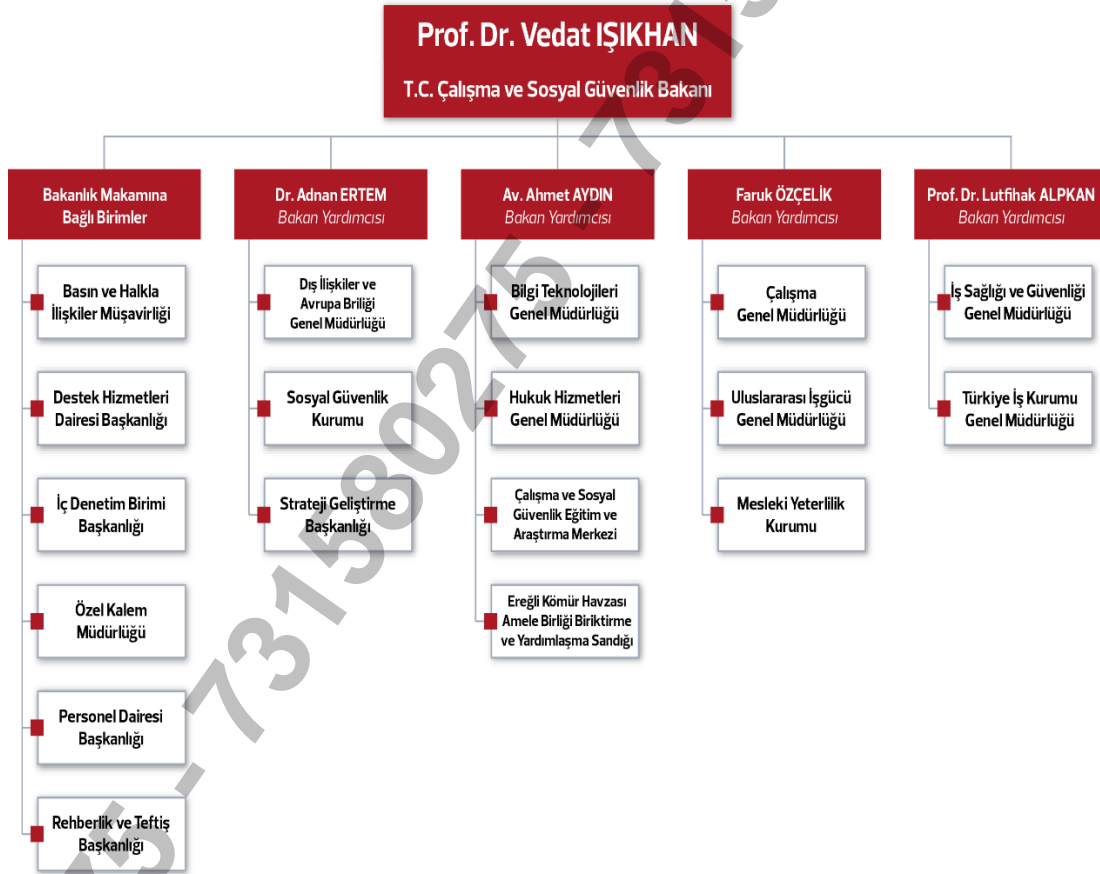
## B. TEŞKİLAT YAPISI

Çalışma ve Sosyal Güvenlik Bakanlığı merkez ve yurtdışı teşkilatından oluşmaktadır.

Çalışma ve Sosyal Güvenlik Eğitim ve Araştırma Merkezi Başkanlığı (ÇASGEM) ile Ereğli Kömür Havzası Amelebirligi Biriktirme ve Yardımlaşma Sandığı Başkanlığı Bakanlığımızın bağlı kuruluşlarıdır.

Mesleki Yeterlilik Kurumu Başkanlığı (MYK), Sosyal Güvenlik Kurumu Başkanlığı (SGK) ve Türkiye İş Kurumu Genel Müdürlüğü (İŞKUR) Bakanlığımızın ilgili/ilişkili kuruluşlarıdır.

Şekil 1 : Teşkilat Şeması



## C. FİZİKSEL KAYNAKLAR

### Bakanlığımız Hizmet Binaları

Bakanlığımız; Emek Merkez Hizmet Binası, Uluslararası İşgücü Genel Müdürlüğü, İş Sağlığı ve Güvenliği Araştırma ve Geliştirme Enstitüsü Başkanlığı, Çalışma ve Sosyal Güvenlik Eğitim ve Araştırma Merkezi ile Dış İlişkiler ve Avrupa Birliği Genel Müdürlüğü olmak üzere toplamda 85.494 m<sup>2</sup> kullanım alanında hizmet vermektedir.

Bakanlığımız Merkez Emek Binası; kullanım alanı 49.875 m<sup>2</sup> üzerinde 5 Bloktan oluşmaktadır. A Blok Makam Bloğu, B, C, D Bloklar İdari Bloklar ve diğer Blok ise 100 kişilik Konferans Salonu olarak yapılmıştır. Ayrıca üzerinde sosyal tesisler ve açık spor tesislerinin bulunduğu, 279 araçlık 10.425 m<sup>2</sup> bir kapalı otopark binası bulunmaktadır. Bakanlığımızda, ortalama günlük 1250 kişilik yemek çıkan bir mutfak, kullanım alanı 775 m<sup>2</sup> olan 380 kişilik bir yemekhane ve 85 çocuk kapasiteli bir kreş mevcuttur. Bakanlığımızın mülkiyetinde 12 araç ve kiralık olarak 29 araç olmak üzere toplam 41 adet hizmet aracı kullanılmaktadır.

Dış İlişkiler ve Avrupa Birliği Genel Müdürlüğü'nün Sosyal Güvenlik Kurumu Başkanlığından kiralanmış olan ve Çankaya'da bulunan hizmet binasının, kullanım alanı 7.200 m<sup>2</sup>'dir.

İstanbul yolu üzerinde bulunan İş Sağlığı ve Güvenliği Araştırma ve Geliştirme Enstitüsü Başkanlığının toplam kullanım alanı 10.929 m<sup>2</sup>'dir.

Çalışma ve Sosyal Güvenlik Eğitim ve Araştırma Merkezi (ÇASGEM) Hizmet Binası; Havaalanı yolu 10. km' de 14.290 m<sup>2</sup> kullanım alanı üzerinde A, B ve C Bloktan oluşmaktadır. A Blok İdari Bina; B Blok Eğitim Salonları ve Konferans Salonu, C Blok ise Sosyal Tesisler olarak yapılmıştır. C Blok ve bahçesi daha etkin, ekonomik ve verimli kullanılabilmesi amacıyla 01.08.2024 tarihinden itibaren Huzurevi, Yaşlı Bakım ve Rehabilitasyon Merkezi olarak kullanılmak üzere Başkent Milli Emlak Daire Başkanlığı aracılığı ile 10 yıllığına kiraya verilmiştir.

ÇASGEM hizmet binasında ise 200 kişilik 1 konferans salonu, 2 toplantı salonu, 8 dersane, 1 kütüphane, idari bürolar ve 176 kişilik yemekhane bulunmaktadır.

**Tablo 1:** Bakanlık Hizmet Binaları

Bina	Arsa Alanı (m <sup>2</sup> )	Kullanım Alanı (m <sup>2</sup> )
Emek Hizmet Binası	20.000	49.875
Uluslararası İşgücü Genel Müdürlüğü	4.926	3.200
İş Sağlığı ve Güvenliği Araştırma ve Geliştirme Enstitüsü Başkanlığı (İSGÜM)	10.648	10.929
Çalışma ve Sosyal Güvenlik Eğitim ve Araştırma Merkezi Başkanlığı (ÇASGEM)	8.359	14.290
Dış İlişkiler ve Avrupa Birliği Genel Müdürlüğü	7.790	7.200
<b>Toplam</b>	<b>51.723</b>	<b>85.494</b>
ILO Hizmet Binası	8.671	1.444

## **Bakanlığımız Bilişim Altyapısı**

Bakanlığımız Bilgi Teknolojileri Genel Müdürlüğünün bilişim altyapısı, Emek hizmet binasında bulunan ana veri merkezinde bulunmaktadır.

Veri merkezini besleyen enerji ve soğutma üniteleri başta olmak üzere veri merkezinde bulunan tüm sistemler (güvenlik sistemleri, sunucu sistemleri, ağ sistemleri, yük dengeleme sistemleri, yedekleme sistemleri vb.) oluşabilecek aksaklığı minimize etmek için yedekli çalışmaktadır. Servis Sağlayıcı tarafından sunulan internet, MPLS VPN ve telefon altyapısı hizmetleri farklı lokasyonlardan yedekli olarak temin edilmektedir. Veri merkezinin takibi olası bir aksaklığa karşı (yangın, ısı, nem vb.) 7/24 ortam izleme yazılımlarıyla takip edilmektedir. Veri merkezine giriş işlemlerinde yüz tanıma sistemleri kullanılmakta, personellerin bulunduğu alana parmak izi ile giriş çıkış yapılmakta, tüm hareketler 7/24 güvenlik kamerası sistemleri ile kayıt altına alınmaktadır.

Bakanlığımızın sunmuş olduğu hizmetler ve kullanmakta olduğu uygulamalar ağırlıklı olarak sanallaştırma platformu üzerinde çalışmakta olan yaklaşık 450 adet (uygulama sunucuları, veritabanı sunucuları, aktif dizin, e-posta, siem sunucuları vb.) sanal sunucu üzerinden hizmet sunmaktadır. Sanal sunucular olası sorunlara karşı yedekli modüllere sahip ve yine yedekli fiziksel sunucular üzerinde çalışmaktadır. Olası veri kayıplarına karşı düzenli olarak saatlik, günlük, haftalık ve aylık yedekleri bulunmakta ve yeterli sürelerde silinmeden tutulmaktadır. Sanal sunucuların yanı sıra fiziksel sunucularda verilen hizmetler bünyesinde yedekli olarak çalışmaktadır.

Dış İlişkiler ve Avrupa Birliği Genel Müdürlüğü İnsan Kaynaklarını Geliştirme Otoritesi (İKG PRO) Başkanlığı Çankaya Yerleşkesinde bulunan Sistem Odası, FKM lokasyonu olarak kullanılmaktadır. Konumlandırılan yedekleme disk ünitesi üzerine Bakanlığımızda bulunan Bilişim Sistemi yedeklerinin bir kopyası gönderilmektedir. Ayrıca FKM lokasyonunda, sistemlerimize ek olacak şekilde kurulan sanallaştırma ortamı bulunmaktadır.

Uluslararası İşgücü Genel Müdürlüğü lokasyonunda bulunan Bilişim Sistemleri Odası ile Bakanlık Veri Merkezi arasında noktadan noktaya internet devresi bulunmaktadır. Karşılıklı yedekli çalışacak şekilde kurulan ağ anahtarları ve sunucular üzerinde farklı hizmetler/servisler için kullanılan ayrı bir sanallaştırma ortamı bulunmaktadır.

Bakanlığımızda kullanıcı bilgisayarlarının ve sunucuların internet ve intranet ağlarında güvenli erişimleri ve dış paydaşların kurum uygulamalarına (web sayfası, uygulama, servis vb.) güvenli bir şekilde erişimleri için Yeni Nesil Güvenlik Duvarı (Next Generation Firewall) cihazları (Firewall, VPN, Application Control, URL Filtering, IPS, IDS, Antibot, Antivirüs, SSL Inspection), Yük Dengeleyici (Load Balancer) ve Dış Uygulama Güvenlik Duvarı (WAF) kullanılmaktadır. Ayrıca servis sağlayıcıdan DDOS ataklarına karşı koruma hizmeti alınmaktadır. Olası siber tehditlere karşı kurum içerisinde düzenli olarak tarama faaliyetleri yapılarak güvenlik sıkılaştırmaları uygulanmakta, güncellemeler düzenli olarak takip edilerek

uygulanmaktadır. Siber istihbarat hizmetiyle kurumumuzla ilgili bilgiler düzenli olarak takip edilmektedir.

Bakanlığımızda kullanıcıların sunucu sistemlerine erişimi için güvenlik sistemleri üzerinden yetki bazlı erişimler tanımlanmakta, sunucu blokları arasında trafiğin güvenlik cihazları üzerinden güvenli bir şekilde erişimi sağlanmaktadır. Kullanıcılar kablolu ve kablosuz ağa, ağ erişim kontrol sistemleri üzerinden yetkilendirilerek dahil edilmektedirler.

Bakanlığımızda kullanıcı bilgisayarlarının ve sunucuların üzerine güvenlik yazılımı kurulmaktadır. Bu sayede kurum politikaları doğrultusunda uç noktada güvenlik (antivirüs, device control, data loss prevention, application control, web reputation, vulnerability protection, behavior monitoring ve firewall katmanları), E-Posta güvenliği ise Güvenli E-Posta Ağ Geçidi (Mail Gateway) ile sağlanmaktadır.

Bakanlığımızda kullanılmakta olan “Güvenlik Bilgileri ve Olay Yönetimi (SIEM)” altyapısı ile ilgili kanun ve mevzuatlar çerçevesinde log kayıtları tutulmaktadır. Ayrıca SIEM altyapısı üzerinde sunuculara ait log kayıtları da tutularak olay bildirimlerinin takibi sağlanmaktadır.

Kurumsal işleyişin hızlı ve sağlıklı bir şekilde çalışabilmesi, kullanıcıların güvenli bir şekilde sisteme giriş yapabilmeleri, Bakanlığımıza ve birimlerine (Rehberlik Teftiş Grup Başkanlıkları, İSGÜM Başkanlığı, İSGÜM Laboratuvarları, ÇASGEM, Dış İlişkiler ve Avrupa Birliği Genel Müdürlüğü ) ait bilgi ve belgelerin değişmeden, bozulmadan güvenli bir şekilde korunabilmesi, yönetilebilmesi, veri kaybının yaşanmaması, Bakanlığımızın tüm hizmetlerinin (E-Posta, EBYS, İSG-KATİP İTOS, vb.) kesintiye uğramadan çalışması, Bakanlığın hizmetlerinin elektronik ortamda etkin bir şekilde sunulabilmesi, internet ortamına güvenli bir şekilde erişimi ve VoIP IP tabanlı görüşmelerin sağlanması için ilgili kuruluşlarımızla kapalı devre MPLS VPN ağı ile bağlantı sağlanmaktadır.

Bakanlığımız ile diğer Kamu Kuruluşları arasında bulunan KamuNet Sanal Ağı ile tüm web servis erişimleri KamuNet sanal üzerinden kesintisiz ve güvenli şekilde sağlanmaktadır. Noktadan Noktaya (P2P) ve IpSEC VPN bağlantıları ile de ilgili kurumlarla bağlantılar sağlanmaktadır.

Bakanlığımız tarafından verilen hizmetlerin (web sayfası, uygulama, servis vb.) kesintisiz ve güvenli olması adına, Yük Dengeleme (Load Balancer) ve Uygulama güvenlik duvarı yazılımları kullanılmaktadır. Kurum personelinin, kurum dışından iç uygulamalara güvenli bir şekilde erişimi için çok faktörlü kimlik doğrulama (MFA) ile Sanal Özel Ağ (VPN) bağlantısı kullanılmaktadır.

Bakanlığımız ISO 27001 Bilgi Güvenliği Yönetim Sistemi Sertifikasına sahip olup iş ve işlemler bu standarda göre yapılmaktadır. Cumhurbaşkanlığı Dijital Dönüşüm Ofisi tarafından hazırlanan “Bilgi ve İletişim Güvenliği Rehberi” ile ilgili süreçler kurumumuz tarafından uygulanmaktadır. Kurumumuz her yıl düzenli olarak ISO 27001 sertifikasyonu kapsamında dış

denetçiler tarafından denetlenmektedir. İç Denetim Başkanlığı tarafından ise “Bilgi ve İletişim Güvenliği Rehberi” ile ilgili süreçler her yıl denetlenmektedir. Kurum personeli olası ihlallere karşı farkındalığın artırılması amacıyla düzenli olarak bilgilendirilmektedir.

6698 Sayılı Kişisel Verilerin Korunması Kanunu kapsamında, Bilgi Teknolojileri Genel Müdürlüğü tarafından gerekli politika ve diğer belgeler hazırlanmış olup Bakan oluruyla yayınlanmıştır. Bu doğrultuda, kişisel veri envanteri güncellenmekte ve kişisel veri işleme süreçleri yeniden değerlendirilmektedir. Yapılan çalışmalar ve mevzuat hakkında Bakanlık personelimize ve birim sorumlularına yönelik farkındalık eğitimleri düzenlenmektedir.

Bilişim altyapısına ilişkin kapasite planlamaları düzenli olarak yapılmakta, güncel teknolojiler çerçevesinde ihtiyaç duyulan iyileştirmeler yapılmaktadır.

**Tablo 2:** e-Devlet Kapısında Sunulan Hizmetler

Bakanlığımız tarafından e-devlet kapısı üzerinde sunulan 30 KAYSİS hizmeti, 17 hizmet başlığı altında yer almaktadır. E-devlet kapısı üzerinden sunulan KAYSİS hizmetleri aşağıdaki tabloda yer almaktadır.

Sıra No	Hizmet Kodu	Hizmet Adı	Hizmetin Tanımı
1	49612	e-Devlet Kapısı Üzerinden Yapılan Sendikaya Üye Olma ve Sendika Üyeliğinden Ayrılma İşlemlerinin Takip Edilmesi	e-Devlet kapısı üzerinden yapılan sendika üyelik işlemlerin takip edilmesi, Yetki Otomasyon Sisteminde oluşacak sorunlara müdahale edilmesi, taraflardan talep gelmesi halinde işlemlerin kontrol edilmesi
2	82966	Yabancılara Çalışma İzni Verilmesi	Türkiye’de çalışmak için başvuruda bulunan veya çalışan, bir işveren yanında mesleki eğitim görmek üzere başvuruda bulunan veya görmekte olan, Türkiye’de geçici nitelikte hizmet sunumu amacıyla bulunan sınır ötesi hizmet sunucusu yabancıları ve yabancı çalıştıran veya çalıştırmak üzere başvuruda bulunan gerçek ve tüzel kişilerin izin alımlarında izin verilmesi
3	83833	İthal Edilecek Kimyasallar İle İlgili Kontrol Belgesi Düzenlenmesi	İthal edilecek ürünün çevre sağlığı açısından uygunluğunun denetlenmesi ve gümrük engelinin kaldırılması amacıyla, Türkiye Cumhuriyeti Ticaret Bakanlığı'nın her yıl sonu yayımladığı Tebliğ'e göre bazı eşyalar (kimyasallar) için ithalat izninin Çalışma ve Sosyal Güvenlik Bakanlığı İş Sağlığı ve Güvenliği Araştırma ve Geliştirme Enstitüsü Başkanlığı (İSGÜM) tarafından Kontrol Belgesi adıyla düzenlenmesi

Sıra No	Hizmet Kodu	Hizmet Adı	Hizmetin Tanımı
4	83971	İş Sağlığı ve Güvenliği Profesyonellerinin Sınav Başvuru İşlemlerinin Yapılması	İş sağlığı ve güvenliği sınavlarının yapılmasının sağlanması, sınav işlemlerine ilişkin duyuruların hazırlanması, bilgilendirme işlemlerinin sağlanması, iş güvenliği uzmanlığı, işyeri hekimliği ve diğer sağlık personeli sınav başvuru evraklarının incelemelerinin, yazışmalarının yapılmasının ve evrakların arşivlenmesinin sağlanması
5	84112	İş Sağlığı ve Güvenliği Profesyonelleri ve İş Sağlığı ve Güvenliği Eğitici Belgelerinin Vize İşleminin Tanımlanması	İş güvenliği uzmanlığı, işyeri hekimliği, diğer sağlık personeli ve iş sağlığı ve güvenliği eğitici belgelerinin vize başvuru incelemelerinin ve yazışmalarının yapılmasının ve evrakların arşivlenmesinin sağlanması
6	84206	Ortak Sağlık ve Güvenlik Birimi, Eğitim Kurumu ve Çalışan Sağlığı Merkezi Birimlerinin Vize İşlemlerinin Yapılması	Ortak Sağlık ve Güvenlik Birimi, Eğitim Kurumu ve Toplum Sağlığı Merkezi yetki belgelerinin beş yılda bir vize ettirilmesi gerektiğinden vize başvuru dosyası ve yerinde inceleme sonucu uygun bulunan Eğitim Kurumları, OSGB ve TSMB'lerin belgelerinin, vize edilmesini sağlamak amacıyla basım, imzaya sunum, soğuk mühür, gönderim ve arşivleme işlemlerinin yapılmasının sağlanması
7	84441	Ortak Sağlık ve Güvenlik Birimi, Eğitim Kurumu ve Çalışan Sağlığı Merkezi Birimlerinin Mevzuat Gereği Yapması Gereken Bildirimlerin Değerlendirilmesi	Unvan, ortak ve plan değişikliği, OSGB'lerin hizmet verdikleri işyerlerindeki çalışanlar ve işyeri ile sınırlı kalmak şartı ile iş sağlığı ve güvenliği ile ilgili her türlü ölçüm ve analiz bildirimlerinin değerlendirilmesi
8	84467	İşyeri Hekimliği ve İş Güvenliği Uzmanlığı Eğiticileri ile Diğer Sağlık Personeli Eğiticilerinin Belgelendirilmesi	İşyeri hekimliği ve/veya iş güvenliği uzmanlığı eğitim kurumlarında eğitim verecek şahısların belgelendirilmesi

Sıra No	Hizmet Kodu	Hizmet Adı	Hizmetin Tanımı
9	84492	Eğitim Kurumları Tarafından İş Sağlığı ve Güvenliği Profesyonellerine Verilecek Eğitim Programlarının Onaylanması	Bakanlık tarafından yetkilendirilen eğitim kurumlarının İş Sağlığı ve Güvenliği Kayıt Takip ve İzleme Programı (İSG-KATİP)'na giriş yapmış oldukları işyeri hekimliği, iş güvenliği uzmanlığı ve diğer sağlık personeli eğitim programlarının onaylanması
10	94668	İş Ekipmanlarının Periyodik Kontrollerini Yapmaya Yetkili Kişilerin Elektronik Ortamda Kayıt ve Bildirimi ile Veri Doğrulamasının Yapılması	25/4/2013 tarihli ve 28628 sayılı Resmî Gazete'de yayımlanan İş Ekipmanlarının Kullanımında Sağlık ve Güvenlik Şartları Yönetmeliği kapsamındaki iş ekipmanlarının periyodik kontrollerini yapmaya yetkili kişilerin sisteme kayıt olması
11	107720	Yurt Dışı Borçlanma Belge Sorgulama	Yurt Dışı Borçlanma Belge Sorgulama işleminin yapılması
12	107984	Yurt Dışında Yaşamış Veya Yaşamakta Olan Vatandaşlarımız İle Hak Sahiplerine Yurt Dışı Borçlanma Hizmetlerinde Kullanılmak Üzere Belge Sunulması	Yurt dışı teşkilatımız tarafından yurt dışı borçlanma hizmetlerinde kullanılmak üzere düzenlenen, yurt dışında çalışılan veya ev hanımlığı sürelerini gösteren Hizmet ve Ev Hanımlığı Belgelerinin, elektronik ortamda oluşturulduktan sonra e-devlet entegrasyonu ile turkiye.gov.tr kapısı üzerinden vatandaşlarımıza sunulması
13	108134	İş Sağlığı ve Güvenliği Profesyonelleri ve İş Sağlığı ve Güvenliği Eğitici Belgelerinin Tanımlanması	İş Sağlığı ve Güvenliği Profesyonelleri ve İş Sağlığı ve Güvenliği Eğitici Belgelerinin tanımlanması
14	110421	Çalışma ve Sosyal Güvenlik Bakanlığı Elektronik Belge Yönetim Sistemi Evrak Doğrulama İşleminin Yapılması	Çalışma ve Sosyal Güvenlik Bakanlığı tarafından Elektronik Belge Yönetim Sistemi (EBYS) ile elektronik imzalı olarak oluşturulan resmi evrakların doğrulanması
15	112843	Arabulucu Başvuru İşlemi	Toplu İş Sözleşmesi uyuşmazlıklarında arabulucu olarak görevlendirilmek isteyen kişilerin elektronik ortamda başvuru yapması

Sıra No	Hizmet Kodu	Hizmet Adı	Hizmetin Tanımı
16	112848	Maden Kazalarında Hayatını Kaybeden Sigortalı Yakınlarının Kura Sonuçları	Maden kazalarında hayatını kaybeden sigortalı yakınlarının kura atama sonuçlarının açıklanması
17	112851	Özelleştirme Kapsamında Hak Sahibi Geçici İşçilerin 657 DMK 4/B Md. Kapsamında Sözleşmeli Pozisyon Atama Sonuçları	Özelleştirme nedeniyle işine son verilen işçilerin kurumlara naklinin sağlanması için yapılan kura atama sonuçlarının açıklanması
18	112940	Ortak Sağlık ve Güvenlik Birimi, Eğitim Kurumu ve Çalışan Sağlığı Merkezi Birimlerinin Belgelendirilmesi	Ortak Sağlık ve Güvenlik Birimi, Eğitim Kurumu ve Toplum Sağlığı Merkezi olarak yetki almak isteyen şirketlerin/kurumların başvuru dosyalarının incelenmesi, yerinde incelemelerinin yapılması ve bu incelemeler sonucunda uygun bulunan şirketlerin/kurumların Eğitim Kurumu, OSGB ve TSMB belgelerinin basım, imzaya sunum, soğuk mühür, gönderim ve arşivleme işlemlerinin yapılmasının sağlanması
19	116402	Kariyer Kapısı-Kamu İş Başvurularının Alınması	Cumhurbaşkanlığı İnsan Kaynakları Ofisi Başkanlığı tarafından hazırlanan kariyer kapısı üzerinden, istihdamda liyakat ve yetkinliğin artırılması kamudaki iş ilanlarının kamuoyu ile etkin, şeffaf ve güvenilir bir şekilde paylaşılması için e-devlet entegrasyonu ile geliştirilen dijital kariyer platformundan iş başvurularının alınması
20	117903	e-Muafiyet Portal Girişinin e-Devlet Kapısından Yapılması	Uluslararası İşgücü Kanunu 13. maddesi kapsamında çalışma izni muafiyeti başvurularının e-devlet kapısından sunulan e-Muafiyet sisteminden yapılması
21	105222	Kişisel Koruyucu Donanımların Şikayet, İhbar ve Takip Edilmesi	Kişisel Koruyucu Donanımlara ilişkin şikayetlerin elektronik ortamda gerçekleştirilmesi
22	110551	Uluslararası Çalışma Örgütü (ILO) Standartlarına Göre Pnömkonyoz Okuyucu Eğitimi Başvurusunun Alınması	ILO Pnömkonyoz Radyografilerinin Uluslararası Sınıflandırması konusunda ILO tarafından hazırlanan standart eğitime uygun formatta, tozlu işyerlerinde çalışanlara ait radyografilerin hekimler tarafından pnömkonyoz vaka ön tanısı yönünden uluslararası standartlara uygun şekilde değerlendirilmesi ve sınıflandırılmasına yönelik ülkemizde sadece İSGÜM tarafından düzenlenen eğitim başvurularının alınması

Sıra No	Hizmet Kodu	Hizmet Adı	Hizmetin Tanımı
23	112941	İş Sağlığı ve Güvenliği Profesyonelleri ve İş Sağlığı ve Güvenliği Eğitici Belgelerinin Vize Başvurularının Alınması	İş güvenliği uzmanlığı, işyeri hekimliği, diğer sağlık personeli ve iş sağlığı ve güvenliği eğitici belgelerinin vize başvurularının alınması ve incelenmesi
24	112942	İşyeri Hekimliği ve İş Güvenliği Uzmanlığı Eğiticileri ile Diğer Sağlık Personeli Eğiticilerinin Belge Başvurularının Alınması	İşyeri hekimliği ve/veya iş güvenliği uzmanlığı eğitim kurumlarında eğitim verecek şahısların belge başvurularının alınması ve incelenmesi
25	112943	İş Sağlığı ve Güvenliği Profesyonellerinin Belge Başvurularının Alınması	İş Sağlığı ve Güvenliği Profesyonellerinin belge başvurularının alınması ve incelenmesi
26	117878	Asbest Katı Numune Alma Eğitimi Başvurusunun Alınması	Asbest Katı Numune Alma Eğitimi Başvurusunun Alınması
27	117879	Ölçüm ve Numune Alma Eğitimi Başvurusunun Alınması	Ölçüm ve Numune Alma Eğitimi Başvurusunun Alınması
28	117883	Asbest Söküm Uzmanlığı Eğitimi Başvurusunun Alınması	Asbest Söküm Uzmanlığı Eğitimi Başvurusunun Alınması
29	117916	Mavi Kart Sahibi Kişilerin Çalışma İzni Alma Yükümlülüğünden Muaf Olduğunu Gösterir Belgenin e-Devlet Kapısından Verilmesi	Mavi Kart sahibi kişilerin Çalışma İzni alma yükümlülüğünden muaf olduğunu gösterir belgenin e-Devlet Kapısından verilmesi
30	117917	Yabancılara Ait Çalışma İzni Sorgulama/Doğrulama Hizmeti	Yabancılara ait Çalışma İzni Sorgulama/Doğrulama hizmetinin verilmesi

## D. İNSAN KAYNAKLARI

Bakanlığımızın, verilen görevleri etkin ve verimli bir şekilde yerine getirmek için ihtiyaç duyduğu nitelikli personel ve insan kaynaklarının planlanmasına yönelik çalışmalara devam edilmektedir. Kamu Kurum ve Kuruluşlarının Büyük Ölçekli Bilgi İşlem Birimlerinde Sözleşmeli Bilişim Personeli İstihdamına İlişkin Esas ve Usuller Hakkında Yönetmelik hükümleri çerçevesinde Bilgi Teknolojileri Genel Müdürlüğü emrinde istihdam edilmek üzere 9 sözleşmeli bilişim personeli alımı için ilana çıkılarak sözlü/uygulamalı sınav sonuçları 12.11.2024 tarihinde açıklanmış olup arşiv araştırması ve güvenlik soruşturması sonuçlarına göre 2025 yılı içerisinde atama işlemleri yapılacaktır.

Bakanlığımızda görev yapan personele 657 sayılı Devlet Memurları Kanunu'nun öngördüğü zorunlu eğitimlerin yanı sıra insan kaynaklarının mesleki yetkinliğinin geliştirilmesi, dünyada ve ülkemizde yaşanan gelişmelerin yakından takip edilmesi, değişimlere hızla adapte olunması, vatandaş merkezli bir hizmet anlayışının yerleştirilmesi ile çalışan memnuniyetinin ve motivasyonunun artırılması amacıyla çeşitli eğitimler verilmektedir.

31.12.2024 tarihi itibarıyla Bakanlığımız merkez ve yurtdışı teşkilatında 2.660'ı Memur, 87'si Sözleşmeli ve 303'ü Sürekli İşçi olmak üzere toplam 3.050 personel görev yapmaktadır.

Toplam personel içerisinde Genel İdari Hizmetler sınıfında çalışan personel oranı %78,46'dır.

**Tablo 3:** Personelin Hizmet Sınıfına Göre Dağılımı

Hizmet Sınıfı	Cinsiyet				Toplam	
	Kadın	%	Erkek	%	Sayı	%
Genel İdare Hizmetleri	837	34,98	1.556	65,02	2.393	78,46
Teknik Hizmetler	86	41,15	123	58,85	209	6,85
Sağlık Hizmetleri	22	68,75	10	31,25	32	1,05
Yardımcı Hizmetler	7	26,92	19	73,08	26	0,85
Diğer (Sözleşmeli, İşçi)	140	35,90	250	64,10	390	12,79
<b>TOPLAM</b>	<b>1.092</b>	<b>35,80</b>	<b>1.958</b>	<b>64,20</b>	<b>3.050</b>	<b>100</b>

Bakanlığımız merkez ve yurtdışı teşkilatında görevli 3.050 personelin 1.092'si (%35,80) kadın, 1.958'i (%64,20) erkektir.

Bakanlığımızda görev yapan personelin %58,46'sı lisans, %22,10'u yüksek lisans, doktora programlarından mezundur.

**Tablo 4:** Personelin Eğitim Durumuna Göre Dağılımı

Eğitim Durumu	Cinsiyet				Toplam	
	Kadın	%	Erkek	%	Sayı	%
İlkokul	21	45,65	25	54,35	46	1,51
Ortaokul	12	25,00	36	75,00	48	1,57
Lise	100	29,41	240	70,59	340	11,15
Ön lisans	79	49,69	80	50,31	159	5,21
Lisans	597	33,48	1.186	66,52	1.783	58,46
Yüksek lisans, Doktora	283	41,99	391	58,01	674	22,10
<b>TOPLAM</b>	<b>1.092</b>	<b>35,80</b>	<b>1.958</b>	<b>64,20</b>	<b>3.050</b>	<b>100</b>

Bakanlığımızda görev yapan personelin %41,48'ini 31-40 yaş grubundakiler oluşturmaktadır.

**Tablo 5:** Personelin Yaş Grubuna Göre Dağılımı

Yaş Grubu	Cinsiyet				Toplam	
	Kadın	%	Erkek	%	Sayı	%
18-25	7	30,43	16	69,57	23	0,75
26-30	75	47,17	84	52,83	159	5,21
31-40	449	35,49	816	64,51	1.265	41,48
41-50	335	35,26	615	64,74	950	31,15
51-60	195	36,11	345	63,89	540	17,70
61+ Üstü	31	27,43	82	72,57	113	3,70
<b>TOPLAM</b>	<b>1.092</b>	<b>35,80</b>	<b>1.958</b>	<b>64,20</b>	<b>3.050</b>	<b>100</b>

**Tablo 6 :** Personelin Ünvana Göre Dağılımı

Unvan	Cinsiyet				Toplam	
	Kadın	%	Erkek	%	Sayı	%
Daire Başkanı ve üstü yönetici	11	16,18	57	83,82	68	2,23
Müfettiş/Müfettiş Yardımcısı	219	23,83	700	76,17	919	30,13
Uzman/Uzman Yardımcısı	282	42,53	381	57,47	663	21,74
Şube Müdürü	32	35,56	58	64,44	90	2,95
İstatistikçi	8	66,67	4	33,33	12	0,39
Bilgisayar İşletmeni	134	53,60	116	46,40	250	8,20
Diğer	406	38,74	642	61,26	1.048	34,36
<b>TOPLAM</b>	<b>1.092</b>	<b>35,80</b>	<b>1.958</b>	<b>64,20</b>	<b>3.050</b>	<b>100</b>

## II. PERFORMANS BİLGİLERİ

### A. TEMEL POLİTİKA VE ÖNCELİKLER

**Tablo 7 :** On İkinci Kalkınma Planı (2024-2028) ve Orta Vadeli Program (2025-2027)'da yer alan Bakanlığımız sorumluluğundaki politika ve öncelikler

Üst Politika Belgesi	İlgili Bölüm/Referans	Verilen Görev/İhtiyaçlar
On İkinci Kalkınma Planı	3.1. İSTİKRARLI BÜYÜME, GÜÇLÜ EKONOMİ	306. İşgücüne dâhil olmayan nüfusun ekonomide aktif hale gelmesi amacıyla kadın ve gençler başta olmak üzere işgücüne katılımın teşvik edilmesine, yeşil ve dijital dönüşümün de gerektirdiği mesleki becerilerin kazandırılmasına ve işgücü piyasasının esnekleştirilmesine yönelik programlar hayata geçirilecektir. Çalışma çağındaki her bireyin üreterek gelir elde edeceği beceriler ile aidiyet hissedeceği meslekleri edinmesine yönelik politikalar uygulamaya konulacaktır.
		333. Beceri uyumsuzluğunun azaltılması ve işgücü piyasasında arz talep dengesinin sağlanması amacıyla kamuda ve özel sektörde beceri-verimlilik-ücret dengesinin bozulmasına neden olabilecek unsurların azaltılması sağlanacaktır.
		335. Ücretli ve işveren kesimlerinin yararına olacak uygulamalarla işgücü piyasasının güvenceli esnekleştirilmesine yönelik atılacak adımlar bir taraftan işgücüne katılımı artırarak diğer taraftan iş ve iş arayanlar arasındaki eşleşme mekanizmalarını daha etkin hale getirerek büyümeye katkı sağlayacaktır.
		336. Çalışma koşulları, işgücü piyasalarına katılımı, verimlilik artışı, kayıtlılığı, nitelik geliştirmeyi ve mesleki eğitimi özendirici şekilde geliştirilecektir. Çalışma çağındaki her bireyin üreterek gelir elde edebilmesine imkan tanıyan istihdam artışı ve nitelikli iş olanakları, yoksullukla mücadelede ve gelir dağılımında iyileşme sağlanmasının aslı aracı olacaktır.
		337. İşgücü piyasasının esnekliğini geliştiren düzenlemeler, artan çocuk bakım hizmetleri ile eğitim olanakları ve istihdam odaklı politikalar kadınların işgücü piyasasına konu yetkinliklerini geliştirecek ve iş hayatına daha yoğun katılmalarını destekleyecektir. Kadınların daha iyi işlerle, işgücüne daha yüksek oranda katılması hane halkı gelirlerini artırarak toplumsal refah artışına katkı sağlayacaktır.
		338. Toplam istihdam içinde yeşil dönüşüme uyumlu işgücünün payının artırılması için gerekli politikalar uygulamaya konulacak, yeşil dönüşüm sürecinden çalışanların olumsuz etkilenmemesine yönelik adil geçiş mekanizmaları kurulacaktır.
	3.2. YEŞİL VE DİJİTAL DÖNÜŞÜMLE REKABETÇİ ÜRETİM	539.1 Yurt dışından dönüşü özendirici uygulamalar değerlendirilerek karşılaşılan güçlükleri aşmaya yönelik yapısal tedbirler alınacak, yurt dışından ülkeye geri dönen bilim insanları ve alanında deneyimli kişiler için teşvik edici unsurlar belirlenerek çalışma ortamı ve koşullarının geliştirilmesi sağlanacaktır.
		544.6 Yurt dışındaki yetkin akademisyen ve araştırmacılara yönelik ülkemizde tam ve kısmi zamanlı çalışma imkanlarının çeşitlendirilmesi, iş birlikleri ile ortak projeler geliştirilmesi sağlanacaktır.
		597. Sürdürülebilir kalkınma ilkeleri çerçevesinde madencilik sektörünün çevre ve iş güvenliği mevzuatına uyumu geliştirilecektir.
	3.3. NİTELİKLİ İNSAN, GÜÇLÜ AİLE, SAĞLIKLI TOPLUM	640. İş sağlığı ve güvenliği hizmetlerinin kalitesi teknolojik gelişmeler ve güncel eğilimlerle uyumlu olacak şekilde artırılabilecektir.
		650. İstihdam ve çalışma hayatında ikiz dönüşüm çerçevesinde işgücü piyasasının istihdam oluşturma kapasitesini azami düzeyde tutabilecek önlemlerin alınması temin edilecektir. Aktif işgücü piyasaları içerik açısından zenginleştirilerek daha etkin şekilde kullanılacaktır. Plan döneminde kadın, genç ve engellilerin işgücü piyasasına katılmaları desteklenecek, iş

Üst Politika Belgesi	İlgili Bölüm/Referans	Verilen Görev/İhtiyaçlar
		sağlığı ve güvenliği alanında çalışmaları korumaya ve bilinçlendirmeye yönelik tedbirler alınacaktır.
		654. Türkiye'nin sürdürülebilir kalkınmasını hızlandırmak üzere kadınların ve kız çocuklarının dijital ve yeşil dönüşümün gerekliliklerine uygun bilgi ve beceriye kavuşması, çağın gerekliliklerine uygun şekilde eğitimin her seviyesine dahil olmaları ve devamlılıklarının sağlanması ile sosyal hizmetlerin geliştirilmesi yoluyla iyi olma hallerinin desteklenmesi temel öncelikler arasındadır. Kadınların istihdama tam ve etkin katılımı, kamu ve özel sektör ile siyasette karar alma mekanizmalarına daha fazla dahil olması, iş ve yaşam dengesinin tesis edilmesi yönünde somut adımların atılması önem arz etmektedir.
		659. Erken yaşlarda bireylerin yetenek ve kapasitelerinin keşfedilerek bilim, teknoloji ve mesleki kariyer alanlarında uygun kabiliyetleri geliştirebileceği alanlara yönlendirilmesi, ayrıca kişisel ilgi alanları dikkate alınarak kültür, sanat, spor ve dil yetkinlikleri kazandırılarak genç yaşta belirli alanlarda beceri sahibi, üretken ve sosyal birer vatandaş olarak toplumsal iş bölümünde yer almalarının sağlanması hedeflenmektedir.
		694. Başta özel politika gerektiren gruplar olmak üzere toplumun tüm kesimlerine yeterli bir gelire kayıtlı, iş sağlığı ve güvenliğinin sağlandığı koşullarda iş imkanlarının sunulması, ikiz dönüşüm sürecinin etkilerinin fırsata dönüştürülmesi, çalışma çağındaki nüfusun azami oranda istihdam edilmesi, insan kaynağı niteliğinin yükseltilip etkin kullanıldığı verimli bir işgücü piyasasının oluşturulması temel amaçtır.
		696. İşgücü piyasasının ikiz dönüşüm sürecine uyumu sağlanacaktır.
		697.6. Uzaktan çalışma gibi esnek çalışma modellerinin kayıtlı ve güvenceli bir şekilde uygulanması ve yaygınlaştırılması sağlanacaktır.
		698. Gençlerin istihdamının artırılması ve çalışma koşullarının iyileştirilmesi sağlanacaktır.
		700. Nitelikli işgücü kaybı önlenecek ve yurt dışında çalışan nitelikli vatandaşlarımızın Türkiye ile bağları güçlendirilerek mesleki bilgi ve tecrübe aktarımını sağlayacak mekanizmalar geliştirilecektir.
		701.1. Yurtiçinden temininde zorluk yaşanan hallerde işgücü piyasasının farklı vasıflarda ihtiyaçlarını karşılamak üzere göç ve istihdam politikalarının dengeli bir şekilde uyumlaştırılması sağlanacaktır.
		701.2. Çalışma izni başvurularında aranan diploma denkliklerine ilişkin süreçler iyileştirilecektir.
		702. Düzensiz işgücü göçü ile mücadele ve uluslararası işgücünün kayıtlı istihdamının artırılması amacıyla çalışmalar yürütülecektir.
		704. İş sağlığı ve güvenliği hizmetleri daha etkin ve verimli hale getirilecektir.
		726. Kadın erkek fırsat eşitliğinin sağlanması ve kadınların güçlenmesi önceliğinin tüm plan, program, politika geliştirme ve uygulama süreçlerinde yer alması sağlanacaktır.
		728. Kadınların ekonomik, sosyal ve kültürel hayata eşit katılımının yanı sıra eşit işe eşit ücret ilkesinin benimsendiği koşullarda istihdamının artırılması sağlanacaktır.
		734. Çocuk işçiliğinin önlenmesine yönelik mücadele kararlılıkla sürdürülecektir.

Üst Politika Belgesi	İlgili Bölüm/Referans	Verilen Görev/İhtiyaçlar
		750.6. Eğitimde ve istihdamda olmayan gençlere yönelik STK'larla işbirliği çalışmaları yapılacaktır.
		750.8. Başta kırsal bölgelerde yaşayan genç kadınlar olmak üzere gençlerin çalışma hayatına girmeleri desteklenecek, kırsala tersine göçü sağlayıcı, ekonomik ve sosyal hayatı canlandırıcı projeler geliştirilecektir.
		750.9. Eğitimde ve istihdamda olmayan genç kadınların yaşam becerilerinin geliştirilmesi ve istihdama katılımlarının sağlanmasına yönelik çalışmalar yürütülecektir.
		804.3. Özel sektörün çalışanları için sunduğu kreş ve gündüz bakım evleri konusundaki mevzuat ve devlet yardımları geliştirilecektir.
		820. Yurt dışında yaşayan Türklerin ekonomik, sosyal, kültürel ve kurumsal kapasitesinin gelişmesi desteklenecektir.
	<b>3.5. ADALETİ ESAS ALAN DEMOKRATİK İYİ YÖNETİŞİM</b>	942. Kamu idarelerinde strateji geliştirme birimlerinin kapasitesi güçlendirilecektir.
		943. Kamu idarelerinde iç kontrol sistemleri ve iç denetim uygulamalarının etkinliği güçlendirilecektir.
		949. Ülkemizde kanıt dayalı politika oluşturma süreci güçlendirilecek, düzenleyici etki analizinin farkındalığı artırılacak ve politika oluşturma ile bütçeleme arasındaki bağ kuvvetlendirilecektir.
		960.1. Kamu sektöründe esnek çalışma modellerinin uygulanmasına yönelik mevzuat çalışmaları yapılacaktır.
		960.2. Görevde yükselmeye uygulanan seçme yöntemleri liyakat esaslı teknikler gözetilerek geliştirilecektir.
		962. Dijital kamu hizmetlerinin bütüncül, kullanıcı odaklı ve katılımcı bir yaklaşımla sunumunun yaygınlaştırılması ve kullanımının artırılması temel amaçtır.
		964.5. Kamu bilgi teknolojileri denetim süreçlerinde iç kontrol ve iç denetim etkinleştirilecektir.
		965. Kamu bilişim personeli istihdamı ihtiyaçlar doğrultusunda nitelik ve nicelik olarak iyileştirilecektir.
		966. Kamu kurumlarının bilgi ve iletişim teknolojileri ürün ve hizmet alımlarında maliyet, etkinlik, güvenlik, sürdürülebilirlik, yenilik ve yerli katma değer artırılabilecektir.
967. Kamu kurumlarında veri yönetimi ve ileri veri analitiği kapasitesi geliştirilecek ve kurumlar arası veri paylaşım mekanizmaları güçlendirilecektir.		
<b>Orta Vadeli Program (2025-2027)</b>	<b>İSTİHDAM</b>	İşgücü Uyum Programı, ne eğitimde ne istihdamda olan gençlerin mesleki eğitim, yetkinlik ve becerilerini dikkate alacak şekilde hayata geçirilecektir. (2025/ 2.Çeyrek)
		Uzaktan, kısmi ve geçici süreli çalışma ile platform çalışması gibi yeni nesil esnek çalışma modellerinde yaşanan gelişmeler doğrultusunda iş dünyasının ihtiyaçları ve iş-özel yaşam dengesi gözetilerek mevzuat düzenlemeleri hızlı ve etkili bir biçimde hayata geçirilecektir. (2025/ 1.Çeyrek)
		İş Kanununda sosyal taraflar ile diyalog halinde yapılacak değişiklikler ve bu doğrultuda gerçekleştirilecek ikincil mevzuat çalışmaları ile işgücü piyasalarında güvenceli esneklik sağlanacaktır. (2025 1. Çeyrek)
		Yeşil ve dijital dönüşümün işgücü piyasalarına yansımaları analiz edilerek, uyum ve adil geçiş sürecine yönelik programlar hazırlanacaktır. (2026/ 4.Çeyrek)
<b>KAMU MALİYESİ</b>	Prim tabanını genişletmek üzere kayıt dışı istihdam ve kayıt dışı ücretle mücadelede veri analizine dayalı risk odaklı denetim faaliyetleri artırılabilecektir. (2025/ 4.Çeyrek)	
	Sosyal güvenlik sisteminde fiili ve yasal kapsamın artırılması doğrultusunda kadınlar, gençler, engelliler başta olmak üzere çalışma hayatına kalıcı katılımı sağlamayı teminen esnek	

Üst Politika Belgesi	İlgili Bölüm/Referans	Verilen Görev/İhtiyaçlar
		<p>çalışma biçimleri yaygınlaştırılacak, sosyal güvenlik mevzuatı ve uygulamaları değişen işgücü piyasası koşullarına ve yeni nesil esnek çalışma şekillerine daha uyumlu hale getirilecektir. (2025/ 2.Çeyrek)</p> <p>Sosyal güvenlik sisteminde kişilerin daha çok istihdamda kalmasını teşvik eden, hakkaniyeti ve aktüeryal dengeyi önceleyen düzenlemeler hayata geçirilerek sistemin mali sürdürülebilirliği güçlendirilecektir. (2025/ 2.Çeyrek)</p> <p>Prim borçlarının takip ve tahsilat süreçleri etkinleştirilecektir. (2025/ 1.Çeyrek)</p> <p>Sağlık hizmetlerine erişimi kısıtlamadan finansal sürdürülebilirliği sağlamak amacıyla, veri analizi yoluyla geri ödeme kriterleri incelenecek, değer bazlı geri ödeme yöntemleri yaygınlaştırılacak ve yurtdışından temin edilen ilaçlar gibi hızlı artış gösteren gruplarda harcamaların etkinleştirilmesi sağlanacaktır. (2025/ 1.Çeyrek)</p> <p>Sağlık ürün ve hizmetlerinde talep kontrolü ve hizmet basamakları arasındaki entegrasyon güçlendirilerek hizmet basamaklarının uygun kullanımı sağlanacaktır. (2025/ 1.Çeyrek)</p> <p>Sağlık hizmetlerinin geri ödemesinde risk analizine ve hizmet sunucularının davranışlarını dikkate alan denetim modelleri geliştirilecektir. (2025/ 1.Çeyrek)</p>

## **B. AMAÇ VE HEDEFLER**

### ***Misyon***

Çalışan sağlığını, güvenliğini ve refahını esas alarak; çalışma barışı ve düzenini, etkin bir sosyal güvenlik sistemini sağlamak; tam istihdamı destekleyici ulusal ve uluslararası etkin bir işgücü piyasası oluşturmak ve denetlemek, yabancı ülkelerdeki Türk toplumunun çalışma ve sosyal güvenlik alanlarındaki hak ve menfaatlerini korumak ve çalışma yaşamına ilişkin veriye dayalı politikaları geliştirmek ve uygulamak.

### ***Vizyon***

İnsana yakışır, yeşil ve dijital dönüşümünü tamamlamış güvenli bir iş ortamında tam istihdam ile sürdürülebilir kalkınmayı sağlamış müreffeh bir Türkiye.

### ***Temel Değerler***

- Bilimsellik ve Yenilikçilik
- İyi Yönetişim
- Sosyal Adalet
- Yeşil ve Dijital Dönüşüm
- Sürdürülebilir Kalkınma
- Erişilebilirlik ve Kapsayıcılık
- Çözüm Odaklı ve Bütüncül Yaklaşım
- Rehberlik ve Denetim
- Çalışma Barışı ve Sosyal Diyalog
- Etkililik ve Verimlilik

## **Stratejik Amaç ve Hedefler**

**Tablo 8 : Stratejik Amaç ve Hedefler**

<b>A1. İş gücü piyasasının etkinleştirilmesi</b>
Hedef 1.1. Çalışma barışını pekiştirecek mekanizmaların etkinliğini artırmak
Hedef 1.2. Özel politika gerektiren grupların sürdürülebilir istihdama erişim olanaklarını geliştirmek
Hedef 1.3. İşgücü piyasalarının yapısal ve dönemsel sorunlarını tespit etmek ve işsizliği azaltıcı, istihdamı artırıcı politikalar geliştirmek
Hedef 1.4. Çalışanların sendikalaşmasını destekleyecek mekanizmaları ve sendikal faaliyet izleme altyapısını geliştirmek
Hedef 1.5. İşgücü açığı yaşanan sektörlerde alternatif işgücü kaynaklarının oluşturulmasına yönelik politikalar geliştirmek ve nitelikli uluslararası işgücünü ülkenin beşeri sermayesinin tamamlayıcı bir unsuru haline getirmek
<b>A2. İşgücü piyasalarının yeşil ve dijital dönüşüme uyumunu sağlayarak istihdamın korunması ve geliştirilmesi</b>
Hedef 2.1. Ulusal adil geçiş politikalarını geliştirmek ve uygulama altyapısını hazırlamak
<b>A3. Sağlıklı, güvenli, güvenceli ve insana yakışır çalışma şartlarının ve çalışma ortamının oluşturulması</b>
Hedef 3.1. Çocuk işçiliğinde ülkenin mevcut durumunu tespit etmek ve çocuk işçiliği ile mücadelede ihtiyaca uygun ve etkili politikalar geliştirmek
Hedef 3.2. İş kazası ve meslek hastalıklarıyla etkin mücadele edilerek iş sağlığı ve güvenliğini sağlamak
Hedef 3.3. İş sağlığı ve güvenliği kültürünü geliştirmek ve yaygınlaştırmak
Hedef 3.4. Çalışma şartları ile çalışma ortamının rehberlik ve teftiş faaliyetleriyle mevzuata uygun hale getirilmesine katkı sağlamak
Hedef 3.5. Ulusal ve uluslararası işgücünün değerini artırmaya ve korumaya yönelik politikaların etkinliğini güçlendirmek
<b>A4. Çalışma hayatındaki tüm tarafların bilgi ve bilinç düzeyinin artırılması</b>
Hedef 4.1. Çalışma hayatını ilgilendiren konularda nitelikli eğitim ve araştırma faaliyetleri yürütmek
Hedef 4.2. Yurtdışındaki/yurtiçindeki eğitim ve araştırma kuruluşları ile iş birliği yapmak
<b>A5. Kurumsal kapasite ve hizmet kalitesinin artırılması</b>
Hedef 5.1. Bakanlığımız Yurt Dışı Teşkilatınca sunulan hizmetlerin etkinliğini artırarak ve yaygınlaştırarak yurt dışındaki Türk toplumunun hak ve menfaatlerini daha ileri seviyeye taşımak
Hedef 5.2. Avrupa Birliği ve diğer uluslararası kuruluşların istihdam, eğitim ve sosyal politika alanlarındaki fonlarının ulusal öncelikler çerçevesinde etkin ve verimli biçimde uygulanmasını sağlamak
Hedef 5.3. Avrupa Birliği ile müzakere sürecine ilişkin olarak "İstihdam ve Sosyal Politika" alanında etkin ve zamanlı bir biçimde uyum çalışmalarını koordine etmek ve paydaşlarla iş birliğini sürdürmek
Hedef 5.4. İnsan kaynakları kapasitesini geliştirmek

**Çalışma ve Sosyal Güvenlik Bakanlığı Alt Program Hedefleri ve Stratejik Plan İlişkisi**

PROGRAM ADI	ALT PROGRAM ADI	ALT PROGRAM HEDEFLERİ	İLİŞKİLİ OLDUĞU STRATEJİK AMAÇ
ÇOCUKLARIN KORUNMASI VE GELİŞİMİNİN SAĞLANMASI	Çocukların Korunması	Bakıma ihtiyacı olan çocukların ailelerinin yanında yetiştirilmesi için yürütülen faaliyetler yaygınlaştırılacak, koruma altına alınan çocuklara yönelik ihtisaslaşmış bakım kuruluşlarının hizmet kalitesi artırılabacaktır.	A3: Sağlıklı, güvenli, güvenceli ve insana yakışır çalışma şartlarının ve çalışma ortamının oluşturulması
İSTİHDAM	Çalışma Hayatı ve Sosyal Diyalog	Çalışma hayatında etkin iş birliğinin geliştirilmesi amaçlanmaktadır.	A1: İş Gücü Piyasasının Etkinleştirilmesi A3: Sağlıklı, güvenli, güvenceli ve insana yakışır bir çalışma ortamının oluşturulması A4: Çalışma hayatındaki tüm tarafların bilgi ve bilinç düzeyinin artırılması
	İstihdamın Artırılması ve İşsizlikle Mücadele	İstihdamın artırılmasına yönelik politikaların etkinliği sağlanacak ve işsizliği azaltıcı tedbirler alınacaktır.	A1: İş Gücü Piyasasının Etkinleştirilmesi A2: İşgücü piyasalarının yeşil ve dijital dönüşüme uyumunu sağlayarak istihdamın korunması ve geliştirilmesi
	İş Sağlığı ve Güvenliği	İş kazası ve meslek hastalıklarıyla etkin mücadele edilerek iş sağlığı ve güvenliği sağlanacaktır.	A3: Sağlıklı, güvenli, güvenceli ve insana yakışır bir çalışma ortamının oluşturulması A4: Çalışma hayatındaki tüm tarafların bilgi ve bilinç düzeyinin artırılması
	Yurtdışında Yaşayan Vatandaşlara Yönelik İstihdam ve Sosyal Koruma Hizmetleri	Yurt dışında yaşamış veya yaşamakta olan vatandaşlarımızın buldukları ülkelerdeki çalışma ve sosyal güvenlik alanındaki hak ve menfaatleri korunacak ve sosyal hizmetlere erişimleri kolaylaştırılacaktır.	A5: Kurumsal Kapasite ve Hizmet Kalitesinin Artırılması
	SOSYAL GÜVENLİK	Sosyal Güvenlik Sistemine Mali Katkı	Sosyal Güvenlik Kurumunun finansman açığı karşılanacak ve diğer kanuni yükümlülükler yerine getirilecektir.

## C. İDARE PERFORMANS BİLGİSİ

Bu bölümde, Bakanlığımızın sorumluluğunda olan program ve alt programların amacı, kapsamı, alt program performans göstergelerine ilişkin açıklama, gerçekleşme, hedef gerçekleşme tahmini ile hedef bilgilerine yer verilecektir.

Bakanlığımızın sorumluluğunda olan 3 adet program, 6 adet alt program ve 12 faaliyete ilişkin bilgilere ilaveten Yönetim ve Destek Programı alt program ve faaliyet maliyetleri de yer almaktadır.

### **Program Adı: ÇOCUKLARIN KORUNMASI VE GELİŞİMİNİN SAĞLANMASI**

#### **Alt Program Adı: ÇOCUKLARIN KORUNMASI**

##### **Gerekçe ve Açıklamalar**

Çocuk işçiliği gelişmiş ve gelişmekte olan birçok ülkede önemli bir sorun olmaya devam etmektedir. Çocuk işçiliği sorunu, çok nedenli ve çok boyutlu bir yapıya sahiptir. Çocuk işçiliğine sebep olan faktörlerin hepsi birbiri ile yakından ilişkilidir. Bu faktörlerin başında yoksulluk ve işsizlik gelmektedir. Ebeveynlerin işsizliği ve yetersiz hane halkı geliri, çocukların çalışmalarına neden olmaktadır. Bunun yanı sıra, gelir kaynakları kıt olan ailelerin çocuklarını okula göndermekten kaçınması ve eğitimsizliği çocuk işçiliği sonucunu doğurmaktadır. Çocuk işçiliğine sebep olan diğer faktörler ise eğitim hizmetlerine erişememe, kırdan kente göç, geleneksel bakış açısı, işverenlerin çocuk iş gücü talebi ve düzensiz göçtür.

Ülkemizin çocuk işçiliği ile mücadele çalışmalarını koordine eden kurum olan Bakanlığımız, konuya ilişkin mevzuat, strateji ve proje çalışmaları yürütmekte ve bu konuda çalışma yapan kamu kurum ve kuruluşları, işçi-işveren kuruluşları ve sivil toplum örgütleri arasında koordinasyon ve işbirliğini sağlamaktadır. Bu kapsamda, 2017-2023 yılları arasında Çocuk İşçiliğiyle Mücadele Ulusal Programı başarıyla uygulanmış olup yeni dönem ulusal politika ve program çerçevesi hazırlıklarına başlanması planlanmaktadır.

**Alt Program Hedefi:** Bakıma ihtiyacı olan çocukların ailelerinin yanında yetiştirilmesi için yürütülen faaliyetler yaygınlaştırılacak, koruma altına alınan çocuklara yönelik ihtisaslaşmış bakım kuruluşlarının hizmet kalitesi artırılabilecektir.

## Çocukların Korunması Alt Programı Performans Göstergesi

### 1. Çocuk işçiliği ile mücadele kapsamında ulaşılan çocuk sayısı

Performans Göstergesi	Ölçü Birimi	2023	2024 Planlanan	2024 YS Gerç. Tahmini	2025 Hedef	2026 Tahmin	2027 Tahmin
1- Çocuk işçiliği ile mücadele kapsamında ulaşılan çocuk sayısı	Sayı	39.162	30.000	30.000	30.000	30.000	32.000

#### Göstergeye İlişkin

##### Açıklama:

Sokakta, sanayide ve mevsimlik tarım başta olmak üzere çalışan/çalıştırılan çocukların tespit edilerek uygun hizmet modellerine yönlendirilmesinin sağlanması amacıyla ulaşılan çocuk sayısı.

(Çocuk İşçi: 14 yaşını bitirmiş, 15 yaşını doldurmamış ve ilköğretimini tamamlamış çalışan kişi (Kaynak: Çocuk ve Genç İşçilerin Çalıştırılma Usul ve Esasları Hakkında Yönetmelik)

##### Hesaplama Yöntemi:

Çocuk İşçiliği İle Mücadele Birimlerinden gelen verilerin toplanması.

##### Verinin Kaynağı:

81 il Çalışma ve İş Kurumu İl Müdürlükleri bünyesinde kurulan Çocuk İşçiliği ile Mücadele Birimlerinde aylık yapılan raporlamalar, e-Metip (Mevsimlik Tarım İşçileri Bilgi Sistemi) Sisteminden alınan veriler ve Çalışma Genel Müdürlüğünce ulusal ve uluslararası kaynaklarla yürütülen proje faaliyetleri kapsamında ulaşılan çocuk sayısı.

##### Sorumlu İdare:

ÇALIŞMA VE SOSYAL GÜVENLİK BAKANLIĞI

### Alt Program Kapsamında Yürütülecek Faaliyet Maliyetleri

Faaliyetler	2024 Bütçe	2024 Harcama Haziran	2025 Bütçe	2026 Tahmin	2027 Tahmin
<b>Çocuk İşçiliği ile Mücadeleye Yönelik Faaliyetler</b>	<b>28.678.000</b>	<b>14.461.663</b>	<b>1.000</b>	<b>0</b>	<b>0</b>
Bütçe İçi	28.678.000	14.461.663	1.000	0	0
Bütçe Dışı	0	0	0	0	0
<b>T O P L A M</b>	<b>28.678.000</b>	<b>14.461.663</b>	<b>1.000</b>	<b>0</b>	<b>0</b>
Bütçe İçi	28.678.000	14.461.663	1.000	0	0
Bütçe Dışı	0	0	0	0	0

### Çocukların Korunması Alt Programı Faaliyetlerine İlişkin Açıklamalar:

#### Çocuk İşçiliği ile Mücadeleye Yönelik Faaliyetler

1 Sayılı Cumhurbaşkanlığı Kararnamesinin 69 uncu maddesi ve Çocuk İşçiliği ile Mücadele Ulusal Programının etkin bir şekilde uygulanması, 81 ilde kurulan Çocuk İşçiliği ile Mücadele Birimlerinin etkinliğinin artırılması, bütün ilgili kurum, kuruluş ve sosyal taraflarla çocuk işçiliği ile mücadele alanında proje ve farkındalık artırma faaliyetleri gerçekleştirilmektedir.

## Program Adı: İSTİHDAM

### Alt Program Adı: İSTİHDAMIN ARTIRILMASI VE İŞSİZLİKLE MÜCADELE

#### Gerekçe ve Açıklamalar

Ulusal istihdam politikasının oluşturulması ve istihdamın korunması, geliştirilmesi, işsizliğin önlenmesi faaliyetleri ve işsizlik sigortası işlemlerini yürütmekle görevli olan Türkiye İş Kurumu Genel Müdürlüğü'nün cari ve yatırım giderleri ile işveren prim teşvikine ilişkin hazinece karşılanması gereken prim giderleri ve Çalışma Genel Müdürlüğü koordinasyonunda hazırlanan Ulusal İstihdam Stratejisi Eylem Planına (2024-2028) ilişkin iş ve işlemler yürütülmektedir.

**Alt Program Hedefi:** İstihdamın artırılmasına yönelik politikaların etkinliği sağlanacak ve işsizliği azaltıcı tedbirler alınacaktır.

#### İstihdamın Artırılması ve İşsizlikle Mücadele Alt Programı Performans Göstergeleri

1. Ar-ge prim teşvikinden faydalanan kişi sayısı
2. Faaliyete geçen iş kulübü sayısı
3. İşbaşı eğitim programından yararlanan kişi sayısı
4. İşsizlik oranı
5. İşveren prim teşvikinden faydalanan kişi sayısı
6. Mesleki eğitim programlarından yararlanan kişi sayısı
7. Ulusal İstihdam Stratejisinin hazırlanması/uygulanmasına ilişkin katılımçılık esasıyla düzenlenen toplantı sayısı

Performans Göstergesi	Ölçü Birimi	2023	2024 Planlanan	2024 YS Gerç. Tahmini	2025 Hedef	2026 Tahmin	2027 Tahmin
1- Ar-ge prim teşvikinden faydalanan kişi sayısı	Sayı	147.051	136.859	151.872	152.372	152.872	153.372

**Göstergeye İlişkin Açıklama:** Ar-ge prim teşvikinden faydalanan kişi sayısını ifade etmektedir.

**Hesaplama Yöntemi:** SGK idari kayıtlarından elde edilmektedir.

**Verinin Kaynağı:** SGK

**Sorumlu İdare:** ÇALIŞMA VE SOSYAL GÜVENLİK BAKANLIĞI

Performans Göstergesi	Ölçü Birimi	2023	2024 Planlanan	2024 YS Gerç. Tahmini	2025 Hedef	2026 Tahmin	2027 Tahmin
2- Faaliyete geçen iş kulübü sayısı	Sayı	11	3	0	1	1	1

**Göstergeye İlişkin Açıklama:** Gösterge faaliyete geçen İş Kulübü sayısını içermektedir

**Hesaplama Yöntemi:** Taşra birimlerinin bildirdiği açılan İş Kulübü sayısı toplamı

**Verinin Kaynağı:** İŞKUR

**Sorumlu İdare:** ÇALIŞMA VE SOSYAL GÜVENLİK BAKANLIĞI

Performans Göstergesi	Ölçü Birimi	2023	2024 Planlanan	2024 YS Gerç. Tahmini	2025 Hedef	2026 Tahmin	2027 Tahmin
3- İşbaşı eğitim programından yararlanan kişi sayısı	Sayı	48.817	58.000	62.000	80.000	100.000	100.000

**Göstergeye İlişkin Açıklama:** İşbaşı eğitim programlarından yararlanan kişi sayısını göstermektedir.  
**Hesaplama Yöntemi:** İşbaşı eğitim programlarına başvuran kişi sayısı.  
**Verinin Kaynağı:** İŞKUR  
**Sorumlu İdare:** ÇALIŞMA VE SOSYAL GÜVENLİK BAKANLIĞI

Performans Göstergesi	Ölçü Birimi	2023	2024 Planlanan	2024 YS Gerç. Tahmini	2025 Hedef	2026 Tahmin	2027 Tahmin
4- İşsizlik oranı	Oran	9,4	10,3	9,3	9,6	9,2	8,8

**Göstergeye İlişkin Açıklama:** İşsizlik oranı, çalışma gücünde ve arzusunda olan ve cari ücretten çalışmaya razı olup iş bulamayan işgücünün toplam işgücüne oranıdır. 2024 yıl sonu tahmini ve 2025, 2026, 2027 yılları tahminleri Orta Vadeli Programdan (2025-2027) alınmıştır.

**Hesaplama Yöntemi:**  $(\text{İşsiz Sayısı} / \text{İşgücü}) * 100$   
**Verinin Kaynağı:** Orta Vadeli Program (2025-2027)  
**Sorumlu İdare:** ÇALIŞMA VE SOSYAL GÜVENLİK BAKANLIĞI

Performans Göstergesi	Ölçü Birimi	2023	2024 Planlanan	2024 YS Gerç. Tahmini	2025 Hedef	2026 Tahmin	2027 Tahmin
5- İşveren prim teşvikinden faydalanan kişi sayısı	Sayı	11.573.931	12.134.089	11.596.731	11.597.231	11.597.731	11.598.231

**Göstergeye İlişkin Açıklama:** Gösterge işveren prim teşvikinden faydalanan kişi sayısını içermektedir.

**Hesaplama Yöntemi:** SGK idari kayıtlarından elde edilmektedir.  
**Verinin Kaynağı:** SGK  
**Sorumlu İdare:** ÇALIŞMA VE SOSYAL GÜVENLİK BAKANLIĞI

Performans Göstergesi	Ölçü Birimi	2023	2024 Planlanan	2024 YS Gerç. Tahmini	2025 Hedef	2026 Tahmin	2027 Tahmin
6- Mesleki eğitim programlarından yararlanan kişi sayısı	Sayı	1.654	2.500	2.500	8.000	10.000	10.000

**Göstergeye İlişkin Açıklama:** İstihdamın korunması, artırılması, geliştirilmesi ve işsizliğin azaltılması hedefleri çerçevesinde, İŞKUR'a kayıtlı herhangi bir mesleği olmayan, bir mesleği olmakla birlikte mesleğinde iş bulamayan veya mesleğinde yeterli olmayan işsizlerin niteliklerini geliştirerek istihdam edilebilirliklerini artırmak amacıyla düzenlenen mesleki eğitim kurslarından yıllar itibariyle daha fazla kişinin yararlandırılması sağlanacaktır.

**Hesaplama Yöntemi:**

**Verinin Kaynağı:**

**Sorumlu İdare:**

Mesleki eğitim kurslarından yararlanan kişi sayısı toplamı.

İŞKUR

ÇALIŞMA VE SOSYAL GÜVENLİK BAKANLIĞI

Performans Göstergesi	Ölçü Birimi	2023	2024 Planlanan	2024 YS Gerç. Tahmini	2025 Hedef	2026 Tahmin	2027 Tahmin
7- Ulusal İstihdam Stratejisinin hazırlanması/uygulanmasına ilişkin katılımçılık esasıyla düzenlenen toplantı sayısı	Adet	0	2	2	2	2	2

**Göstergeye İlişkin Açıklama:** Ulusal İstihdam Stratejisinin hazırlanması/uygulanmasına yönelik gerçekleştirilen toplantı sayısıdır.

**Hesaplama Yöntemi:**

**Verinin Kaynağı:**

**Sorumlu İdare:**

Çalışma Genel Müdürlüğü kayıtları

Çalışma Genel Müdürlüğü

ÇALIŞMA VE SOSYAL GÜVENLİK BAKANLIĞI

### İstihdamın Artırılması ve İşsizlikle Mücadele Alt Programı Kapsamında Yürütülecek Faaliyet Maliyetleri

Faaliyetler	2024 Bütçe	2024 Harcama Haziran	2025 Bütçe	2026 Tahmin	2027 Tahmin
<b>İşsizlik Sigortasına Katkı</b>	<b>46.262.547.000</b>	<b>23.500.825.558</b>	<b>65.317.000.000</b>	<b>77.323.817.000</b>	<b>89.698.895.000</b>
Bütçe İçi	46.262.547.000	23.500.825.558	65.317.000.000	77.323.817.000	89.698.895.000
Bütçe Dışı	0	0	0	0	0
<b>İstihdamın Korunması ve Geliştirilmesi</b>	<b>3.961.989.000</b>	<b>1.763.988.286</b>	<b>5.232.159.000</b>	<b>5.981.562.000</b>	<b>6.516.750.000</b>
Bütçe İçi	3.961.989.000	1.763.988.286	5.232.159.000	5.981.562.000	6.516.750.000
Bütçe Dışı	0	0	0	0	0
<b>Mesleki Eğitim Kanunu Kapsamında İşsizlik Sigortası Fonuna Yapılan Ödemeler</b>	<b>25.171.000.000</b>	<b>9.395.173.496</b>	<b>29.607.000.000</b>	<b>32.419.665.000</b>	<b>34.851.140.000</b>
Bütçe İçi	25.171.000.000	9.395.173.496	29.607.000.000	32.419.665.000	34.851.140.000
Bütçe Dışı	0	0	0	0	0
<b>Sigorta Prim Teşvikleri</b>	<b>161.463.626.000</b>	<b>123.168.071.771</b>	<b>209.194.446.000</b>	<b>250.421.247.000</b>	<b>290.203.344.000</b>

Faaliyetler	2024 Bütçe	2024 Harcama Haziran	2025 Bütçe	2026 Tahmin	2027 Tahmin
Bütçe İçi	161.463.626.000	123.168.071.771	209.194.446.000	250.421.247.000	290.203.344.000
Bütçe Dışı	0	0	0	0	0
<b>T O P L A M</b>	<b>236.859.162.000</b>	<b>157.828.059.111</b>	<b>309.350.605.000</b>	<b>366.146.291.000</b>	<b>421.270.129.000</b>
Bütçe İçi	236.859.162.000	157.828.059.111	309.350.605.000	366.146.291.000	421.270.129.000
Bütçe Dışı	0	0	0	0	0

### İstihdamın Artırılması ve İşsizlikle Mücadele Alt Programı Faaliyetlerine İlişkin Açıklamalar:

#### İstihdamın Korunması ve Geliştirilmesi

4 sayılı Cumhurbaşkanlığı Kararnamesininin 627 nci maddesinin (a) bendinde Türkiye İş Kurumu Genel Müdürlüğünün gelirleri arasında "Her yıl Bakanlık bütçesine Türkiye İş Kurumu için konulan ödenek" hükmü yer almaktadır. Bu kapsamda; Türkiye İş Kurumunun cari ve yatırım giderleri için Bakanlık bütçesinden aktarma yapılmaktadır.

#### İşsizlik Sigortasına Katkı

4447 sayılı Kanununun 49 uncu maddesi kapsamında sigortalının prime esas aylık brüt kazançları üzerinden %1 olarak Devlet katkısı alınmaktadır. Bu tutarlar, %1 sigortalı ve %2 işveren payları ile birlikte İşsizlik Sigortası Fonuna aktarılmaktadır. Söz konusu Fon, ilgili Kanun ile belirlenen usullerde yönetilmekte ve faaliyetlerin finansmanı için kullanılmaktadır.

#### Mesleki Eğitim Kanunu Kapsamında İşsizlik Sigortası Fonuna Yapılan Ödemeler

3308 sayılı Mesleki Eğitim Kanunu kapsamında ödenen devlet katkısıdır.

#### Sigorta Prim Teşvikleri

5510, 4857 ve 2828 sayılı Kanunlarda sigorta prim teşvikleri için öngörülen ve hazine tarafından karşılanması gereken devlet katkısı Sosyal Güvenlik Kurumuna aktarılmaktadır.

## Alt Program Adı: ÇALIŞMA HAYATI VE SOSYAL DİYALOG

### Gerekçe ve Açıklamalar

Çalışma hayatında yaşanan yeni gelişmelerin takip edilmesi, sosyal diyalog mekanizmalarının etkinleştirilmesi, istihdam politikalarında uluslararası işgücü boyutu da dâhil olmak üzere yeni stratejiler ile çalışma hayatına ilişkin sorunların çözümünde devlet, sosyal taraflar ve bireyler arasında iletişimin artırılması, yaşanan sorunların asgariye indirilmesi amacıyla ilgili tüm tarafların yetkinliğinin ve farkındalıklarının artırılması sağlanmaktadır.

**Alt Program Hedefi:** Çalışma hayatında etkin iş birliğinin geliştirilmesi amaçlanmaktadır.

### Çalışma Hayatı ve Sosyal Diyalog Alt Programı Performans Göstergeleri

1. Çalışma hayatı ile ilgili araştırma ve proje sayısı
2. İşgücü piyasasında nitelikli yabancıların çalışacağı sektörlerin belirlenmesine yönelik sektör çalışması sayısı
3. Mevsimlik tarım işçisi sayısı
4. Mobbing kaynaklı başvuru sayısı

Performans Göstergesi	Ölçü Birimi	2023	2024 Planlanan	2024 YS Gerç. Tahmini	2025 Hedef	2026 Tahmin	2027 Tahmin
1- Çalışma hayatı ile ilgili araştırma ve proje sayısı	Sayı	6	4	4	4	4	2

**Göstergeye İlişkin Açıklama:** Çalışma Genel Müdürlüğünce çalışma hayatı ile ilgili araştırma ve projeler geliştirilerek gerçekleşmesi sağlanacaktır.

**Hesaplama Yöntemi:** Yatırım programında yer alan ve devam eden proje sayısı toplamı.

**Verinin Kaynağı:** Çalışma Genel Müdürlüğü

**Sorumlu İdare:** ÇALIŞMA VE SOSYAL GÜVENLİK BAKANLIĞI

Performans Göstergesi	Ölçü Birimi	2023	2024 Planlanan	2024 YS Gerç. Tahmini	2025 Hedef	2026 Tahmin	2027 Tahmin
2- İşgücü piyasasında nitelikli yabancıların çalışacağı sektörlerin belirlenmesine yönelik sektör çalışması sayısı	Sayı	7	1	5	1	1	1

**Göstergeye İlişkin Açıklama:** UİGM tarafından yazılan ve/veya projeler aracılığıyla desteklenen rapor sayılarını göstermektedir.

**Hesaplama Yöntemi:** Rapor adedi.

**Verinin Kaynağı:** UİGM sektör raporu.

**Sorumlu İdare:** ÇALIŞMA VE SOSYAL GÜVENLİK BAKANLIĞI

Performans Göstergesi	Ölçü Birimi	2023	2024 Planlanan	2024 YS Gerç. Tahmini	2025 Hedef	2026 Tahmin	2027 Tahmin
3- Mevsimlik tarım işçisi sayısı	Sayı	55.949	60.000	60.000	65.000	70.000	75.000

**Göstergeye İlişkin Açıklama:** Veriler otomasyon sisteminden anlık alınabilmektedir. 1774 sayılı Kimlik Bildirme Kanununun 7'nci maddesinde; mevsimlik tarım işçisi olarak sürekli ikametinin dışında bir başka ilde çalışmak amacıyla geçici olarak yer değiştirenlerin kimlik bildirimlerinin, bu kişilerin yaşadıkları geçici yerleşim alanlarında doğrudan kolluk kuvvetlerince alınacağı ve bu bildirimlerin Çalışma ve Sosyal Güvenlik Bakanlığı ile elektronik ortamda paylaşılacağı düzenlenmiştir. Bu çerçevede; Kimlik Bildirme Kanunu kapsamında 81 ilde Emniyet Genel Müdürlüğü ve Jandarma Genel Komutanlığı tarafından toplanan mevsimlik tarım işçilerine ait bilgilerin e-METİP sistemine girişi yapılmaktadır.

**Hesaplama Yöntemi:** Otomasyon sistemi kapsamında kolluk kuvvetlerinden alınan (Polis ve Jandarma) veriler toplanmaktadır.

**Verinin Kaynağı:** Çalışma Genel Müdürlüğü, Otomasyon Sistemi

**Sorumlu İdare:** ÇALIŞMA VE SOSYAL GÜVENLİK BAKANLIĞI

Performans Göstergesi	Ölçü Birimi	2023	2024 Planlanan	2024 YS Gerç. Tahmini	2025 Hedef	2026 Tahmin	2027 Tahmin
4- Mobbing kaynaklı başvuru sayısı	Sayı	8.845	14.000	14.000	13.000	12.000	11.000

**Göstergeye İlişkin Açıklama:** Bakanlığımıza gelen başvurular doğrultusunda inceleme ve değerlendirmeler gerçekleştirilmektedir.

**Hesaplama Yöntemi:** Başvuru sayısı toplamı.

**Verinin Kaynağı:** Çalışma Genel Müdürlüğü, Basın ve Halkla İlişkiler Müşavirliği

**Sorumlu İdare:** ÇALIŞMA VE SOSYAL GÜVENLİK BAKANLIĞI

### Çalışma Hayatı ve Sosyal Diyalog Alt Programı Kapsamında Yürütülecek Faaliyet Maliyetleri

Faaliyetler	2024 Bütçe	2024 Harcama Haziran	2025 Bütçe	2026 Tahmin	2027 Tahmin
<b>Çalışma Hayatı ve Sosyal Diyalogun Geliştirilmesi</b>	<b>268.930.000</b>	<b>177.857.103</b>	<b>472.867.000</b>	<b>542.182.500</b>	<b>610.284.000</b>
Bütçe İçi	268.930.000	177.857.103	472.867.000	542.182.500	610.284.000
Bütçe Dışı	0	0	0	0	0
<b>Kamuda Etik Kültürünün Geliştirilmesi</b>	<b>2.388.000</b>	<b>444.768</b>	<b>2.834.000</b>	<b>3.238.000</b>	<b>3.557.000</b>
Bütçe İçi	2.388.000	444.768	2.834.000	3.238.000	3.557.000
Bütçe Dışı	0	0	0	0	0
<b>Mevsimlik Tarım İşçilerine Yönelik Faaliyetler</b>	<b>48.000.000</b>	<b>842.310</b>	<b>25.000.000</b>	<b>30.000.000</b>	<b>35.000.000</b>
Bütçe İçi	48.000.000	842.310	25.000.000	30.000.000	35.000.000
Bütçe Dışı	0	0	0	0	0

Faaliyetler	2024 Bütçe	2024 Harcama Haziran	2025 Bütçe	2026 Tahmin	2027 Tahmin
<b>Uluslararası İşgücü Politikası Uygulamalarının Geliştirilmesi</b>	<b>101.784.000</b>	<b>57.529.794</b>	<b>152.541.000</b>	<b>176.566.000</b>	<b>197.942.000</b>
Bütçe İçi	101.784.000	57.529.794	152.541.000	176.566.000	197.942.000
Bütçe Dışı	0	0	0	0	0
<b>T O P L A M</b>	<b>421.102.000</b>	<b>236.673.975</b>	<b>653.242.000</b>	<b>751.986.500</b>	<b>846.783.000</b>
Bütçe İçi	421.102.000	236.673.975	653.242.000	751.986.500	846.783.000
Bütçe Dışı	0	0	0	0	0

### Çalışma Hayatı ve Sosyal Diyalog Alt Programı Faaliyetlerine İlişkin Açıklamalar:

#### Çalışma Hayatı ve Sosyal Diyalogun Geliştirilmesi

Çalışma hayatında yaşanan yeni gelişmelerin takip edilmesi, sosyal diyalog mekanizmalarının etkinleştirilmesi, istihdam politikalarında yeni stratejiler ile çalışma hayatına ilişkin sorunların çözümünde devlet, sosyal taraflar ve bireyler arasında iletişimin artırılması, yaşanan sorunların asgariye indirilmesi amacıyla ilgili tüm tarafların yetkinliğinin ve farkındalıklarının artırılması ikili/üçlü sosyal diyalog mekanizmaları işletilerek düzenlemelerin yapılması, projelerin yürütülmesi ve farkındalık artırma faaliyetlerinin gerçekleştirilmesi, Çalışma Meclisi, Üçlü Danışma Kurulu, Asgari Ücret Tespit Komisyonu gibi sosyal diyalog mekanizmalarının toplanması ve bu platformlarda işçi ve işveren taraflarının görüşlerinin temsil edilmesi sağlanmaktadır. (6356 sayılı Sendikalar ve Toplu İş Sözleşmesi Kanunu, 4857 sayılı İş Kanunu, 5953 sayılı Basın Mesleğinde Çalışanlarla Çalıştıranları Arasındaki Münasebetlerin Tanzimi Hakkında Kanun, 854 sayılı Deniz İş Kanunu, 488 sayılı Kamu Görevlileri ve Toplu Sözleşme Kanunu)

#### Kamuda Etik Kültürünün Geliştirilmesi

5176 sayılı Kamu Görevlileri Etik Kurulu Kurulması ve Bazı Kanunlarda Değişiklik Yapılması Hakkında Kanunda yapılan değişiklikler ve Kamu Görevlileri Etik Davranış İlkeleri ile Başvuru Usul ve Esasları Hakkında Yönetmelik kapsamında kamuda etik kültürünü yerleştirme misyonuyla Kamu Görevlileri Etik Kurulu kamu kurum ve kuruluşlarının temsilcileri, akademisyenler, STK'lar ve ilgili uzmanların katılımı ile çeşitli eğitim, seminer ve konferanslar düzenlemektedir.

Her yıl 50'ye yakın üye kurum ve kuruluşun katılımıyla Etik Platformu toplantıları yapılmaktadır. Kamu görevlilerine rehberlik etmesi amacıyla "Etik Rehberi" bastırılmakta, Kurul tarafından en az genel müdür ve eşiti seviyedeki kamu görevlileri hakkındaki ihbar ve şikayetler incelemekte, bu çerçevede raportörler tarafından ülke genelinde yerinde inceleme yapılmaktadır. Kurul tarafından etik ihlal kararı verilmekte ve bu kararlar resmi internet sitesinde anonim olarak yayınlanmaktadır.

#### Ulusal İstihdam Stratejisi (2024-2028)

Bakanlığımız koordinasyonunda tüm paydaşların katkılarıyla uygulanan Ulusal İstihdam Stratejisi (2014-2023) 2023 yılı sonu itibarıyla sona ermiştir.

Ülkemiz işgücü piyasalarının güncel ihtiyaçları ve geleceğe yönelik beklentileri dikkate alınarak, 2024-2028 dönemine ilişkin yeni Ulusal İstihdam Stratejisi'nin hazırlık çalışmaları Bakanlığımızın koordinasyonunda gerçekleştirilmiştir. Mevcut durumda, ilgili tüm kurum ve kuruluşların katkılarıyla Taslak Ulusal İstihdam Stratejisi ve Eylem Planları (2024-2028) hazırlanmıştır.

Yeni İstihdam Stratejisi, "İş Gücü Piyasalarında Yeşil ve Dijital Dönüşüm ve Beceri Uyumunun Geliştirilmesi", "Kapsayıcı İstihdamın Geliştirilmesi", "Sosyal Koruma-İstihdam İlişkisinin Güçlendirilmesi" ve "Kırsalda Sürdürülebilir İstihdamın Geliştirilmesi" olmak üzere dört temel öncelikli politika alanı etrafında şekillenmektedir. Bu strateji, mevcut yapısal sorunların çözümüne odaklanırken aynı zamanda geleceğin trendlerini ve ihtiyaçlarını da göz önünde bulundurarak, işgücü piyasalarının uzun vadeli ve sürdürülebilir bir şekilde geliştirilmesini amaçlamaktadır. Stratejinin hedef ve politikaları, Eylem Planları aracılığıyla hayata geçirilecektir.

### **Küresel Platform İttifak 8.7**

Türkiye, BM 2030 Sürdürülebilir Kalkınma Gündeminin 8.7. hedefi doğrultusunda, zorla çalıştırma, modern kölelik, insan ticareti ve çocuk işçiliğini yok etmek amacıyla acil ve etkin tedbirler almaya yönelik küresel işbirliği olan İttifak 8.7'de yer almak amacıyla çalışmalar yürütmektedir.

Bu kapsamda, 25 Ekim 2023 tarihinde Ulusal Stratejik Çalıştay gerçekleştirilmiştir. Çalıştay sonucunda elde edilen çıktılar dikkate alınarak ilgili taraflarla istişare içerisinde ülkemizin İttifak 8.7 Rehber Ülke Yol Haritası oluşturulmuştur. 16 Nisan 2024 tarihinde İttifak 8.7 Küresel Koordinasyon Grubu 18. Toplantısında Yol Haritasının sunumunun ardından Türkiye Rehber Ülke statüsü almıştır.

### **Mevsimlik Tarım İşçilerine Yönelik Faaliyetler**

2017/6 sayılı Başbakanlık Genelgesi kapsamında kurulan Mevsimlik Tarım İşçileri Bilgi Sistemi (e-Metip) ile mevsimlik tarım işçilerine verilen kamu hizmetlerinin etkin olarak sunulabilmesi, çocuk işçiliği ile mücadele edilmesi ve mevsimlik tarım işçilerine ilişkin sayısal bilgi elde edilerek ülkemizin mevsimlik göç haritasının çıkarılması amaçlanmıştır.

### **Uluslararası İşgücü Politikası Uygulamalarının Geliştirilmesi**

6735 sayılı Uluslararası İşgücü Kanunu kapsamında yüksek nitelikli işgücü açığını kapatmaya yönelik ülkemize beyin göçünün teşviki bağlamında sektörel işgücü piyasası araştırmalarının ve analizlerinin yapılması, uluslararası işgücü politikamızın kurgulanması ve yürütülmesi anlamında orta ve uzun vadeli projeksiyonlar geliştirilmesini sağlayacaktır.

### **Alt Program Adı: İŞ SAĞLIĞI VE GÜVENLİĞİ**

#### **Gerekçe ve Açıklamalar**

Sağlıklı ve güvenli çalışma ortamının oluşturulması adına; iş kazalarının ve meslek hastalıklarının önlenmesi, İş Sağlığı ve Güvenliği kültürünün yaygınlaştırılması, sektörel çözümler üretilmesi ile İş Sağlığı ve Güvenliği hizmetlerinin etkinleştirilmesi amaçlanmaktadır. Bu kapsamda, mevzuat çalışmaları, ulusal ve uluslararası projeler, işbirlikleri, eğitim, rehberlik, denetim ve yetkilendirme faaliyetleri yerine getirilmektedir.

**Alt Program Hedefi:** İş kazası ve meslek hastalıklarıyla etkin mücadele edilerek iş sağlığı ve güvenliği sağlanacaktır.

## İş Sağlığı ve Güvenliği Alt Programı Performans Göstergeleri:

1. İş sağlığı ve güvenliği alanında yetkilendirilmiş kurum denetim sayısı
2. İş sağlığı ve güvenliğinin geliştirilmesi ve yaygınlaştırılmasına yönelik yürütülen etkinlik ve proje sayısı
3. Kaza önleme ve çalışma koşullarının iyileştirilmesine yönelik faaliyet sayısı
4. Ölümlü iş kazası oranı (yüz binde)

Performans Göstergesi	Ölçü Birimi	2023	2024 Planlanan	2024 YS Gerç. Tahmini	2025 Hedef	2026 Tahmin	2027 Tahmin
1- İş sağlığı ve güvenliği alanında yetkilendirilmiş kurum denetim sayısı	Sayı	438	504	504	589	673	757

**Göstergeye İlişkin Açıklama:** Bu gösterge, bir yılda iş sağlığı ve güvenliği alanında yetkilendirilmiş kurumlara kaç denetim yapıldığını gösterecektir.

**Hesaplama Yöntemi:** Yetkilendirilmiş kurumlara yapılan toplam denetim sayısı hesaplanacaktır.

**Verinin Kaynağı:** Veriler İSG-Katip Sistemi ve EBYS üzerinden elde edilecektir.

**Sorumlu İdare:** ÇALIŞMA VE SOSYAL GÜVENLİK BAKANLIĞI

Performans Göstergesi	Ölçü Birimi	2023	2024 Planlanan	2024 YS Gerç. Tahmini	2025 Hedef	2026 Tahmin	2027 Tahmin
2- İş sağlığı ve güvenliğinin geliştirilmesi ve yaygınlaştırılmasına yönelik yürütülen etkinlik ve proje sayısı	Sayı	456	75	75	75	75	75

**Göstergeye İlişkin Açıklama:** İş sağlığı ve güvenliği alanında yapılan etkinlikler, projeler ve katılım sağlanan organizasyonlar İSG farkındalığını artırıcı yönde etki etmektedir. Hem genel müdürlük faaliyetlerinin görünür ve etkin kılınması hem de verilmek istenen İSG mesajının hedef gruplara ulaşması ile iş kazası ve meslek hastalıklarında kayda değer bir azalma olacağı beklenmektedir.

**Hesaplama Yöntemi:** Genel Müdürlüğün organize ettiği etkinlik ve proje sayıları ile personel tarafından katılım sağlanan kurum dışı etkinlik ve proje sayılarının toplamı (online olanlar dahil).

**Verinin Kaynağı:** İSGGM Eylem gerçekleştirmeleri.

**Sorumlu İdare:** ÇALIŞMA VE SOSYAL GÜVENLİK BAKANLIĞI

Performans Göstergesi	Ölçü Birimi	2023	2024 Planlanan	2024 YS Gerç. Tahmini	2025 Hedef	2026 Tahmin	2027 Tahmin
3- Kaza önleme ve çalışma koşullarının iyileştirilmesine yönelik faaliyet sayısı	Sayı	1.398	865	865	872	879	886

**Göstergeye İlişkin Açıklama:** Kaza önleme ve çalışma koşullarının iyileştirilmesine yönelik yürütülmekte olan kaza araştırma, iş hijyeni ve sağlık gözetimi ölçüm, test, analiz ve danışmanlık hizmetleri, performans göstergesi olarak değerlendirilmektedir.

İş sağlığı ve güvenliği (İSG) alanında İSGÜM tarafından iş sağlığı ve güvenliği alanında kaza araştırma, iş hijyeni ve sağlık gözetimi ölçüm, test, analiz ve danışmanlık hizmetleri sayısı, iş kazası ve meslek hastalıklarının azaltılması için toplumda İSG farkındalığının oluşturulması gibi faydalar sağlanacaktır.

Zorunlu durumlarda (bulaşıcı hastalık vb.) mevzuat tarafından yüz yüze gerçekleştirilmesi zorunlu olan faaliyetlerin gerçekleştirilememesi veya faaliyetlerde azalmalar söz konusu olabilmektedir.

**Hesaplama Yöntemi:**

İş hijyeni, KKD ve İş Sağlığı birimlerinde gerçekleştirilmekte olan ölçüm, test, analiz ve danışmanlık hizmetlerinin sayısı.

**Verinin Kaynağı:**

İSGGM Eylem gerçekleştirmeleri.

**Sorumlu İdare:**

ÇALIŞMA VE SOSYAL GÜVENLİK BAKANLIĞI

Performans Göstergesi	Ölçü Birimi	2023	2024 Planlanan	2024 YS Gerç. Tahmini	2025 Hedef	2026 Tahmin	2027 Tahmin
4- Ölümlü iş kazası oranı (yüz binde)	Oran	9,1	6,5	6,5	6,5	6,4	6,3

**Göstergeye İlişkin Açıklama:** SGK İstatistik Yıllıklarına göre yayımlanan veriler dikkate alınmaktadır.

**Hesaplama Yöntemi:**

SGK İstatistik Yıllıklarına göre yayımlanan bir önceki yıla ait veriler ile 2 yıl önceki veriler arasındaki yüz binde değişimdir.

**Verinin Kaynağı:**

SGK İstatistik Yıllığı.

**Sorumlu İdare:**

ÇALIŞMA VE SOSYAL GÜVENLİK BAKANLIĞI

## İş Sağlığı ve Güvenliği Alt Programı Kapsamında Yürütülecek Faaliyet Maliyetleri

Faaliyetler	2024 Bütçe	2024 Harcama Haziran	2025 Bütçe	2026 Tahmin	2027 Tahmin
<b>İş Sağlığı ve Güvenliğinin Sağlanması</b>	<b>259.802.000</b>	<b>195.367.587</b>	<b>514.001.000</b>	<b>597.084.000</b>	<b>673.033.000</b>
Bütçe İçi	259.802.000	195.367.587	514.001.000	597.084.000	673.033.000
Bütçe Dışı	0	0	0	0	0
<b>T O P L A M</b>	<b>259.802.000</b>	<b>195.367.587</b>	<b>514.001.000</b>	<b>597.084.000</b>	<b>673.033.000</b>
Bütçe İçi	259.802.000	195.367.587	514.001.000	597.084.000	673.033.000
Bütçe Dışı	0	0	0	0	0

### İş Sağlığı ve Güvenliği Alt Programı Faaliyetlerine İlişkin Açıklamalar:

#### İş Sağlığı ve Güvenliğinin Sağlanması

6331 sayılı İş Sağlığı ve Güvenliği Kanunu kapsamında sağlıklı ve güvenli çalışma ortamının oluşturulması adına; iş kazalarının ve meslek hastalıklarının önlenmesi, iş sağlığı ve güvenliği kültürünün yaygınlaştırılması ve etkinleştirilmesi amacıyla mevzuat, standart ve norm hazırlama, sektörel çalışmalar, ulusal ve uluslararası projeler ile etkinlikler, işbirlikleri, eğitim, rehberlik, iş sağlığı ve güvenliği hizmeti sunan kişi, kurum ve laboratuvarların yetkilendirme ve denetimleri ile kişisel koruyucu donanımların piyasa gözetim ve denetim faaliyetleri yürütülecektir.

## Alt Program Adı: YURTDIŞINDA YAŞAYAN VATANDAŞLARA YÖNELİK İSTİHDAM VE SOSYAL KORUMA HİZMETLERİ

### Gerekçe ve Açıklamalar

Yurtdışında yaşayan vatandaşların mesleki niteliklerinin artırılmasına yönelik faaliyetlerle istihdam edilebilirliklerinin artırılması, istihdam piyasasında ayrımcı muameleye uğranılmamasına yönelik önleyici ve giderici tedbirlerin alınması ve sosyal güvenlik haklarından tam yararlanılması konusunda bilgilendirme ve yönlendirme yapılması ile çocuk ve gençlerin ülkemiz ile bağlarının korunması ve güçlendirilmesi sağlanmaktadır.

**Alt Program Hedefi:** Yurt dışında yaşamış veya yaşamakta olan vatandaşlarımızın buldukları ülkelerdeki çalışma ve sosyal güvenlik alanındaki hak ve menfaatleri korunacak ve sosyal hizmetlere erişimleri kolaylaştırılacaktır.

### Yurtdışında Yaşayan Vatandaşlara Yönelik İstihdam ve Sosyal Koruma Hizmetleri Alt Programı Performans Göstergeleri

1. Yurtdışında sosyal güvenlik ve istihdam konularında düzenlenen bilgilendirme toplantısı sayısı
2. Yurtdışında sosyal güvenlik ve istihdam konularında ulaşılan vatandaş sayısı

Performans Göstergesi	Ölçü Birimi	2023	2024 Planlanan	2024 YS Gerç. Tahmini	2025 Hedef	2026 Tahmin	2027 Tahmin
1- Yurtdışında sosyal güvenlik ve istihdam konularında düzenlenen bilgilendirme toplantısı sayısı	Sayı	546	500	450	550	600	650

**Göstergeye İlişkin Açıklama:** Yurt dışında yaşayan vatandaşlarımızın mesleki niteliklerini artırmaya yönelik yabancı ülke kurumlarıyla iş birliği içerisinde projeler yürüterek işgücü piyasasına girmelerini kolaylaştırmak üzere yapılan bilgilendirme toplantı sayısı. Vatandaşlarımızın buldukları ülkede ve ülkemizdeki uluslararası anlaşmalar ve ikili anlaşmaların sağladığı haklardan eşit bir şekilde yararlanmalarını teminen çalışma hayatı, sosyal güvenlik ve sosyal hizmet konularında yapılan bilgilendirme toplantı sayısı.

**Hesaplama Yöntemi:** Üç aylık performans raporlarında bildirilen toplantı sayılarının toplanması ile hesaplanmaktadır.

**Verinin Kaynağı:** Aylık birim faaliyet raporları ve üç aylık performans raporları.  
**Sorumlu İdare:** ÇALIŞMA VE SOSYAL GÜVENLİK BAKANLIĞI

Performans Göstergesi	Ölçü Birimi	2023	2024 Planlanan	2024 YS Gerç. Tahmini	2025 Hedef	2026 Tahmin	2027 Tahmin
2- Yurtdışında sosyal güvenlik ve istihdam konularında ulaşılan vatandaş sayısı	Sayı	306.703	275.000	250.000	300.000	325.000	350.000

**Göstergeye İlişkin Açıklama:** Yurt dışı birimlerimizin doğrudan (şahsen, telefonla, posta ve e-posta yoluyla yapılan vatandaş müracaatları) ulaştığı ve temsil/bilgilendirme görevleri çerçevesinde ulaşılan tüm vatandaşlarımızın sayısı.

**Hesaplama Yöntemi:** Üç aylık performans raporlarında bildirilen ulaşılan vatandaş sayılarının toplanması ile hesaplanmaktadır.

**Verinin Kaynağı:** Aylık birim faaliyet raporları ve üç aylık performans raporları.

**Sorumlu İdare:** ÇALIŞMA VE SOSYAL GÜVENLİK BAKANLIĞI

### Yurtdışında Yaşayan Vatandaşlara Yönelik İstihdam ve Sosyal Koruma Hizmetleri Alt Programı Kapsamında Yürütülecek Faaliyet Maliyetleri

Faaliyetler	2024 Bütçe	2024 Harcama Haziran	2025 Bütçe	2026 Tahmin	2027 Tahmin
<b>Yurtdışında Yaşayan Vatandaşların İstihdamını Sağlamaya Yönelik Faaliyetler</b>	<b>363.644.000</b>	<b>232.327.558</b>	<b>485.435.000</b>	<b>546.991.000</b>	<b>601.907.000</b>
Bütçe İçi	363.644.000	232.327.558	485.435.000	546.991.000	601.907.000
Bütçe Dışı	0	0	0	0	0
<b>T O P L A M</b>	<b>363.644.000</b>	<b>232.327.558</b>	<b>485.435.000</b>	<b>546.991.000</b>	<b>601.907.000</b>
Bütçe İçi	363.644.000	232.327.558	485.435.000	546.991.000	601.907.000
Bütçe Dışı	0	0	0	0	0

### Yurtdışında Yaşayan Vatandaşlara Yönelik İstihdam ve Sosyal Koruma Hizmetleri Alt Programı Faaliyetlerine İlişkin Açıklamalar:

#### Yurtdışında Yaşayan Vatandaşların İstihdamını Sağlamaya Yönelik Faaliyetler

1 Sayılı Cumhurbaşkanlığı Kararnamesinin 92'inci maddesi kapsamında; yurt dışında yaşayan vatandaşların mesleki niteliklerini artırmaya yönelik yabancı ülke kurumlarıyla iş birliği içerisinde projeler yürüterek vatandaşlarımızın istihdam piyasasına girmeleri kolaylaştırılacaktır. Vatandaşlarımızın buldukları ülke ile ülkemiz mevzuatının ve uluslararası anlaşmalar ile ikili anlaşmaların sağladığı haklardan eşit bir şekilde yararlanmasını teminen çalışma hayatı ve sosyal güvenlik konularında bilinçlendirme, yönlendirme yaparak ilgili kurumlar nezdinde çözüme yönelik girişimlerde bulunulacaktır.

## Program Adı: SOSYAL GÜVENLİK

### Alt Program Adı: SOSYAL GÜVENLİK SİSTEMİNE MALİ KATKI

#### Gerekçe ve Açıklamalar

Sosyal Güvenlik Kurumunun finansman açığı karşılanmaktadır.

**Alt Program Hedefi:** Sosyal güvenlik kurumunun finansman açığı karşılanacak ve diğer kanuni yükümlülükler yerine getirilecektir.

#### Sosyal Güvenlik Sistemine Mali Katkı Alt Programı Performans Göstergeleri

1. Bayram ikramiyesi alan emekli sayısı
2. Devlet katkısının sosyal güvenlik kurumu gelirlerine oranı
3. Sosyal güvenlik kurumu gelirlerinin giderlerini karşılama oranı

Performans Göstergesi	Ölçü Birimi	2023	2024 Planlanan	2024 YS Gerç. Tahmini	2025 Hedef	2026 Tahmin	2027 Tahmin
1- Bayram ikramiyesi alan emekli sayısı	Sayı	12.719.522	15.680.000	15.456.355	16.200.000	16.950.000	17.750.000

**Göstereye İlişkin Açıklama:** Bayram ikramiyesi, Ramazan ve Kurban Bayramları öncesinde emekli aylığı, yaşlılık aylığı, vazife malullüğü aylığı, malullük aylığı, ölüm aylığı ile sürekli iş göremezlik geliri ve ölüm geliri alanlara ödenir. Ayrıca Kurumdan aylık alan; şehit yakınları, gaziler, muharip gaziler, güvenlik korucuları, şampiyon sporcular ve terörden zarar gören sivil vatandaşlar ile bu kişilerin hak sahiplerine bayram ikramiyesi ödenir.

**Hesaplama Yöntemi:**

**Verinin Kaynağı:**

**Sorumlu İdare:**

Bayram ikramiyesi almaya hak kazanan kişi sayısı toplamı.

SGK

ÇALIŞMA VE SOSYAL GÜVENLİK BAKANLIĞI

Performans Göstergesi	Ölçü Birimi	2023	2024 Planlanan	2024 YS Gerç. Tahmini	2025 Hedef	2026 Tahmin	2027 Tahmin
2- Devlet katkısının sosyal güvenlik kurumu gelirlerine oranı	Oran	14,85	16,47	16,37	16,37	16,56	16,62

**Göstereye İlişkin Açıklama:** Devlet katkısı, devletin tüm bireysel emeklilik katılımcılarına, bireysel emekliliğin teşvik edilmesi amacıyla yapacağı destek ödemesidir.

**Hesaplama Yöntemi:**

**Verinin Kaynağı:**

**Sorumlu İdare:**

Devlet katkısı/SGK geliri.

SGK

ÇALIŞMA VE SOSYAL GÜVENLİK BAKANLIĞI

Performans Göstergesi	Ölçü Birimi	2023	2024 Planlanan	2024 YS Gerç. Tahmini	2025 Hedef	2026 Tahmin	2027 Tahmin
3- Sosyal güvenlik kurumu gelirlerinin giderlerini karşılama oranı	Oran	98,24	89,85	95,71	89,77	87,82	86,05

**Göstergeye İlişkin Açıklama:** SGK gelirlerinin giderlerini karşılama oranı, finansman analizi açısından en önemli göstergelerden bir tanesidir.

**Hesaplama Yöntemi:** Kurum geliri/Kurum gideri.

**Verinin Kaynağı:** SGK

**Sorumlu İdare:** ÇALIŞMA VE SOSYAL GÜVENLİK BAKANLIĞI

### Sosyal Güvenlik Sistemine Mali Katkı Alt Programı Kapsamında Yürütülecek Faaliyet Maliyetleri

Faaliyetler	2024 Bütçe	2024 Harcama Haziran	2025 Bütçe	2026 Tahmin	2027 Tahmin
<b>Sosyal Güvenlik Kurumunun Finansman Açığının Karşılanması</b>	<b>385.655.371.000</b>	<b>36.570.000.000</b>	<b>551.805.182.000</b>	<b>798.410.534.000</b>	<b>1.055.278.681.000</b>
Bütçe İçi	385.655.371.000	36.570.000.000	551.805.182.000	798.410.534.000	1.055.278.681.000
Bütçe Dışı	0	0	0	0	0
<b>Üniversite Sağlık Hizmeti Sunucularının SGK Tarafından Terkin Edilen Tutarları Karşılığı Yapılan Ödemeler</b>	<b>0</b>	<b>0</b>	<b>0</b>	<b>0</b>	<b>0</b>
Bütçe İçi	0	0	0	0	0
Bütçe Dışı	0	0	0	0	0
<b>T O P L A M</b>	<b>385.655.371.000</b>	<b>36.570.000.000</b>	<b>551.805.182.000</b>	<b>798.410.534.000</b>	<b>1.055.278.681.000</b>
Bütçe İçi	385.655.371.000	36.570.000.000	551.805.182.000	798.410.534.000	1.055.278.681.000
Bütçe Dışı	0	0	0	0	0

### Sosyal Güvenlik Sistemine Mali Katkı Alt Programı Faaliyetlerine İlişkin Açıklamalar:

#### Sosyal Güvenlik Kurumunun Finansman Açığının Karşılanması

4 sayılı Cumhurbaşkanlığı Kararnamesinin 431/d maddesi uyarınca Bakanlık bütçesinden SGK'ya yapılan ödemelerdir.

#### Üniversite Sağlık Hizmeti Sunucularının SGK Tarafından Terkin Edilen Tutarları Karşılığı Yapılan Ödemeler

Kamu üniversite sağlık hizmeti sunucularının SGK tarafından terkin edilen tutarları karşılığı Bakanlıktan yapılan ödemelerdir.

Bu kısımda, Bakanlığımız sorumluluğundaki 3 adet program, 6 adet alt program ve 12 faaliyet ile Yönetim ve Destek Programına ait 2 adet alt programın 11 adet faaliyetin maliyetlerine yer verilecektir.

FAALİYET MALİYETLERİ TABLOSU	
<b>İdare Adı</b>	ÇALIŞMA VE SOSYAL GÜVENLİK BAKANLIĞI
<b>Program Adı</b>	ÇOCUKLARIN KORUNMASI VE GELİŞİMİNİN SAĞLANMASI
<b>Alt Program Adı</b>	ÇOCUKLARIN KORUNMASI
<b>Alt Program Hedefi</b>	Bakıma ihtiyacı olan çocukların ailelerinin yanında yetiştirilmesi için yürütülen faaliyetler yaygınlaştırılacak, koruma altına alınan çocuklara yönelik ihtisaslaşmış bakım kuruluşlarının hizmet kalitesi artırılabacaktır.
<b>Faaliyet Adı</b>	Çocuk İşçiliği ile Mücadeleye Yönelik Faaliyetler
<b>Açıklama</b>	1 Sayılı Cumhurbaşkanlığı Kararnamesinin 69'uncu maddesi ve Çocuk İşçiliği ile Mücadele Ulusal Programının etkin bir şekilde uygulanması, 81 ilde kurulan Çocuk İşçiliği İle Mücadele Birimlerinin etkinliğinin artırılması, bütün ilgili kurum, kuruluş ve sosyal taraflarla çocuk işçiliği ile mücadele alanında proje ve farkındalık artırma faaliyetleri gerçekleştirilmektedir.

EKONOMİK KOD	2024 Bütçe	2024 Harcama (Haziran)	2025 Bütçe	2026 Tahmin	2027 Tahmin
<i>Personel Giderleri</i>					
<i>Sosyal Güvenlik Kurumuna Devlet Primi Giderleri</i>					
<i>Mal ve Hizmet Alım Giderleri</i>					
<i>Faiz Giderleri</i>					
<i>Cari Transferler</i>					
<i>Sermaye Giderleri</i>					
<i>Sermaye Transferleri</i>	28.678.000	14.461.663	1.000	0	0
<i>Borç Verme</i>					
<b>BÜTÇE İÇİ TOPLAM KAYNAK</b>	<b>28.678.000</b>	<b>14.461.663</b>	<b>1.000</b>	<b>0</b>	<b>0</b>
<i>Döner Sermaye</i>					
<i>Özel Hesap</i>					
<i>Diğer Bütçe Dışı Kaynak</i>					
<b>BÜTÇE DIŞI TOPLAM KAYNAK</b>					
<b>FAALİYET MALİYETİ TOPLAMI</b>	<b>28.678.000</b>	<b>14.461.663</b>	<b>1.000</b>	<b>0</b>	<b>0</b>

## FAALİYET MALİYETLERİ TABLOSU

<b>İdare Adı</b>	ÇALIŞMA VE SOSYAL GÜVENLİK BAKANLIĞI
<b>Program Adı</b>	İSTİHDAM
<b>Alt Program Adı</b>	ÇALIŞMA HAYATI VE SOSYAL DİYALOG
<b>Alt Program Hedefi</b>	Çalışma hayatında etkin iş birliğinin geliştirilmesi amaçlanmaktadır.
<b>Faaliyet Adı</b>	Çalışma Hayatı ve Sosyal Diyalogun Geliştirilmesi

**Açıklama** Çalışma hayatında yaşanan yeni gelişmelerin takip edilmesi, sosyal diyalog mekanizmalarının etkinleştirilmesi, istihdam politikalarında yeni stratejiler ile çalışma hayatına ilişkin sorunların çözümünde devlet, sosyal taraflar ve bireyler arasında iletişimin artırılması, yaşanan sorunların asgariye indirilmesi amacıyla ilgili tüm tarafların yetkinliğinin ve farkındalıklarının artırılması ikili/üçlü sosyal diyalog mekanizmaları işletilerek düzenlemelerin yapılması, projelerin yürütülmesi ve farkındalık artırma faaliyetlerinin gerçekleştirilmesi, Çalışma Meclisi, Üçlü Danışma Kurulu, Asgari Ücret Tespit Komisyonu gibi sosyal diyalog mekanizmalarının toplanması ve bu platformlarda işçi ve işveren taraflarının görüşlerinin temsil edilmesi sağlanmaktadır. (6356 sayılı Sendikalar ve Toplu İş Sözleşmesi Kanunu, 4857 sayılı İş Kanunu, 5953 sayılı Basın Mesleğinde Çalışanlarla Çalıştıranları Arasındaki Münasebetlerin Tanzimi Hakkında Kanun, 854 sayılı Deniz İş Kanunu, 488 sayılı Kamu Görevlileri ve Toplu Sözleşme Kanunu)

EKONOMİK KOD	2024 Bütçe	2024 Harcama (Haziran)	2025 Bütçe	2026 Tahmin	2027 Tahmin
Personel Giderleri	214.235.000	147.419.708	383.852.000	446.001.500	502.898.000
Sosyal Güvenlik Kurumuna Devlet Primi Giderleri	26.249.000	17.212.598	46.728.000	54.295.000	61.222.000
Mal ve Hizmet Alım Giderleri	15.873.000	9.533.294	28.059.000	31.800.000	34.518.000
Faiz Giderleri					
Cari Transferler	651.000		931.000	1.056.000	1.146.000
Sermaye Giderleri	8.218.000	987.505	6.299.000	9.030.000	10.500.000
Sermaye Transferleri	3.704.000	2.703.998	6.998.000	0	0
Borç Verme					
<b>BÜTÇE İÇİ TOPLAM KAYNAK</b>	<b>268.930.000</b>	<b>177.857.103</b>	<b>472.867.000</b>	<b>542.182.500</b>	<b>610.284.000</b>
Döner Sermaye					
Özel Hesap					
Diğer Bütçe Dışı Kaynak					
<b>BÜTÇE DIŞI TOPLAM KAYNAK</b>					
<b>FAALİYET MALİYETİ TOPLAMI</b>	<b>268.930.000</b>	<b>177.857.103</b>	<b>472.867.000</b>	<b>542.182.500</b>	<b>610.284.000</b>

## FAALİYET MALİYETLERİ TABLOSU

<b>İdare Adı</b>	ÇALIŞMA VE SOSYAL GÜVENLİK BAKANLIĞI
<b>Program Adı</b>	İSTİHDAM
<b>Alt Program Adı</b>	ÇALIŞMA HAYATI VE SOSYAL DİYALOG
<b>Alt Program Hedefi</b>	Çalışma hayatında etkin iş birliğinin geliştirilmesi amaçlanmaktadır.
<b>Faaliyet Adı</b>	Kamuda Etik Kültürünün Geliştirilmesi
<b>Açıklama</b>	<p>5176 sayılı Kamu Görevlileri Etik Kurulu Kurulması ve Bazı Kanunlarda Değişiklik Yapılması Hakkında Kanunda Yapılan değişiklikler ve Kamu Görevlileri Etik Davranış İlkeleri ile Başvuru Usul ve Esasları Hakkında Yönetmelik kapsamında kamuda etik kültürünü yerleştirme misyonuyla Kamu Görevlileri Etik Kurulu kamu kurum ve kuruluşlarının temsilcileri, akademisyenler, STK'lar ve ilgili uzmanların katılımı ile çeşitli eğitim, seminer ve konferanslar düzenlemektedir.</p> <p>Her yıl 50'ye yakın üye kurum ve kuruluşun katılımıyla Etik Platformu toplantıları yapılmaktadır. Kamu görevlilerine rehberlik etmesi amacıyla "Etik Rehberi" bastırılmakta, Kurul'ca en az genel müdür ve eşiti seviyedeki kamu görevlileri hakkındaki ihbar ve şikayetler incelemekte, bu çerçevede raporlar tarafından ülke genelinde yerinde inceleme yapılmaktadır. Kurul tarafından etik ihlal kararı verilmekte ve bu kararlar resmi internet sitesinde anonim olarak yayınlanmaktadır.</p>

EKONOMİK KOD	2024 Bütçe	2024 Harcama (Haziran)	2025 Bütçe	2026 Tahmin	2027 Tahmin
Personel Giderleri	832.000	388.044	819.000	952.000	1.074.000
Sosyal Güvenlik Kurumuna Devlet Primi Giderleri					
Mal ve Hizmet Alım Giderleri	1.556.000	56.724	2.015.000	2.286.000	2.483.000
Faiz Giderleri					
Cari Transferler					
Sermaye Giderleri					
Sermaye Transferleri					
Borç Verme					
<b>BÜTÇE İÇİ TOPLAM KAYNAK</b>	<b>2.388.000</b>	<b>444.768</b>	<b>2.834.000</b>	<b>3.238.000</b>	<b>3.557.000</b>
Döner Sermaye					
Özel Hesap					
Diğer Bütçe Dışı Kaynak					
<b>BÜTÇE DIŞI TOPLAM KAYNAK</b>					
<b>FAALİYET MALİYETİ TOPLAMI</b>	<b>2.388.000</b>	<b>444.768</b>	<b>2.834.000</b>	<b>3.238.000</b>	<b>3.557.000</b>

## FAALİYET MALİYETLERİ TABLOSU

<b>İdare Adı</b>	ÇALIŞMA VE SOSYAL GÜVENLİK BAKANLIĞI
<b>Program Adı</b>	İSTİHDAM
<b>Alt Program Adı</b>	ÇALIŞMA HAYATI VE SOSYAL DİYALOG
<b>Alt Program Hedefi</b>	Çalışma hayatında etkin iş birliğinin geliştirilmesi amaçlanmaktadır.
<b>Faaliyet Adı</b>	Mevsimlik Tarım İşçilerine Yönelik Faaliyetler
<b>Açıklama</b>	2017/6 sayılı Başbakanlık Genelgesi kapsamında kurulan Mevsimlik Tarım İşçileri Bilgi Sistemi (e-Metip) ile mevsimlik tarım işçilerine verilen kamu hizmetlerinin etkin olarak sunulabilmesi, çocuk işçiliği ile mücadele edilmesi ve mevsimlik tarım işçilerine ilişkin sayısal bilgi elde edilerek ülkemizin mevsimlik göç haritasının çıkarılması amaçlanmıştır.

EKONOMİK KOD	2024 Bütçe	2024 Harcama (Haziran)	2025 Bütçe	2026 Tahmin	2027 Tahmin
<i>Personel Giderleri</i>					
<i>Sosyal Güvenlik Kurumuna Devlet Primi Giderleri</i>					
<i>Mal ve Hizmet Alım Giderleri</i>					
<i>Faiz Giderleri</i>					
<i>Cari Transferler</i>					
<i>Sermaye Giderleri</i>	48.000.000	842.310	25.000.000	30.000.000	35.000.000
<i>Sermaye Transferleri</i>					
<i>Borç Verme</i>					
<b>BÜTÇE İÇİ TOPLAM KAYNAK</b>	<b>48.000.000</b>	<b>842.310</b>	<b>25.000.000</b>	<b>30.000.000</b>	<b>35.000.000</b>
<i>Döner Sermaye</i>					
<i>Özel Hesap</i>					
<i>Diğer Bütçe Dışı Kaynak</i>					
<b>BÜTÇE DIŞI TOPLAM KAYNAK</b>					
<b>FAALİYET MALİYETİ TOPLAMI</b>	<b>48.000.000</b>	<b>842.310</b>	<b>25.000.000</b>	<b>30.000.000</b>	<b>35.000.000</b>

## FAALİYET MALİYETLERİ TABLOSU

<b>İdare Adı</b>	ÇALIŞMA VE SOSYAL GÜVENLİK BAKANLIĞI
<b>Program Adı</b>	İSTİHDAM
<b>Alt Program Adı</b>	ÇALIŞMA HAYATI VE SOSYAL DİYALOG
<b>Alt Program Hedefi</b>	Çalışma hayatında etkin iş birliğinin geliştirilmesi amaçlanmaktadır.
<b>Faaliyet Adı</b>	Uluslararası İşgücü Politikası Uygulamalarının Geliştirilmesi
<b>Açıklama</b>	6735 sayılı Uluslararası İşgücü Kanunu kapsamında yüksek nitelikli işgücü açığını kapatmaya yönelik ülkemize beyin göçünün teşviki bağlamında sektörel işgücü piyasası araştırmalarının ve analizlerinin yapılması, uluslararası işgücü politikamızın kurgulanması ve yürütülmesi anlamında orta ve uzun vadeli projeksiyonlar geliştirilmesini sağlayacaktır.

EKONOMİK KOD	2024 Bütçe	2024 Harcama (Haziran)	2025 Bütçe	2026 Tahmin	2027 Tahmin
<i>Personel Giderleri</i>	74.765.000	45.106.522	115.914.000	134.674.000	151.848.000
<i>Sosyal Güvenlik Kurumuna Devlet Primi Giderleri</i>	9.079.000	5.010.180	12.728.000	14.789.000	16.675.000
<i>Mal ve Hizmet Alım Giderleri</i>	17.085.000	6.558.119	23.898.000	27.103.000	29.419.000
<i>Faiz Giderleri</i>					
<i>Cari Transferler</i>					
<i>Sermaye Giderleri</i>					
<i>Sermaye Transferleri</i>	855.000	854.973	1.000	0	0
<i>Borç Verme</i>					
<b>BÜTÇE İÇİ TOPLAM KAYNAK</b>	<b>101.784.000</b>	<b>57.529.794</b>	<b>152.541.000</b>	<b>176.566.000</b>	<b>197.942.000</b>
<i>Döner Sermaye</i>					
<i>Özel Hesap</i>					
<i>Diğer Bütçe Dışı Kaynak</i>					
<b>BÜTÇE DIŞI TOPLAM KAYNAK</b>					
<b>FAALİYET MALİYETİ TOPLAMI</b>	<b>101.784.000</b>	<b>57.529.794</b>	<b>152.541.000</b>	<b>176.566.000</b>	<b>197.942.000</b>

## FAALİYET MALİYETLERİ TABLOSU

<b>İdare Adı</b>	ÇALIŞMA VE SOSYAL GÜVENLİK BAKANLIĞI
<b>Program Adı</b>	İSTİHDAM
<b>Alt Program Adı</b>	İŞ SAĞLIĞI VE GÜVENLİĞİ
<b>Alt Program Hedefi</b>	İş kazası ve meslek hastalıklarıyla etkin mücadele edilerek iş sağlığı ve güvenliği sağlanacaktır.
<b>Faaliyet Adı</b>	İş Sağlığı ve Güvenliğinin Sağlanması
<b>Açıklama</b>	6331 sayılı İş Sağlığı ve Güvenliği Kanunu kapsamında sağlıklı ve güvenli çalışma ortamının oluşturulması adına; iş kazalarının ve meslek hastalıklarının önlenmesi, iş sağlığı ve güvenliği kültürünün yaygınlaştırılması ve etkinleştirilmesi amacıyla mevzuat, standart ve norm hazırlama, sektörel çalışmalar, ulusal ve uluslararası projeler ile etkinlikler, işbirlikleri, eğitim, rehberlik, iş sağlığı ve güvenliği hizmeti sunan kişi, kurum ve laboratuvarların yetkilendirme ve denetimleri ile kişisel koruyucu donanımların piyasa gözetim ve denetim faaliyetleri yürütülecektir.

EKONOMİK KOD	2024 Bütçe	2024 Harcama (Haziran)	2025 Bütçe	2026 Tahmin	2027 Tahmin
<i>Personel Giderleri</i>	232.140.000	175.209.681	458.316.000	532.501.000	600.411.000
<i>Sosyal Güvenlik Kurumuna Devlet Primi Giderleri</i>	25.268.000	19.580.468	51.471.000	59.804.000	67.432.000
<i>Mal ve Hizmet Alım Giderleri</i>	2.331.000	577.438	4.214.000	4.779.000	5.190.000
<i>Faiz Giderleri</i>					
<i>Cari Transferler</i>					
<i>Sermaye Giderleri</i>					
<i>Sermaye Transferleri</i>	63.000				
<i>Borç Verme</i>					
<b>BÜTÇE İÇİ TOPLAM KAYNAK</b>	<b>259.802.000</b>	<b>195.367.587</b>	<b>514.001.000</b>	<b>597.084.000</b>	<b>673.033.000</b>
<i>Döner Sermaye</i>					
<i>Özel Hesap</i>					
<i>Diğer Bütçe Dışı Kaynak</i>					
<b>BÜTÇE DIŞI TOPLAM KAYNAK</b>					
<b>FAALİYET MALİYETİ TOPLAMI</b>	<b>259.802.000</b>	<b>195.367.587</b>	<b>514.001.000</b>	<b>597.084.000</b>	<b>673.033.000</b>

## FAALİYET MALİYETLERİ TABLOSU

**İdare Adı** ÇALIŞMA VE SOSYAL GÜVENLİK BAKANLIĞI

**Program Adı** İSTİHDAM

**Alt Program Adı** İSTİHDAMIN ARTIRILMASI VE İŞSİZLİKLE MÜCADELE

**Alt Program Hedefi** İstihdamın artırılmasına yönelik politikaların etkinliği sağlanacak ve işsizliği azaltıcı tedbirler alınacaktır.

**Faaliyet Adı** İşsizlik Sigortasına Katkı

**Açıklama**

4447 sayılı Kanununun 49 uncu maddesi kapsamında sigortalının prime esas aylık brüt kazançları üzerinden %1 olarak Devlet katkısı alınmaktadır. Bu tutarlar, %1 sigortalı ve %2 işveren payları ile birlikte İşsizlik Sigortası Fonuna aktarılmaktadır. Söz konusu Fon, ilgili Kanun ile belirlenen usullerde yönetilmekte ve faaliyetlerin finansmanı için kullanılmaktadır.

EKONOMİK KOD	2024 Bütçe	2024 Harcama (Haziran)	2025 Bütçe	2026 Tahmin	2027 Tahmin
Personel Giderleri					
Sosyal Güvenlik Kurumuna Devlet Primi Giderleri					
Mal ve Hizmet Alım Giderleri					
Faiz Giderleri					
Cari Transferler	46.262.547.000	23.500.825.558	65.317.000.000	77.323.817.000	89.698.895.000
Sermaye Giderleri					
Sermaye Transferleri					
Borç Verme					
<b>BÜTÇE İÇİ TOPLAM KAYNAK</b>	<b>46.262.547.000</b>	<b>23.500.825.558</b>	<b>65.317.000.000</b>	<b>77.323.817.000</b>	<b>89.698.895.000</b>
Döner Sermaye					
Özel Hesap					
Diğer Bütçe Dışı Kaynak					
<b>BÜTÇE DIŞI TOPLAM KAYNAK</b>					
<b>FAALİYET MALİYETİ TOPLAMI</b>	<b>46.262.547.000</b>	<b>23.500.825.558</b>	<b>65.317.000.000</b>	<b>77.323.817.000</b>	<b>89.698.895.000</b>

## FAALİYET MALİYETLERİ TABLOSU

<b>İdare Adı</b>	ÇALIŞMA VE SOSYAL GÜVENLİK BAKANLIĞI
<b>Program Adı</b>	İSTİHDAM
<b>Alt Program Adı</b>	İSTİHDAMIN ARTIRILMASI VE İŞSİZLİKLE MÜCADELE
<b>Alt Program Hedefi</b>	İstihdamın artırılmasına yönelik politikaların etkinliği sağlanacak ve işsizliği azaltıcı tedbirler alınacaktır.
<b>Faaliyet Adı</b>	İstihdamın Korunması ve Geliştirilmesi
<b>Açıklama</b>	4 sayılı Cumhurbaşkanlığı Kararnamesinin 627'nci maddesinin (a) bendinde Türkiye İş Kurumu Genel Müdürlüğünün gelirleri arasında "Her yıl Bakanlık bütçesine Türkiye İş Kurumu için konulan ödenek" hükmü yer almaktadır. Bu kapsamda; Türkiye İş Kurumunun cari ve yatırım giderleri için Bakanlık bütçesinden aktarma yapılmaktadır.

EKONOMİK KOD	2024 Bütçe	2024 Harcama (Haziran)	2025 Bütçe	2026 Tahmin	2027 Tahmin
<i>Personel Giderleri</i>					
<i>Sosyal Güvenlik Kurumuna Devlet Primi Giderleri</i>					
<i>Mal ve Hizmet Alım Giderleri</i>					
<i>Faiz Giderleri</i>					
<i>Cari Transferler</i>	3.677.089.000	1.735.406.286	4.886.359.000	5.541.660.000	6.015.209.000
<i>Sermaye Giderleri</i>					
<i>Sermaye Transferleri</i>	284.900.000	28.582.000	345.800.000	439.902.000	501.541.000
<i>Borç Verme</i>					
<b>BÜTÇE İÇİ TOPLAM KAYNAK</b>	<b>3.961.989.000</b>	<b>1.763.988.286</b>	<b>5.232.159.000</b>	<b>5.981.562.000</b>	<b>6.516.750.000</b>
<i>Döner Sermaye</i>					
<i>Özel Hesap</i>					
<i>Diğer Bütçe Dışı Kaynak</i>					
<b>BÜTÇE DIŞI TOPLAM KAYNAK</b>					
<b>FAALİYET MALİYETİ TOPLAMI</b>	<b>3.961.989.000</b>	<b>1.763.988.286</b>	<b>5.232.159.000</b>	<b>5.981.562.000</b>	<b>6.516.750.000</b>

## FAALİYET MALİYETLERİ TABLOSU

<b>İdare Adı</b>	ÇALIŞMA VE SOSYAL GÜVENLİK BAKANLIĞI
<b>Program Adı</b>	İSTİHDAM
<b>Alt Program Adı</b>	İSTİHDAMIN ARTIRILMASI VE İŞSİZLİKLE MÜCADELE
<b>Alt Program Hedefi</b>	İstihdamın artırılmasına yönelik politikaların etkinliği sağlanacak ve işsizliği azaltıcı tedbirler alınacaktır.
<b>Faaliyet Adı</b>	Mesleki Eğitim Kanunu Kapsamında İşsizlik Sigortası Fonuna Yapılan Ödemeler
<b>Açıklama</b>	3308 sayılı Mesleki Eğitim Kanunu kapsamında ödenen devlet katkısıdır.

EKONOMİK KOD	2024 Bütçe	2024 Harcama (Haziran)	2025 Bütçe	2026 Tahmin	2027 Tahmin
Personel Giderleri					
Sosyal Güvenlik Kurumuna Devlet Primi Giderleri					
Mal ve Hizmet Alım Giderleri					
Faiz Giderleri					
Cari Transferler	25.171.000.000	9.395.173.496	29.607.000.000	32.419.665.000	34.851.140.000
Sermaye Giderleri					
Sermaye Transferleri					
Borç Verme					
<b>BÜTÇE İÇİ TOPLAM KAYNAK</b>	<b>25.171.000.000</b>	<b>9.395.173.496</b>	<b>29.607.000.000</b>	<b>32.419.665.000</b>	<b>34.851.140.000</b>
Döner Sermaye					
Özel Hesap					
Diğer Bütçe Dışı Kaynak					
<b>BÜTÇE DIŞI TOPLAM KAYNAK</b>					
<b>FAALİYET MALİYETİ TOPLAMI</b>	<b>25.171.000.000</b>	<b>9.395.173.496</b>	<b>29.607.000.000</b>	<b>32.419.665.000</b>	<b>34.851.140.000</b>

## FAALİYET MALİYETLERİ TABLOSU

**İdare Adı** ÇALIŞMA VE SOSYAL GÜVENLİK BAKANLIĞI

**Program Adı** İSTİHDAM

**Alt Program Adı** İSTİHDAMIN ARTIRILMASI VE İŞSİZLİKLE MÜCADELE

**Alt Program Hedefi** İstihdamın artırılmasına yönelik politikaların etkinliği sağlanacak ve işsizliği azaltıcı tedbirler alınacaktır.

**Faaliyet Adı** Sigorta Prim Teşvikleri

**Açıklama** 5510, 4857 ve 2828 sayılı Kanunlarda sigorta prim teşvikleri için öngörülen ve hazine tarafından karşılanması gereken devlet katkısı SGK'ya aktarılmaktadır.

EKONOMİK KOD	2024 Bütçe	2024 Harcama (Haziran)	2025 Bütçe	2026 Tahmin	2027 Tahmin
Personel Giderleri					
Sosyal Güvenlik Kurumuna Devlet Primi Giderleri					
Mal ve Hizmet Alım Giderleri					
Faiz Giderleri					
Cari Transferler	161.463.626.000	123.168.071.771	209.194.446.000	250.421.247.000	290.203.344.000
Sermaye Giderleri					
Sermaye Transferleri					
Borç Verme					
<b>BÜTÇE İÇİ TOPLAM KAYNAK</b>	<b>161.463.626.000</b>	<b>123.168.071.771</b>	<b>209.194.446.000</b>	<b>250.421.247.000</b>	<b>290.203.344.000</b>
Döner Sermaye					
Özel Hesap					
Diğer Bütçe Dışı Kaynak					
<b>BÜTÇE DIŞI TOPLAM KAYNAK</b>					
<b>FAALİYET MALİYETİ TOPLAMI</b>	<b>161.463.626.000</b>	<b>123.168.071.771</b>	<b>209.194.446.000</b>	<b>250.421.247.000</b>	<b>290.203.344.000</b>

## FAALİYET MALİYETLERİ TABLOSU

<b>İdare Adı</b>	ÇALIŞMA VE SOSYAL GÜVENLİK BAKANLIĞI
<b>Program Adı</b>	İSTİHDAM
<b>Alt Program Adı</b>	YURTDIŞINDA YAŞAYAN VATANDAŞLARA YÖNELİK İSTİHDAM VE SOSYAL KORUMA HİZMETLERİ
<b>Alt Program Hedefi</b>	Yurt dışında yaşamış veya yaşamakta olan vatandaşlarımızın buldukları ülkelerdeki çalışma ve sosyal güvenlik alanındaki hak ve menfaatleri korunacak ve sosyal hizmetlere erişimleri kolaylaştırılacaktır.
<b>Faaliyet Adı</b>	Yurtdışında Yaşayan Vatandaşların İstihdamını Sağlamaya Yönelik Faaliyetler
<b>Açıklama</b>	1 Sayılı Cumhurbaşkanlığı Kararnamesinin 92'inci maddesi kapsamında; yurt dışında yaşayan vatandaşların mesleki niteliklerini artırmaya yönelik yabancı ülke kurumlarıyla iş birliği içerisinde projeler yürüterek vatandaşlarımızın istihdam piyasasına girmeleri kolaylaştırılacaktır. Vatandaşlarımızın buldukları ülke ile ülkemiz mevzuatının ve uluslararası anlaşmalar ile ikili anlaşmaların sağladığı haklardan eşit bir şekilde yararlanmasını teminen çalışma hayatı ve sosyal güvenlik konularında bilinçlendirme, yönlendirme yaparak ilgili kurumlar nezdinde çözüme yönelik girişimlerde bulunulacaktır.

EKONOMİK KOD	2024 Bütçe	2024 Harcama (Haziran)	2025 Bütçe	2026 Tahmin	2027 Tahmin
<i>Personel Giderleri</i>	175.167.000	97.998.702	247.397.000	287.434.000	324.085.000
<i>Sosyal Güvenlik Kurumuna Devlet Primi Giderleri</i>	21.533.000	11.687.768	30.421.000	35.347.000	39.859.000
<i>Mal ve Hizmet Alım Giderleri</i>	32.108.000	3.090.284	39.866.000	45.209.000	49.066.000
<i>Faiz Giderleri</i>					
<i>Cari Transferler</i>	134.836.000	119.550.803	167.750.000	179.000.000	188.896.000
<i>Sermaye Giderleri</i>			1.000	1.000	1.000
<i>Sermaye Transferleri</i>					
<i>Borç Verme</i>					
<b>BÜTÇE İÇİ TOPLAM KAYNAK</b>	<b>363.644.000</b>	<b>232.327.558</b>	<b>485.435.000</b>	<b>546.991.000</b>	<b>601.907.000</b>
<i>Döner Sermaye</i>					
<i>Özel Hesap</i>					
<i>Diğer Bütçe Dışı Kaynak</i>					
<b>BÜTÇE DIŞI TOPLAM KAYNAK</b>					
<b>FAALİYET MALİYETİ TOPLAMI</b>	<b>363.644.000</b>	<b>232.327.558</b>	<b>485.435.000</b>	<b>546.991.000</b>	<b>601.907.000</b>

## FAALİYET MALİYETLERİ TABLOSU

<b>İdare Adı</b>	ÇALIŞMA VE SOSYAL GÜVENLİK BAKANLIĞI
<b>Program Adı</b>	SOSYAL GÜVENLİK
<b>Alt Program Adı</b>	SOSYAL GÜVENLİK SİSTEMİNE MALİ KATKI
<b>Alt Program Hedefi</b>	Sosyal güvenlik kurumunun finansman açığı karşılanacak ve diğer kanuni yükümlülükler yerine getirilecektir.
<b>Faaliyet Adı</b>	Sosyal Güvenlik Kurumunun Finansman Açığının Karşlanması
<b>Açıklama</b>	4 sayılı Cumhurbaşkanlığı Kararnamesinin 431/d maddesi uyarınca Bakanlık bütçesinden Sosyal Güvenlik Kurumuna yapılan ödemelerdir.

EKONOMİK KOD	2024 Bütçe	2024 Harcama (Haziran)	2025 Bütçe	2026 Tahmin	2027 Tahmin
Personel Giderleri					
Sosyal Güvenlik Kurumuna Devlet Primi Giderleri					
Mal ve Hizmet Alım Giderleri					
Faiz Giderleri					
Cari Transferler	385.655.371.000	36.570.000.000	551.805.182.000	798.410.534.000	1.055.278.681.000
Sermaye Giderleri					
Sermaye Transferleri					
Borç Verme					
<b>BÜTÇE İÇİ TOPLAM KAYNAK</b>	<b>385.655.371.000</b>	<b>36.570.000.000</b>	<b>551.805.182.000</b>	<b>798.410.534.000</b>	<b>1.055.278.681.000</b>
Döner Sermaye					
Özel Hesap					
Diğer Bütçe Dışı Kaynak					
<b>BÜTÇE DIŞI TOPLAM KAYNAK</b>					
<b>FAALİYET MALİYETİ TOPLAMI</b>	<b>385.655.371.000</b>	<b>36.570.000.000</b>	<b>551.805.182.000</b>	<b>798.410.534.000</b>	<b>1.055.278.681.000</b>

## FAALİYET MALİYETLERİ TABLOSU

<b>İdare Adı</b>	ÇALIŞMA VE SOSYAL GÜVENLİK BAKANLIĞI
<b>Program Adı</b>	YÖNETİM VE DESTEK PROGRAMI
<b>Alt Program Adı</b>	TEFTİŞ, DENETİM VE DANIŞMANLIK HİZMETLERİ
<b>Alt Program Hedefi</b>	
<b>Faaliyet Adı</b>	Hukuki Danışmanlık ve Muhakemat Hizmetleri
<b>Açıklama</b>	

EKONOMİK KOD	2024 Bütçe	2024 Harcama (Haziran)	2025 Bütçe	2026 Tahmin	2027 Tahmin
<i>Personel Giderleri</i>	16.997.000	13.659.652	34.798.000	40.431.000	45.589.000
<i>Sosyal Güvenlik Kurumuna Devlet Primi Giderleri</i>	1.937.000	1.471.199	3.809.000	4.426.000	4.991.000
<i>Mal ve Hizmet Alım Giderleri</i>	5.061.000	3.067.451	9.144.000	10.369.000	11.255.000
<i>Faiz Giderleri</i>					
<i>Cari Transferler</i>					
<i>Sermaye Giderleri</i>					
<i>Sermaye Transferleri</i>					
<i>Borç Verme</i>					
<b>BÜTÇE İÇİ TOPLAM KAYNAK</b>	<b>23.995.000</b>	<b>18.198.302</b>	<b>47.751.000</b>	<b>55.226.000</b>	<b>61.835.000</b>
<i>Döner Sermaye</i>					
<i>Özel Hesap</i>					
<i>Diğer Bütçe Dışı Kaynak</i>					
<b>BÜTÇE DIŞI TOPLAM KAYNAK</b>					
<b>FAALİYET MALİYETİ TOPLAMI</b>	<b>23.995.000</b>	<b>18.198.302</b>	<b>47.751.000</b>	<b>55.226.000</b>	<b>61.835.000</b>

## FAALİYET MALİYETLERİ TABLOSU

<b>İdare Adı</b>	ÇALIŞMA VE SOSYAL GÜVENLİK BAKANLIĞI
<b>Program Adı</b>	YÖNETİM VE DESTEK PROGRAMI
<b>Alt Program Adı</b>	TEFTİŞ, DENETİM VE DANIŞMANLIK HİZMETLERİ
<b>Alt Program Hedefi</b>	
<b>Faaliyet Adı</b>	İç Denetim
<b>Açıklama</b>	

EKONOMİK KOD	2024 Bütçe	2024 Harcama (Haziran)	2025 Bütçe	2026 Tahmin	2027 Tahmin
<i>Personel Giderleri</i>	11.673.000	8.123.413	19.752.000	22.951.000	25.878.000
<i>Sosyal Güvenlik Kurumuna Devlet Primi Giderleri</i>	1.327.000	990.691	2.472.000	2.872.000	3.238.000
<i>Mal ve Hizmet Alım Giderleri</i>	287.000	80.064	427.000	484.000	525.000
<i>Faiz Giderleri</i>					
<i>Cari Transferler</i>					
<i>Sermaye Giderleri</i>					
<i>Sermaye Transferleri</i>					
<i>Borç Verme</i>					
<b>BÜTÇE İÇİ TOPLAM KAYNAK</b>	<b>13.287.000</b>	<b>9.194.168</b>	<b>22.651.000</b>	<b>26.307.000</b>	<b>29.641.000</b>
<i>Döner Sermaye</i>					
<i>Özel Hesap</i>					
<i>Diğer Bütçe Dışı Kaynak</i>					
<b>BÜTÇE DIŞI TOPLAM KAYNAK</b>					
<b>FAALİYET MALİYETİ TOPLAMI</b>	<b>13.287.000</b>	<b>9.194.168</b>	<b>22.651.000</b>	<b>26.307.000</b>	<b>29.641.000</b>

**FAALİYET MALİYETLERİ TABLOSU****İdare Adı** ÇALIŞMA VE SOSYAL GÜVENLİK BAKANLIĞI**Program Adı** YÖNETİM VE DESTEK PROGRAMI**Alt Program Adı** TEFTİŞ, DENETİM VE DANIŞMANLIK HİZMETLERİ**Alt Program Hedefi****Faaliyet Adı** Kamuoyu İlişkilerinin Yürütülmesi**Açıklama**

<b>EKONOMİK KOD</b>	<b>2024 Bütçe</b>	<b>2024 Harcama (Haziran)</b>	<b>2025 Bütçe</b>	<b>2026 Tahmin</b>	<b>2027 Tahmin</b>
<i>Personel Giderleri</i>	3.517.000	1.882.780	4.933.000	5.733.000	6.465.000
<i>Sosyal Güvenlik Kurumuna Devlet Primi Giderleri</i>	384.000	219.346	539.000	626.000	705.000
<i>Mal ve Hizmet Alım Giderleri</i>	24.700.000	12.901.967	55.803.000	63.286.000	68.693.000
<i>Faiz Giderleri</i>					
<i>Cari Transferler</i>					
<i>Sermaye Giderleri</i>					
<i>Sermaye Transferleri</i>					
<i>Borç Verme</i>					
<b>BÜTÇE İÇİ TOPLAM KAYNAK</b>	<b>28.601.000</b>	<b>15.004.092</b>	<b>61.275.000</b>	<b>69.645.000</b>	<b>75.863.000</b>
<i>Döner Sermaye</i>					
<i>Özel Hesap</i>					
<i>Diğer Bütçe Dışı Kaynak</i>					
<b>BÜTÇE DIŞI TOPLAM KAYNAK</b>					
<b>FAALİYET MALİYETİ TOPLAMI</b>	<b>28.601.000</b>	<b>15.004.092</b>	<b>61.275.000</b>	<b>69.645.000</b>	<b>75.863.000</b>

## FAALİYET MALİYETLERİ TABLOSU

<b>İdare Adı</b>	ÇALIŞMA VE SOSYAL GÜVENLİK BAKANLIĞI
<b>Program Adı</b>	YÖNETİM VE DESTEK PROGRAMI
<b>Alt Program Adı</b>	TEFTİŞ, DENETİM VE DANIŞMANLIK HİZMETLERİ
<b>Alt Program Hedefi</b>	
<b>Faaliyet Adı</b>	Kurumsal Uluslararası İşbirliği Faaliyetleri
<b>Açıklama</b>	

EKONOMİK KOD	2024 Bütçe	2024 Harcama (Haziran)	2025 Bütçe	2026 Tahmin	2027 Tahmin
<i>Personel Giderleri</i>		16.682.083	88.118.000	102.383.000	115.442.000
<i>Sosyal Güvenlik Kurumuna Devlet Primi Giderleri</i>		1.630.899	8.394.000	9.752.000	10.995.000
<i>Mal ve Hizmet Alım Giderleri</i>		3.826.540	12.953.000	14.691.000	15.946.000
<i>Faiz Giderleri</i>					
<i>Cari Transferler</i>					
<i>Sermaye Giderleri</i>					
<i>Sermaye Transferleri</i>		11.201.291	16.800.000	0	0
<i>Borç Verme</i>					
<b>BÜTÇE İÇİ TOPLAM KAYNAK</b>		<b>33.340.813</b>	<b>126.265.000</b>	<b>126.826.000</b>	<b>142.383.000</b>
<i>Döner Sermaye</i>					
<i>Özel Hesap</i>					
<i>Diğer Bütçe Dışı Kaynak</i>					
<b>BÜTÇE DIŞI TOPLAM KAYNAK</b>					
<b>FAALİYET MALİYETİ TOPLAMI</b>		<b>33.340.813</b>	<b>126.265.000</b>	<b>126.826.000</b>	<b>142.383.000</b>

**FAALİYET MALİYETLERİ TABLOSU****İdare Adı** ÇALIŞMA VE SOSYAL GÜVENLİK BAKANLIĞI**Program Adı** YÖNETİM VE DESTEK PROGRAMI**Alt Program Adı** TEFTİŞ, DENETİM VE DANIŞMANLIK HİZMETLERİ**Alt Program Hedefi****Faaliyet Adı** Teftiş, İnceleme ve Soruşturma**Açıklama**

<b>EKONOMİK KOD</b>	<b>2024 Bütçe</b>	<b>2024 Harcama (Haziran)</b>	<b>2025 Bütçe</b>	<b>2026 Tahmin</b>	<b>2027 Tahmin</b>
<i>Personel Giderleri</i>	1.119.899.000	413.281.871	1.075.485.000	1.249.596.000	1.408.989.000
<i>Sosyal Güvenlik Kurumuna Devlet Primi Giderleri</i>	113.992.000	41.366.504	109.533.000	127.269.000	143.502.000
<i>Mal ve Hizmet Alım Giderleri</i>	98.131.000	23.778.646	141.353.000	160.309.000	174.005.000
<i>Faiz Giderleri</i>					
<i>Cari Transferler</i>					
<i>Sermaye Giderleri</i>	20.000.000		26.000.000	32.000.000	32.000.000
<i>Sermaye Transferleri</i>					
<i>Borç Verme</i>					
<b>BÜTÇE İÇİ TOPLAM KAYNAK</b>	<b>1.352.022.000</b>	<b>478.427.022</b>	<b>1.352.371.000</b>	<b>1.569.174.000</b>	<b>1.758.496.000</b>
<i>Döner Sermaye</i>					
<i>Özel Hesap</i>					
<i>Diğer Bütçe Dışı Kaynak</i>					
<b>BÜTÇE DIŞI TOPLAM KAYNAK</b>					
<b>FAALİYET MALİYETİ TOPLAMI</b>	<b>1.352.022.000</b>	<b>478.427.022</b>	<b>1.352.371.000</b>	<b>1.569.174.000</b>	<b>1.758.496.000</b>

## FAALİYET MALİYETLERİ TABLOSU

<b>İdare Adı</b>	ÇALIŞMA VE SOSYAL GÜVENLİK BAKANLIĞI
<b>Program Adı</b>	YÖNETİM VE DESTEK PROGRAMI
<b>Alt Program Adı</b>	ÜST YÖNETİM, İDARİ VE MALİ HİZMETLER
<b>Alt Program Hedefi</b>	
<b>Faaliyet Adı</b>	Bilgi Teknolojilerine Yönelik Faaliyetler
<b>Açıklama</b>	

EKONOMİK KOD	2024 Bütçe	2024 Harcama (Haziran)	2025 Bütçe	2026 Tahmin	2027 Tahmin
<i>Personel Giderleri</i>	45.520.000	34.303.202	96.237.000	111.817.000	126.083.000
<i>Sosyal Güvenlik Kurumuna Devlet Primi Giderleri</i>	6.012.000	4.774.199	13.988.000	16.253.000	18.326.000
<i>Mal ve Hizmet Alım Giderleri</i>	4.825.000	738.360	5.297.000	6.007.000	6.520.000
<i>Faiz Giderleri</i>					
<i>Cari Transferler</i>					
<i>Sermaye Giderleri</i>	84.827.000	285.324	85.000.000	97.110.000	117.126.000
<i>Sermaye Transferleri</i>					
<i>Borç Verme</i>					
<b>BÜTÇE İÇİ TOPLAM KAYNAK</b>	<b>141.184.000</b>	<b>40.101.084</b>	<b>200.522.000</b>	<b>231.187.000</b>	<b>268.055.000</b>
<i>Döner Sermaye</i>					
<i>Özel Hesap</i>					
<i>Diğer Bütçe Dışı Kaynak</i>					
<b>BÜTÇE DIŞI TOPLAM KAYNAK</b>					
<b>FAALİYET MALİYETİ TOPLAMI</b>	<b>141.184.000</b>	<b>40.101.084</b>	<b>200.522.000</b>	<b>231.187.000</b>	<b>268.055.000</b>

## FAALİYET MALİYETLERİ TABLOSU

<b>İdare Adı</b>	ÇALIŞMA VE SOSYAL GÜVENLİK BAKANLIĞI
<b>Program Adı</b>	YÖNETİM VE DESTEK PROGRAMI
<b>Alt Program Adı</b>	ÜST YÖNETİM, İDARİ VE MALİ HİZMETLER
<b>Alt Program Hedefi</b>	
<b>Faaliyet Adı</b>	Engellilerin Erişilebilirliğinin Sağlanması
<b>Açıklama</b>	

EKONOMİK KOD	2024 Bütçe	2024 Harcama (Haziran)	2025 Bütçe	2026 Tahmin	2027 Tahmin
<i>Personel Giderleri</i>					
<i>Sosyal Güvenlik Kurumuna Devlet Primi Giderleri</i>					
<i>Mal ve Hizmet Alım Giderleri</i>	1.350.000	0	1.930.000	2.189.000	2.376.000
<i>Faiz Giderleri</i>					
<i>Cari Transferler</i>					
<i>Sermaye Giderleri</i>					
<i>Sermaye Transferleri</i>					
<i>Borç Verme</i>					
<b>BÜTÇE İÇİ TOPLAM</b>	<b>1.350.000</b>	<b>0</b>	<b>1.930.000</b>	<b>2.189.000</b>	<b>2.376.000</b>
<i>Döner Sermaye</i>					
<i>Özel Hesap</i>					
<i>Diğer Bütçe Dışı Kaynak</i>					
<b>BÜTÇE DIŞI FAALİYET MALİYETİ TOPLAMI</b>	<b>1.350.000</b>	<b>0</b>	<b>1.930.000</b>	<b>2.189.000</b>	<b>2.376.000</b>

## FAALİYET MALİYETLERİ TABLOSU

<b>İdare Adı</b>	ÇALIŞMA VE SOSYAL GÜVENLİK BAKANLIĞI
<b>Program Adı</b>	YÖNETİM VE DESTEK PROGRAMI
<b>Alt Program Adı</b>	ÜST YÖNETİM, İDARİ VE MALİ HİZMETLER
<b>Alt Program Hedefi</b>	
<b>Faaliyet Adı</b>	Genel Destek Hizmetleri
<b>Açıklama</b>	

EKONOMİK KOD	2024 Bütçe	2024 Harcama (Haziran)	2025 Bütçe	2026 Tahmin	2027 Tahmin
<i>Personel Giderleri</i>	202.279.000	116.696.569	346.864.000	403.081.000	454.475.000
<i>Sosyal Güvenlik Kurumuna Devlet Primi Giderleri</i>	41.353.000	22.223.017	73.914.000	85.902.000	96.860.000
<i>Mal ve Hizmet Alım Giderleri</i>	136.946.000	50.646.451	188.183.000	213.421.000	231.658.000
<i>Faiz Giderleri</i>					
<i>Cari Transferler</i>	7.638.000	7.638.000	21.069.000	23.989.000	25.889.000
<i>Sermaye Giderleri</i>	25.955.000	1.622.311	43.500.000	53.000.000	57.500.000
<i>Sermaye Transferleri</i>					
<i>Borç Verme</i>					
<b>BÜTÇE İÇİ TOPLAM KAYNAK</b>	<b>414.171.000</b>	<b>198.826.349</b>	<b>673.530.000</b>	<b>779.393.000</b>	<b>866.382.000</b>
<i>Döner Sermaye</i>					
<i>Özel Hesap</i>					
<i>Diğer Bütçe Dışı Kaynak</i>					
<b>BÜTÇE DIŞI TOPLAM KAYNAK</b>					
<b>FAALİYET MALİYETİ TOPLAMI</b>	<b>414.171.000</b>	<b>198.826.349</b>	<b>673.530.000</b>	<b>779.393.000</b>	<b>866.382.000</b>

## FAALİYET MALİYETLERİ TABLOSU

<b>İdare Adı</b>	ÇALIŞMA VE SOSYAL GÜVENLİK BAKANLIĞI
<b>Program Adı</b>	YÖNETİM VE DESTEK PROGRAMI
<b>Alt Program Adı</b>	ÜST YÖNETİM, İDARİ VE MALİ HİZMETLER
<b>Alt Program Hedefi</b>	
<b>Faaliyet Adı</b>	İnsan Kaynakları Yönetimine İlişkin Faaliyetler
<b>Açıklama</b>	

EKONOMİK KOD	2024 Bütçe	2024 Harcama (Haziran)	2025 Bütçe	2026 Tahmin	2027 Tahmin
<i>Personel Giderleri</i>	24.399.000	18.545.032	50.167.000	58.283.000	65.714.000
<i>Sosyal Güvenlik Kurumuna Devlet Primi Giderleri</i>	3.087.000	2.330.342	6.027.000	7.003.000	7.897.000
<i>Mal ve Hizmet Alım Giderleri</i>	805.000	111.856	1.016.000	1.147.000	1.241.000
<i>Faiz Giderleri</i>					
<i>Cari Transferler</i>					
<i>Sermaye Giderleri</i>					
<i>Sermaye Transferleri</i>					
<i>Borç Verme</i>					
<b>BÜTÇE İÇİ TOPLAM KAYNAK</b>	<b>28.291.000</b>	<b>20.987.230</b>	<b>57.210.000</b>	<b>66.433.000</b>	<b>74.852.000</b>
<i>Döner Sermaye</i>					
<i>Özel Hesap</i>					
<i>Diğer Bütçe Dışı Kaynak</i>					
<b>BÜTÇE DIŞI TOPLAM KAYNAK</b>					
<b>FAALİYET MALİYETİ TOPLAMI</b>	<b>28.291.000</b>	<b>20.987.230</b>	<b>57.210.000</b>	<b>66.433.000</b>	<b>74.852.000</b>

## FAALİYET MALİYETLERİ TABLOSU

<b>İdare Adı</b>	ÇALIŞMA VE SOSYAL GÜVENLİK BAKANLIĞI
<b>Program Adı</b>	YÖNETİM VE DESTEK PROGRAMI
<b>Alt Program Adı</b>	ÜST YÖNETİM, İDARİ VE MALİ HİZMETLER
<b>Alt Program Hedefi</b>	
<b>Faaliyet Adı</b>	Özel Kalem Hizmetleri
<b>Açıklama</b>	

EKONOMİK KOD	2024 Bütçe	2024 Harcama (Haziran)	2025 Bütçe	2026 Tahmin	2027 Tahmin
<i>Personel Giderleri</i>	47.272.000	28.576.216	74.606.000	86.687.500	97.742.000
<i>Sosyal Güvenlik Kurumuna Devlet Primi Giderleri</i>	3.287.000	2.645.403	6.884.000	7.998.000	9.018.000
<i>Mal ve Hizmet Alım Giderleri</i>	9.603.000	3.488.399	18.624.000	21.128.000	22.939.000
<i>Faiz Giderleri</i>					
<i>Cari Transferler</i>					
<i>Sermaye Giderleri</i>					
<i>Sermaye Transferleri</i>					
<i>Borç Verme</i>					
<b>BÜTÇE İÇİ TOPLAM KAYNAK</b>	<b>60.162.000</b>	<b>34.710.018</b>	<b>100.114.000</b>	<b>115.813.500</b>	<b>129.699.000</b>
<i>Döner Sermaye</i>					
<i>Özel Hesap</i>					
<i>Diğer Bütçe Dışı Kaynak</i>					
<b>BÜTÇE DIŞI TOPLAM KAYNAK</b>					
<b>FAALİYET MALİYETİ TOPLAMI</b>	<b>60.162.000</b>	<b>34.710.018</b>	<b>100.114.000</b>	<b>115.813.500</b>	<b>129.699.000</b>

## FAALİYET MALİYETLERİ TABLOSU

<b>İdare Adı</b>	ÇALIŞMA VE SOSYAL GÜVENLİK BAKANLIĞI
<b>Program Adı</b>	YÖNETİM VE DESTEK PROGRAMI
<b>Alt Program Adı</b>	ÜST YÖNETİM, İDARİ VE MALİ HİZMETLER
<b>Alt Program Hedefi</b>	
<b>Faaliyet Adı</b>	Strateji Geliştirme ve Mali Hizmetler
<b>Açıklama</b>	

EKONOMİK KOD	2024 Bütçe	2024 Harcama (Haziran)	2025 Bütçe	2026 Tahmin	2027 Tahmin
<i>Personel Giderleri</i>	38.318.000	29.102.868	73.356.000	85.232.000	96.104.000
<i>Sosyal Güvenlik Kurumuna Devlet Primi Giderleri</i>	4.121.000	3.121.894	7.785.000	9.045.000	10.199.000
<i>Mal ve Hizmet Alım Giderleri</i>	2.270.000	150.528	3.274.000	3.714.000	4.031.000
<i>Faiz Giderleri</i>					
<i>Cari Transferler</i>					
<i>Sermaye Giderleri</i>					
<i>Sermaye Transferleri</i>					
<i>Borç Verme</i>					
<b>BÜTÇE İÇİ TOPLAM KAYNAK</b>	<b>44.709.000</b>	<b>32.375.291</b>	<b>84.415.000</b>	<b>97.991.000</b>	<b>110.334.000</b>
<i>Döner Sermaye</i>					
<i>Özel Hesap</i>					
<i>Diğer Bütçe Dışı Kaynak</i>					
<b>BÜTÇE DIŞI TOPLAM KAYNAK</b>					
<b>FAALİYET MALİYETİ TOPLAMI</b>	<b>44.709.000</b>	<b>32.375.291</b>	<b>84.415.000</b>	<b>97.991.000</b>	<b>110.334.000</b>

## D. İDARENİN TOPLAM KAYNAK İHTİYACI

### 1. Faaliyetler Düzeyinde Performans Programı Maliyeti

PROGRAM SINIFLANDIRMASI	2025			2026			2027		
	BÜTÇE İÇİ	BÜTÇE DIŞI	TOPLAM	BÜTÇE İÇİ	BÜTÇE DIŞI	TOPLAM	BÜTÇE İÇİ	BÜTÇE DIŞI	TOPLAM
<b>ÇOCUKLARIN KORUNMASI VE GELİŞİMİNİN SAĞLANMASI</b>	1.000	0	1.000	0	0	0	0	0	0
<b>ÇOCUKLARIN KORUNMASI</b>	1.000	0	1.000	0	0	0	0	0	0
<i>Çocuk İşçiliği ile Mücadeleye Yönelik Faaliyetler</i>	1.000	0	1.000	0	0	0	0	0	0
<b>İSTİHDAM</b>	<b>311.003.283.000</b>	<b>0</b>	<b>311.003.283.000</b>	<b>368.042.352.500</b>	<b>0</b>	<b>368.042.352.500</b>	<b>423.391.852.000</b>	<b>0</b>	<b>423.391.852.000</b>
<b>ÇALIŞMA HAYATI VE SOSYAL DİYALOG</b>	653.242.000	0	653.242.000	751.986.500	0	751.986.500	846.783.000	0	846.783.000
<i>Çalışma Hayatı ve Sosyal Diyalogun Geliştirilmesi</i>	472.867.000	0	472.867.000	542.182.500	0	542.182.500	610.284.000	0	610.284.000
<i>Kamuda Etik Kültürünün Geliştirilmesi</i>	2.834.000	0	2.834.000	3.238.000	0	3.238.000	3.557.000	0	3.557.000
<i>Mevsimlik Tarım İşçilerine Yönelik Faaliyetler</i>	25.000.000	0	25.000.000	30.000.000	0	30.000.000	35.000.000	0	35.000.000
<i>Uluslararası İşgücü Politikası Uygulamalarının Geliştirilmesi</i>	152.541.000	0	152.541.000	176.566.000	0	176.566.000	197.942.000	0	197.942.000
<b>İŞ SAĞLIĞI VE GÜVENLİĞİ</b>	514.001.000	0	514.001.000	597.084.000	0	597.084.000	673.033.000	0	673.033.000
<i>İş Sağlığı ve Güvenliğinin Sağlanması</i>	514.001.000	0	514.001.000	597.084.000	0	597.084.000	673.033.000	0	673.033.000
<b>İSTİHDAMIN ARTIRILMASI VE İŞSİZLİKLE MÜCADELE</b>	309.350.605.000	0	309.350.605.000	366.146.291.000	0	366.146.291.000	421.270.129.000	0	421.270.129.000

PROGRAM SINIFLANDIRMASI	2025			2026			2027		
	BÜTÇE İÇİ	BÜTÇE DIŞI	TOPLAM	BÜTÇE İÇİ	BÜTÇE DIŞI	TOPLAM	BÜTÇE İÇİ	BÜTÇE DIŞI	TOPLAM
<i>İşsizlik Sigortasına Katkı</i>	65.317.000.000	0	65.317.000.000	77.323.817.000	0	77.323.817.000	89.698.895.000	0	89.698.895.000
<i>İstihdamın Korunması ve Geliştirilmesi</i>	5.232.159.000	0	5.232.159.000	5.981.562.000	0	5.981.562.000	6.516.750.000	0	6.516.750.000
<i>Mesleki Eğitim Kanunu Kapsamında İşsizlik Sigortası Fonuna Yapılan Ödemeler</i>	29.607.000.000	0	29.607.000.000	32.419.665.000	0	32.419.665.000	34.851.140.000	0	34.851.140.000
<i>Sigorta Prim Teşvikleri</i>	209.194.446.000	0	209.194.446.000	250.421.247.000	0	250.421.247.000	290.203.344.000	0	290.203.344.000
<b>YURTDIŞINDA YAŞAYAN VATANDAŞLARA YÖNELİK İSTİHDAM VE SOSYAL KORUMA HİZMETLERİ</b>	485.435.000	0	485.435.000	546.991.000	0	546.991.000	601.907.000	0	601.907.000
<i>Yurtdışında Yaşayan Vatandaşların İstihdamını Sağlamaya Yönelik Faaliyetler</i>	485.435.000	0	485.435.000	546.991.000	0	546.991.000	601.907.000	0	601.907.000
<b>SOSYAL GÜVENLİK</b>	<b>551.805.182.000</b>	<b>0</b>	<b>551.805.182.000</b>	<b>798.410.534.000</b>	<b>0</b>	<b>798.410.534.000</b>	<b>1.055.278.681.000</b>	<b>0</b>	<b>1.055.278.681.000</b>
<b>SOSYAL GÜVENLİK SİSTEMİNE MALİ KATKI</b>	551.805.182.000	0	551.805.182.000	798.410.534.000	0	798.410.534.000	1.055.278.681.000	0	1.055.278.681.000
<i>Sosyal Güvenlik Kurumunun Finansman Açığının Karşlanması</i>	551.805.182.000	0	551.805.182.000	798.410.534.000	0	798.410.534.000	1.055.278.681.000	0	1.055.278.681.000
<b>YÖNETİM VE DESTEK PROGRAMI</b>	<b>2.728.034.000</b>	<b>0</b>	<b>2.728.034.000</b>	<b>3.140.184.500</b>	<b>0</b>	<b>3.140.184.500</b>	<b>3.519.916.000</b>	<b>0</b>	<b>3.519.916.000</b>
<b>TEFTİŞ, DENETİM VE DANIŞMANLIK HİZMETLERİ</b>	1.610.313.000	0	1.610.313.000	1.847.178.000	0	1.847.178.000	2.068.218.000	0	2.068.218.000
<i>Hukuki Danışmanlık ve Muhakemat Hizmetleri</i>	47.751.000	0	47.751.000	55.226.000	0	55.226.000	61.835.000	0	61.835.000
<i>İç Denetim</i>	22.651.000	0	22.651.000	26.307.000	0	26.307.000	29.641.000	0	29.641.000
<i>Kamuoyu İlişkilerinin Yürütülmesi</i>	61.275.000	0	61.275.000	69.645.000	0	69.645.000	75.863.000	0	75.863.000

PROGRAM SINIFLANDIRMASI	2025			2026			2027		
	BÜTÇE İÇİ	BÜTÇE DIŞI	TOPLAM	BÜTÇE İÇİ	BÜTÇE DIŞI	TOPLAM	BÜTÇE İÇİ	BÜTÇE DIŞI	TOPLAM
<i>Kurumsal Uluslararası İşbirliği Faaliyetleri</i>	126.265.000	0	126.265.000	126.826.000	0	126.826.000	142.383.000	0	142.383.000
<i>Teftiş, İnceleme ve Soruşturma</i>	1.352.371.000	0	1.352.371.000	1.569.174.000	0	1.569.174.000	1.758.496.000	0	1.758.496.000
<b>ÜST YÖNETİM, İDARİ VE MALİ HİZMETLER</b>	1.117.721.000	0	1.117.721.000	1.293.006.500	0	1.293.006.500	1.451.698.000	0	1.451.698.000
<i>Bilgi Teknolojilerine Yönelik Faaliyetler</i>	200.522.000	0	200.522.000	231.187.000	0	231.187.000	268.055.000	0	268.055.000
<i>Engellilerin Erişilebilirliğinin Sağlanması</i>	1.930.000	0	1.930.000	2.189.000	0	2.189.000	2.376.000	0	2.376.000
<i>Genel Destek Hizmetleri</i>	673.530.000	0	673.530.000	779.393.000	0	779.393.000	866.382.000	0	866.382.000
<i>İnsan Kaynakları Yönetimine İlişkin Faaliyetler</i>	57.210.000	0	57.210.000	66.433.000	0	66.433.000	74.852.000	0	74.852.000
<i>Özel Kalem Hizmetleri</i>	100.114.000	0	100.114.000	115.813.500	0	115.813.500	129.699.000	0	129.699.000
<i>Strateji Geliştirme ve Mali Hizmetler</i>	84.415.000	0	84.415.000	97.991.000	0	97.991.000	110.334.000	0	110.334.000
<b>GENEL TOPLAM</b>	<b>865.536.500.000</b>	<b>0</b>	<b>865.536.500.000</b>	<b>1.169.593.071.000</b>	<b>0</b>	<b>1.169.593.071.000</b>	<b>1.482.190.449.000</b>	<b>0</b>	<b>1.482.190.449.000</b>

## 2. Ekonomik Sınıflandırma Düzeyinde Performans Programı Maliyeti

EKONOMİK KOD	2025				2026				2027			
	HİZMET PROGRAMLARI TOPLAM	YÖNETİM VE DESTEK PROGRAMI	PROGRAM DIŞI GİDERLER	TOPLAM	HİZMET PROGRAMLARI TOPLAM	YÖNETİM VE DESTEK PROGRAMI	PROGRAM DIŞI GİDERLER	TOPLAM	HİZMET PROGRAMLARI TOPLAM	YÖNETİM VE DESTEK PROGRAMI	PROGRAM DIŞI GİDERLER	TOPLAM
<i>Personel Giderleri</i>	1.206.298.000	1.864.316.000		3.070.614.000	1.401.562.500	2.166.194.500		3.567.757.000	1.580.316.000	2.442.481.000		4.022.797.000
<i>Sosyal Güvenlik Kurumuna Devlet Primi Giderleri</i>	141.348.000	233.345.000		374.693.000	164.235.000	271.146.000		435.381.000	185.188.000	305.731.000		490.919.000
<i>Mal ve Hizmet Alım Giderleri</i>	98.052.000	438.004.000		536.056.000	111.177.000	496.745.000		607.922.000	120.676.000	539.189.000		659.865.000
<i>Faiz Giderleri</i>				0				0				0
<i>Cari Transferler</i>	860.978.668.000	21.069.000		860.999.737.000	1.164.296.979.000	23.989.000		1.164.320.968.000	1.476.237.311.000	25.889.000		1.476.263.200.000
<i>Sermaye Giderleri</i>	31.300.000	154.500.000		185.800.000	39.031.000	182.110.000		221.141.000	45.501.000	206.626.000		252.127.000
<i>Sermaye Transferleri</i>	352.800.000	16.800.000		369.600.000	439.902.000	0		439.902.000	501.541.000	0		501.541.000
<i>Borç Verme</i>				0				0				0
<i>Yedek Ödenekler</i>				0				0				0
<b>BÜTÇE İÇİ TOPLAM KAYNAK</b>	<b>862.808.466.000</b>	<b>2.728.034.000</b>	<b>0</b>	<b>865.536.500.000</b>	<b>1.166.452.886.500</b>	<b>3.140.184.500</b>	<b>0</b>	<b>1.169.593.071.000</b>	<b>1.478.670.533.000</b>	<b>3.519.916.000</b>	<b>0</b>	<b>1.482.190.449.000</b>
<i>Döner Sermaye</i>				0				0				0
<i>Özel Hesap</i>				0				0				0
<i>Diğer Bütçe Dışı Kaynak</i>				0				0				0
<b>BÜTÇE DIŞI TOPLAM KAYNAK</b>	<b>0</b>	<b>0</b>	<b>0</b>	<b>0</b>	<b>0</b>	<b>0</b>	<b>0</b>	<b>0</b>	<b>0</b>	<b>0</b>	<b>0</b>	<b>0</b>
<b>GENEL TOPLAM</b>	<b>862.808.466.000</b>	<b>2.728.034.000</b>	<b>0</b>	<b>865.536.500.000</b>	<b>1.166.452.886.500</b>	<b>3.140.184.500</b>	<b>0</b>	<b>1.169.593.071.000</b>	<b>1.478.670.533.000</b>	<b>3.519.916.000</b>	<b>0</b>	<b>1.482.190.449.000</b>

## E. DİĞER HUSULAR

### 1. Faaliyetlerden Sorumlu Harcama Birimleri

PROGRAM	ALT PROGRAM	FAALİYET	SORUMLU HARCAMA BİRİMİ	
ÇOCUKLARIN KORUNMASI VE GELİŞİMİNİN SAĞLANMASI	Çocukların Korunması	Çocuk İşçiliği ile Mücadeleye Yönelik Faaliyetler	ÇALIŞMA GENEL MÜDÜRLÜĞÜ	
İSTİHDAM	Çalışma Hayatı ve Sosyal Diyalog	Çalışma Hayatı ve Sosyal Diyalogun Geliştirilmesi	ÇALIŞMA GENEL MÜDÜRLÜĞÜ, ÇALIŞMA VE SOSYAL GÜVENLİK EĞİTİM VE ARAŞTIRMA MERKEZİ	
		Kamuda Etik Kültürünün Geliştirilmesi	ÇALIŞMA GENEL MÜDÜRLÜĞÜ	
		Mevsimlik Tarım İşçilerine Yönelik Faaliyetler	ÇALIŞMA GENEL MÜDÜRLÜĞÜ	
		Uluslararası İşgücü Politikası Uygulamalarının Geliştirilmesi	ULUSLARARASI İŞGÜCÜ GENEL MÜDÜRLÜĞÜ	
	İstihdamın Artırılması ve İşsizlikle Mücadele	İstihdamın Korunması ve Geliştirilmesi	STRATEJİ GELİŞTİRME BAŞKANLIĞI	
		İşsizlik Sigortasına Katkı	STRATEJİ GELİŞTİRME BAŞKANLIĞI	
		Mesleki Eğitim Kanunu Kapsamında İşsizlik Sigortası Fonuna Yapılan Ödemeler	STRATEJİ GELİŞTİRME BAŞKANLIĞI	
		Sigorta Prim Teşvikleri	STRATEJİ GELİŞTİRME BAŞKANLIĞI	
	İş Sağlığı ve Güvenliği	İş Sağlığı ve Güvenliğinin Sağlanması	İŞ SAĞLIĞI VE GÜVENLİĞİ GENEL MÜDÜRLÜĞÜ, İŞ SAĞLIĞI VE GÜVENLİĞİ ARAŞTIRMA VE GELİŞTİRME ENSTİTÜSÜ BAŞKANLIĞI	
		Yurtdışında Yaşayan Vatandaşlara Yönelik İstihdam ve Sosyal Koruma Hizmetleri	Yurtdışında Yaşayan Vatandaşların İstihdamını Sağlamaya Yönelik Faaliyetler	DIŞ İLİŞKİLER VE AVRUPA BİRLİĞİ GENEL MÜDÜRLÜĞÜ, YURT DIŞI TEŞKİLATI
	SOSYAL GÜVENLİK	Sosyal Güvenlik Sistemine Mali Katkı	Sosyal Güvenlik Kurumunun Finansman Açığının Karşlanması	STRATEJİ GELİŞTİRME BAŞKANLIĞI

PROGRAM	ALT PROGRAM	FAALİYET	SORUMLU HARCAMA BİRİMİ
YÖNETİM VE DESTEK PROGRAMI	Teftiş, Denetim ve Danışmanlık Hizmetleri	Hukuki Danışmanlık ve Muhakemat Hizmetleri	HUKUK HİZMETLERİ GENEL MÜDÜRLÜĞÜ
		İç Denetim	ÖZEL KALEM MÜDÜRLÜĞÜ
		Kamuoyu İlişkilerinin Yürütülmesi	BASIN VE HALKLA İLİŞKİLER MÜŞAVİRLİĞİ
		Kurumsal Uluslararası İşbirliği Faaliyetleri	DIŞ İLİŞKİLER VE AVRUPA BİRLİĞİ GENEL MÜDÜRLÜĞÜ
		Teftiş, İnceleme ve Soruşturma	REHBERLİK VE TEFTİŞ BAŞKANLIĞI
	Üst Yönetim, İdari ve Mali Hizmetler	Bilgi Teknolojilerine Yönelik Faaliyetler	BİLGİ TEKNOLOJİLERİ GENEL MÜDÜRLÜĞÜ
		Engellilerin Erişilebilirliğinin Sağlanması	DESTEK HİZMETLERİ DAİRESİ BAŞKANLIĞI
		Genel Destek Hizmetleri	DESTEK HİZMETLERİ DAİRESİ BAŞKANLIĞI
		İnsan Kaynakları Yönetimine İlişkin Faaliyetler	PERSONEL DAİRESİ BAŞKANLIĞI
		Özel Kalem Hizmetleri	ÖZEL KALEM MÜDÜRLÜĞÜ
		Strateji Geliştirme ve Mali Hizmetler	STRATEJİ GELİŞTİRME BAŞKANLIĞI

## 2. Performans Göstergelerinin İzlenmesinden Sorumlu Harcama Birimleri

PROGRAM	ALT PROGRAM	PERFORMANS GÖSTERGELERİ	SORUMLU BİRİM
ÇOCUKLARIN KORUNMASI VE GELİŞİMİNİN SAĞLANMASI	Çocukların Korunması	Çocuk işçiliği ile mücadele kapsamında ulaşılan çocuk sayısı	ÇALIŞMA GENEL MÜDÜRLÜĞÜ
İSTİHDAM	Çalışma Hayatı ve Sosyal Diyalog	Çalışma hayatı ile ilgili araştırma ve proje sayısı	ÇALIŞMA GENEL MÜDÜRLÜĞÜ
		İşgücü piyasasında nitelikli yabancıların çalışacağı sektörlerin belirlenmesine yönelik sektör çalışması sayısı	ULUSLARARASI İŞGÜCÜ GENEL MÜDÜRLÜĞÜ
		Mevsimlik tarım işçisi sayısı	ÇALIŞMA GENEL MÜDÜRLÜĞÜ
		Mobbing kaynaklı başvuru sayısı	ÇALIŞMA GENEL MÜDÜRLÜĞÜ
	İstihdamın Artırılması ve İşsizlikle Mücadele	Ar-ge prim teşvikinden faydalanan kişi sayısı	ÇALIŞMA VE SOSYAL GÜVENLİK BAKANLIĞI
		Faaliyete geçen iş kulübü sayısı	ÇALIŞMA VE SOSYAL GÜVENLİK BAKANLIĞI
		İşbaşı eğitim programından yararlanan kişi sayısı	ÇALIŞMA VE SOSYAL GÜVENLİK BAKANLIĞI
		İşsizlik oranı	ÇALIŞMA VE SOSYAL GÜVENLİK BAKANLIĞI
		İşveren prim teşvikinden faydalanan kişi sayısı	ÇALIŞMA VE SOSYAL GÜVENLİK BAKANLIĞI
		Mesleki eğitim programlarından yararlanan kişi sayısı	ÇALIŞMA VE SOSYAL GÜVENLİK BAKANLIĞI
	İş Sağlığı ve Güvenliği	Ulusal İstihdam Stratejisinin hazırlanması/uygulanmasına ilişkin katılımçılık esasıyla düzenlenen toplantı sayısı	ÇALIŞMA GENEL MÜDÜRLÜĞÜ
		İş sağlığı ve güvenliği alanında yetkilendirilmiş kurum denetim sayısı	İŞ SAĞLIĞI VE GÜVENLİĞİ GENEL MÜDÜRLÜĞÜ
		İş sağlığı ve güvenliğinin geliştirilmesi ve yaygınlaştırılmasına yönelik yürütülen etkinlik ve proje sayısı	İŞ SAĞLIĞI VE GÜVENLİĞİ GENEL MÜDÜRLÜĞÜ
		Kaza önleme ve çalışma koşullarının iyileştirilmesine yönelik faaliyet sayısı	İŞ SAĞLIĞI VE GÜVENLİĞİ GENEL MÜDÜRLÜĞÜ
		Ölümlü iş kazası oranı (yüz binde)	İŞ SAĞLIĞI VE GÜVENLİĞİ GENEL MÜDÜRLÜĞÜ

PROGRAM	ALT PROGRAM	PERFORMANS GÖSTERGELERİ	SORUMLU BİRİM
SOSYAL GÜVENLİK	Yurtdışında Yaşayan Vatandaşlara Yönelik İstihdam ve Sosyal Koruma Hizmetleri	Yurtdışında sosyal güvenlik ve istihdam konularında düzenlenen bilgilendirme toplantısı sayısı	DIŞ İLİŞKİLER VE AVRUPA BİRLİĞİ GENEL MÜDÜRLÜĞÜ
		Yurtdışında sosyal güvenlik ve istihdam konularında ulaşılan vatandaş sayısı	DIŞ İLİŞKİLER VE AVRUPA BİRLİĞİ GENEL MÜDÜRLÜĞÜ
	Sosyal Güvenlik Sistemine Mali Katkı	Bayram ikramiyesi alan emekli sayısı	ÇALIŞMA VE SOSYAL GÜVENLİK BAKANLIĞI
		Devlet katkısının sosyal güvenlik kurumu gelirlerine oranı	ÇALIŞMA VE SOSYAL GÜVENLİK BAKANLIĞI
		Sosyal güvenlik kurumu gelirlerinin giderlerini karşılama oranı	ÇALIŞMA VE SOSYAL GÜVENLİK BAKANLIĞI

731580275 - 731580275 - 731580275 - 731580275 - 731580275



[www.csgb.gov.tr](http://www.csgb.gov.tr)